

แผนอัตรากำลัง ๓ ปี

(ประจำปีงบประมาณ พ.ศ. ๒๕๖๑-๒๕๖๓)
ฉบับปรับปรุง ครั้งที่ ๑ ประจำปี พ.ศ. ๒๕๖๓



องค์การบริหารส่วนตำบลพระเสาวนย์
อำเภอมหาชนะชัย จังหวัดยโสธร

สารบัญ

เรื่อง

หน้า

๑. หลักการและเหตุผล	๑
๒. วัตถุประสงค์	๒
๓. ขอบเขตและแนวทางในการจัดทำแผนอัตรากำลัง ๓ ปี	๓
๔. สภาพปัญหา ความต้องการของประชาชนในเขตพื้นที่องค์กรปกครองส่วนท้องถิ่น	๔
๕. ภารกิจ อำนาจหน้าที่ขององค์กรปกครองส่วนท้องถิ่น	๕
๖. ภารกิจหลัก และภารกิจรอง	๑๔
๗. สรุปปัญหาและแนวทางในการบริหารงานบุคคล	๑๔
๘. โครงสร้างการกำหนดตำแหน่ง	๑๕
๙. ภาระค่าใช้จ่ายเกี่ยวกับเงินเดือน	๑๙
๑๐. แผนภูมิโครงสร้างการแบ่งส่วนราชการตามแผนอัตรากำลัง ๓ ปี	๒๑
๑๑. บัญชีแสดงจัดคนลงสู่ตำแหน่งและการกำหนดเลขที่ตำแหน่งในส่วนราชการ	๓๐
๑๒. แนวทางการพัฒนาข้าราชการหรือพนักงานส่วนท้องถิ่น	๓๔
๑๓. ประกาศคุณธรรม จริยธรรมของข้าราชการหรือพนักงานส่วนท้องถิ่น	๓๕

๑. หลักการและเหตุผล

๑. หลักการและเหตุผล

๑.๑ ประกาศคณะกรรมการกลางพนักงานส่วนตำบล (ก.อบต.) เรื่อง มาตรฐานทั่วไปเกี่ยวกับอัตราตำแหน่ง และมาตรฐานของตำแหน่ง ลงวันที่ ๒๒ พฤศจิกายน ๒๕๔๔ ข้อ ๕ กำหนดให้คณะกรรมการพนักงานส่วนตำบล (ก.อบต.จังหวัด) กำหนดตำแหน่งพนักงานส่วนตำบลว่ามีตำแหน่งใดระดับใด อยู่ในส่วนราชการใด จำนวนเท่าใด ให้คำนึงถึงภารกิจหน้าที่ความรับผิดชอบ ลักษณะงานที่ต้องปฏิบัติ ความยากและคุณภาพของงาน ปริมาณ ตลอดจนกระทั่งภาระค่าใช้จ่ายขององค์การบริหารส่วนตำบลที่จะต้องจ่ายในด้านบุคคล โดยให้องค์การบริหารส่วนตำบลจัดทำแผนอัตรากำลังของพนักงานส่วนตำบล เพื่อใช้ในการกำหนดตำแหน่งโดยความเห็นชอบของคณะกรรมการพนักงานส่วนตำบลจัดทำแผนอัตรากำลังของพนักงานส่วนตำบล เพื่อใช้ในการกำหนดตำแหน่งโดยความเห็นชอบของคณะกรรมการพนักงานส่วนตำบล (ก.อบต.จังหวัด) ทั้งนี้ให้เป็นไปตามหลักเกณฑ์และวิธีการที่คณะกรรมการกลางพนักงานส่วนตำบล (ก.อบต.) กำหนด

๑.๒ ประกาศคณะกรรมการกลางข้าราชการหรือพนักงานส่วนท้องถิ่น (ก.กลาง) เรื่องมาตรฐานทั่วไปเกี่ยวกับพนักงานจ้าง ลงวันที่ ๑๒ พฤษภาคม ๒๕๔๗ โดยมาตรฐานทั่วไปเกี่ยวกับพนักงานจ้างสำหรับองค์กรปกครองส่วนท้องถิ่นดังกล่าว กำหนดเพื่อเป็นการปรับปรุงแนวทางการบริหารงานบุคคลของลูกจ้าง ให้เกิดความเหมาะสมและให้การปฏิบัติหน้าที่ราชการขององค์กรปกครองส่วนท้องถิ่นเกิดความคล่องตัว ประสิทธิภาพ ประสิทธิผลและประโยชน์สูงสุดในการบริหารงานบุคคลขององค์กรปกครองส่วนท้องถิ่น โดยได้กำหนดให้คณะกรรมการข้าราชการหรือพนักงานส่วนท้องถิ่นนำมาตราฐานทั่วไปเกี่ยวกับพนักงานจ้างมากำหนดเป็นประกาศหลักเกณฑ์และเงื่อนไขเกี่ยวกับพนักงานจ้าง พร้อมทั้งให้องค์กรปกครองส่วนท้องถิ่นดำเนินการจัดทำแผนอัตรากำลัง ๓ ปี ตามประกาศคณะกรรมการข้าราชการหรือพนักงานส่วนท้องถิ่น เรื่อง มาตรฐานทั่วไปเกี่ยวกับพนักงานจ้าง (ฉบับที่ ๔) ลงวันที่ ๑๕ ธันวาคม ๒๕๕๘

๑.๓ คณะกรรมการกลางข้าราชการ หรือพนักงานส่วนท้องถิ่น (ก.กลาง) ได้มีมติเห็นชอบประกาศกำหนดการกำหนดตำแหน่งข้าราชการหรือพนักงานส่วนท้องถิ่น โดยกำหนดแนวทางให้องค์กรปกครองส่วนท้องถิ่น(อบจ.,เทศบาล , อบต.) จัดทำแผนอัตรากำลังขององค์กรปกครองส่วนท้องถิ่น เพื่อเป็นกรอบในการกำหนดตำแหน่งและการใช้ตำแหน่งข้าราชการหรือพนักงานส่วนท้องถิ่น ลูกจ้างประจำและพนักงานจ้าง โดยให้เสนอให้คณะกรรมการข้าราชการหรือพนักงานส่วนท้องถิ่น (ก.จังหวัด) พิจารณาให้ความเห็นชอบ โดยได้กำหนดให้องค์กรปกครองส่วนท้องถิ่น (อบจ.,เทศบาล หรือ อบต.) แต่งตั้งคณะกรรมการจัดทำแผนอัตรากำลัง วิเคราะห์อำนาจหน้าที่และภารกิจขององค์กรปกครองส่วนท้องถิ่น (อบจ.,เทศบาล หรือ อบต.) วิเคราะห์ความต้องการกำลังคน วิเคราะห์การวางแผนการใช้กำลังคน จัดทำกรอบอัตรากำลัง และกำหนดหลักเกณฑ์และเงื่อนไข ในการกำหนดตำแหน่งข้าราชการหรือพนักงานส่วนท้องถิ่นตามแผนอัตรากำลัง ๓ ปี

๑.๔ จากหลักการและเหตุผลดังกล่าว องค์การบริหารส่วนตำบลพระเสาร์จึงได้จัดทำแผนอัตรากำลัง ๓ ปี สำหรับปีงบประมาณ พ.ศ.๒๕๖๑ - ๒๕๖๓ ขึ้น

๒.วัตถุประสงค์

๒.๑ เพื่อให้องค์การบริหารส่วนตำบลพระเสารี มีโครงสร้างการแบ่งงานและระบบงานระบบการจ้างที่เหมาะสม ไม่ซ้ำซ้อนอันจะเป็นการประหยัดงบประมาณรายจ่ายขององค์กรปกครองส่วนท้องถิ่น

๒.๒ เพื่อให้องค์การบริหารส่วนตำบลพระเสารี มีการกำหนดตำแหน่งการจัดอัตรากำลังโครงสร้างให้เหมาะสมกับอำนาจหน้าที่ขององค์กรปกครองส่วนท้องถิ่น (อบจ.,เทศบาล,อบต.) ตามกฎหมายจัดตั้งองค์กรปกครองส่วนท้องถิ่นแต่ละประเภท และตามพระราชบัญญัติกำหนดแผนและขั้นตอนการกระจายอำนาจให้องค์กรปกครองส่วนท้องถิ่น พ.ศ. ๒๕๔๒ และกฎหมายที่เกี่ยวข้อง

๒.๓ เพื่อให้คณะกรรมการข้าราชการหรือพนักงานส่วนท้องถิ่น (ก.อบต.จังหวัด) สามารถตรวจสอบการกำหนดตำแหน่งและการใช้ตำแหน่งข้าราชการหรือพนักงานส่วนท้องถิ่น ลูกจ้างประจำว่าถูกต้องเหมาะสมหรือไม่

๒.๔ เพื่อให้คณะกรรมการข้าราชการหรือพนักงานส่วนท้องถิ่น (ก.อบต.จังหวัด) สามารถตรวจสอบการกำหนดประเภทตำแหน่งและการสรรหาและเลือกสรรตำแหน่งพนักงานจ้างว่าถูกต้องเหมาะสมหรือไม่

๒.๕ เพื่อเป็นแนวทางในการดำเนินการวางแผนการใช้อัตรากำลังการพัฒนาบุคลากรขององค์การบริหารส่วนตำบลพระเสารี

๒.๖ เพื่อให้องค์การบริหารส่วนตำบลพระเสารี สามารถวางแผนอัตรากำลังในการบรรจุแต่งตั้งข้าราชการ และการใช้อัตรากำลังของบุคลากรเพื่อให้การบริหารงาน ขององค์กรปกครองส่วนท้องถิ่น (อบจ.,เทศบาล,อบต.) เกิดประโยชน์ต่อประชาชนเกิดผลสัมฤทธิ์ต่อภารกิจตามอำนาจหน้าที่ มีประสิทธิภาพมีความคุ้มค่าสามารถลดขั้นตอนการปฏิบัติงานและมีการลดภารกิจและยุบเลิกหน่วยงานที่ไม่จำเป็นการปฏิบัติภารกิจสามารถตอบสนองความต้องการของประชาชนได้เป็นอย่างดี

๒.๗ เพื่อให้องค์การบริหารส่วนตำบลพระเสารี ดำเนินการวางแผนการใช้อัตรากำลังบุคลากรให้เหมาะสม การพัฒนาบุคลากรได้อย่างต่อเนื่องมีประสิทธิภาพ และสามารถควบคุมภาระค่าใช้จ่ายด้านการบริหารงานบุคคลขององค์กรปกครองส่วนท้องถิ่นให้เป็นไปตามที่กฎหมายกำหนด

๒.๘ เพื่อให้องค์การบริหารส่วนตำบลพระเสารี มีการกำหนดตำแหน่งอัตรากำลังของบุคลากรที่สามารถตอบสนองการปฏิบัติงานขององค์กรปกครองส่วนท้องถิ่นที่มีความจำเป็นเร่งด่วน และสนองนโยบายของรัฐบาล หรือมติคณะรัฐมนตรี หรือนโยบายขององค์กรปกครองส่วนท้องถิ่น (อบจ., เทศบาล, อบต.)

๓. ขอบเขตและแนวทางในการจัดทำแผนอัตรากำลัง ๓ ปี

๓.๑ วิเคราะห์ภารกิจ อำนาจหน้าที่ความรับผิดชอบขององค์การบริหารส่วนตำบลพระเสาร์ ตามกฎหมายจัดตั้งองค์กรปกครองส่วนท้องถิ่น แต่ละประเภท และตามพระราชบัญญัติแผนและขั้นตอนการกระจายอำนาจให้องค์กรปกครองส่วนท้องถิ่น พ.ศ. ๒๕๔๒ ตลอดจนกฎหมายอื่นให้สอดคล้องกับแผนพัฒนาเศรษฐกิจและสังคมแห่งชาติ แผนพัฒนาจังหวัด แผนพัฒนาอำเภอ แผนพัฒนาตำบล นโยบายของรัฐบาล มติคณะรัฐมนตรี นโยบายผู้บริหารและองค์กรปกครองส่วนท้องถิ่น รวมถึงสภาพปัญหาขององค์การบริหารส่วนตำบลพระเสาร์

๓.๒ กำหนดโครงสร้างการแบ่งส่วนราชการภายในและการจัดระบบงาน เพื่อรองรับภารกิจตามอำนาจหน้าที่ความรับผิดชอบ ให้สามารถแก้ปัญหาของจังหวัดด้วยใสรธรได้อย่างมีประสิทธิภาพและตอบสนองความต้องการของประชาชน

๓.๓ กำหนดตำแหน่งในสายงานต่างๆ จำนวนตำแหน่ง และระดับตำแหน่ง ให้เหมาะสมกับภาระหน้าที่ความรับผิดชอบ ปริมาณงาน และคุณภาพของงาน รวมทั้งสร้างความก้าวหน้าในสายอาชีพของกลุ่มงานต่างๆ

๓.๔ กำหนดความต้องการพนักงานจ้างในองค์กรปกครองส่วนท้องถิ่น โดยให้หัวหน้าส่วนราชการเข้ามามีส่วนร่วม เพื่อกำหนดความจำเป็นและความต้องการในการใช้พนักงานจ้างให้ตรงกับภารกิจและอำนาจหน้าที่ที่ต้องปฏิบัติอย่างแท้จริง และต้องคำนึงถึงโครงสร้างส่วนราชการ และจำนวนข้าราชการ ลูกจ้างประจำในองค์กรปกครองส่วนท้องถิ่นประกอบการกำหนดประเภทตำแหน่งพนักงานจ้าง

๓.๕ กำหนดประเภทตำแหน่งพนักงานจ้าง จำนวนตำแหน่งให้เหมาะสมกับภารกิจ อำนาจหน้าที่ ความรับผิดชอบ ปริมาณงานและคุณภาพของงานให้เหมาะสมกับโครงสร้างส่วนราชการขององค์กรปกครองส่วนท้องถิ่น

๓.๖ จัดทำกรอบอัตรากำลัง ๓ ปี โดยภาระค่าใช้จ่ายด้านการบริหารงานบุคคลต้องไม่เกินร้อยละสี่สิบของงบประมาณรายจ่าย

๓.๗ ให้ข้าราชการหรือพนักงานส่วนท้องถิ่น ลูกจ้างประจำและพนักงานจ้างทุกคน ได้รับการพัฒนาความรู้ความสามารถอย่างน้อยปีละ ๑ ครั้ง

๔. สภาพปัญหาของพื้นที่และความต้องการของประชาชน

เพื่อให้การวางแผนอัตรากำลัง ๓ ปี ขององค์การบริหารส่วนตำบลพระเสาร์ มีความครบถ้วน องค์การบริหารส่วนตำบลพระเสาร์ สามารถดำเนินการตามอำนาจหน้าที่ได้อย่างมีประสิทธิภาพ องค์การบริหารส่วนตำบลพระเสาร์ วิเคราะห์สภาพปัญหาในเขตพื้นที่ขององค์การบริหารส่วนตำบล ว่ามีปัญห อะไรและความจำเป็นพื้นฐานและความต้องการของประชาชนในเขตพื้นที่ที่สำคัญ สภาพปัญหาของเขตพื้นที่ที่ รับผิดชอบและความต้องการของประชาชน แยกตามรายยุทธศาสตร์การพัฒนาขององค์การบริหารส่วนตำบล ได้ดังนี้

๔.๑ ด้านโครงสร้างพื้นฐาน เช่น

- เส้นทางคมนาคม ปัญหาถนนลาดยาง/ถนนคอนกรีต /ถนนหินคลุก ยังต้องมีการ ซ่อมแซม
- น้ำเพื่อการอุปโภค บริโภค ยังไม่เพียงพอต่อความต้องการ
- ปัญหาเกี่ยวกับไฟฟ้า ไฟฟ้าสาธารณะ ยังไม่ครอบคลุมพื้นที่ทั้งตำบล

๔.๒. การพัฒนาด้านเศรษฐกิจและสังคม

เช่น

- ราคาต้นทุนผลผลิตทางการเกษตรสูงเกินไป
- รายได้ของประชากรในพื้นที่ยังไม่เพียงพอ
- แหล่งน้ำเพื่อการเกษตร ยังไม่เพียงพอ เนื่องจากไม่มีระบบคลองส่งน้ำเพื่อการเกษตร ต้องรอน้ำฝนอย่างเดียว
- ปัญหาขาดความเข้มแข็งการทำงานเป็นกลุ่ม
- ปัญหากลุ่มอาชีพขาดความรู้ความชำนาญในการบริหารจัดการกลุ่มอาชีพ
- ปัญหาการขาดอำนาจต่อรองราคาสินค้า ขาดตลาดรองรับสินค้าในชุมชน

๔.๓ การพัฒนาด้านการศึกษา ศาสนา วัฒนธรรมและการกีฬา เช่น

- ปัญหาทางด้านการศึกษายังไม่ครอบคลุมในทุกพื้นที่ ขาดแคลนวัสดุอุปกรณ์การเรียน การสอนยังไม่เพียงพอ บุคลากรทางการเรียนการสอนยังไม่เพียงพอ
- กลุ่มอาชีพต่าง ๆ ยังขาดความรู้ ความชำนาญในการประกอบอาชีพ
- คนชรา ผู้พิการและผู้ด้อยโอกาสในสังคม
- ปัญหาการแพร่ระบาดของยาเสพติด
- ปัญหาการให้บริการสุขภาพของผู้สูงอายุ, เด็ก, สตรี และคนพิการ ไม่ทั่วถึง
- ปัญหาการแพร่ระบาดของโรคติดต่อและโรคไม่ติดต่อในพื้นที่
- ปัญหาขาดความรู้ด้านสุขอนามัย
- ปัญหาประชาชนขาดความตระหนักในการเข้าไปมีส่วนร่วมในกิจกรรมทางศาสนา

๔.๔ ด้านการบริหารจัดการองค์กร และส่งเสริมเสริมการมีส่วนร่วมของประชาชน เช่น

- ปัญหาความปลอดภัยในชีวิตและทรัพย์สินของประชาชน
- ปัญหาการให้บริการและอำนวยความสะดวกในการติดต่อราชการไม่เพียงพอ
- ขาดการส่งเสริมความรู้ด้านข้อมูลข่าวสารตาม พรบ.ข้อมูลข่าวสาร
- เครื่องมือ เครื่องใช้ในสำนักงานยังไม่เพียงพอต่อการให้บริการ
- บุคลากรยังขาดประสิทธิภาพในการปฏิบัติงาน

๔.๕ ด้านทรัพยากรธรรมชาติและสิ่งแวดล้อม เช่น

- ปัญหาขาดการดูแลเอาใจใส่อย่างจริงจังจากประชาชนในพื้นที่
- ขาดการบริหารจัดการทรัพยากรธรรมชาติในพื้นที่ให้เหมาะสม
- ปัญหาการจัดการขยะมูลฝอยไม่ถูกสุขลักษณะ

๕. การกิจ อำนาจหน้าที่ขององค์กรปกครองส่วนท้องถิ่น

การพัฒนาท้องถิ่นขององค์การบริหารส่วนตำบลพระเสาร์ นั้น เป็นการสร้างความเข้มแข็งของชุมชน ในการร่วมคิด ร่วมแก้ไขปัญหา ร่วมสร้าง ร่วมจัดทำ ส่งเสริมความเข้มแข็งของชุมชน ในเขตพื้นที่ขององค์การบริหารส่วนตำบลพระเสาร์ให้มีส่วนร่วมในการพัฒนาท้องถิ่นในทุกด้าน การพัฒนาองค์การบริหารส่วนตำบลพระเสาร์จะสมบูรณ์ได้ จำเป็นต้องอาศัยความร่วมมือของชุมชนในพื้นที่เกิดความตระหนักร่วมกันแก้ไขปัญหา และความเข้าใจในแนวทางแก้ไขปัญหากันอย่างจริงจัง องค์การบริหารส่วนตำบลพระเสาร์ยังได้เน้นให้คนเป็นศูนย์กลางของการพัฒนาในทุกกลุ่มทุกวัยของประชากร นอกจากนั้น ยังได้เน้นการส่งเสริมและพัฒนาเยาวชนให้พร้อมที่จะเป็นบุคลากรที่มีคุณภาพโดยยึดกรอบแนวทางในการจัดระเบียบการศึกษา ส่วนด้านการพัฒนาอาชีพนั้นจะเน้นพัฒนาเศรษฐกิจชุมชนพึ่งตนเองในท้องถิ่น และยังจัดให้ตั้งเศรษฐกิจแบบพอเพียงโดยมีส่วนร่วม

การวิเคราะห์ภารกิจ อำนาจหน้าที่ขององค์การบริหารส่วนตำบล ตามพระราชบัญญัติสภาตำบลและองค์การบริหารส่วนตำบล พ.ศ. ๒๕๓๗ และตามพระราชบัญญัติกำหนดแผนและขั้นตอนการกระจายอำนาจให้องค์กรปกครองส่วนท้องถิ่น พ.ศ. ๒๕๔๒ และรวบรวมกฎหมายอื่นของ อบต. ใช้เทคนิค SWOT เข้ามาช่วย ทั้งนี้เพื่อให้ทราบว่าองค์การบริหารส่วนตำบล มีอำนาจหน้าที่ที่จะเข้าไปดำเนินการแก้ไขปัญหามิให้ตรงกับความต้องการของประชาชนได้อย่างไร โดยวิเคราะห์จุดแข็ง จุดอ่อน โอกาส ภัยคุกคาม ในการดำเนินการตามภารกิจตามหลัก SWOT องค์การบริหารส่วนตำบลพระเสาร์ กำหนดวิธีการดำเนินการตามภารกิจสอดคล้องกับแผนพัฒนาเศรษฐกิจและสังคมแห่งชาติ แผนพัฒนาจังหวัด แผนพัฒนาอำเภอ แผนพัฒนาตำบล นโยบายของรัฐบาล และนโยบายของผู้บริหารท้องถิ่น ทั้งนี้สามารถวิเคราะห์ภารกิจให้ตรงกับสภาพปัญหา โดยสามารถกำหนดแบ่งภารกิจได้เป็น ๗ ด้าน ซึ่งภารกิจดังกล่าวถูกกำหนดอยู่ใน พระราชบัญญัติสภาตำบลและองค์การบริหารส่วนตำบล พ.ศ.๒๕๓๗ และตามพระราชบัญญัติกำหนดแผนและขั้นตอนการกระจายอำนาจให้องค์กรปกครองส่วนท้องถิ่น พ.ศ. ๒๕๔๒ กำหนดเป็นยุทธศาสตร์การพัฒนาขององค์การบริหารส่วนตำบลพระเสาร์ ดังนี้

๕.๑ ด้านโครงสร้างพื้นฐาน มีภารกิจที่เกี่ยวข้อง เช่น

- (๑) การจัดการและดูแลสถานีขนส่งทางบกและทางน้ำ
- (๒) การสร้างและบำรุงรักษาทางบกและทางน้ำที่เชื่อมต่อระหว่างองค์กรปกครองส่วนท้องถิ่นอื่น

- (๓) การขนส่งมวลชนและการวินาศกรรมจราจร
- (๔) การสาธารณสุขการ
- (๕) การจัดให้มีและการบำรุงทางน้ำและทางบก
- (๖) การจัดให้มีและบำรุงทางระบายน้ำ
- (๗) การจัดให้มีน้ำสะอาดหรือการประปา
- (๘) การจัดให้มีตลาด ท่าเทียบเรือและท่าข้าม
- (๙) การจัดให้มีและการบำรุงการไฟฟ้าหรือแสงสว่างโดยวิธีอื่น

๕.๒ ด้านส่งเสริมคุณภาพชีวิต มีภารกิจที่เกี่ยวข้อง เช่น

- (๑) การจัดการศึกษา
- (๒) การจัดให้มีโรงพยาบาลจังหวัด การรักษาพยาบาล การป้องกันและการควบคุมโรคติดต่อ
- (๓) การป้องกัน การบำบัดโรค และการจัดตั้งและบำรุงสถานพยาบาล

- (๔) การสังคมสงเคราะห์ และการพัฒนาคุณภาพชีวิตเด็ก สตรี คนชราและผู้ด้อยโอกาส
- (๕) การรักษาความสะอาดของถนน ทางเดิน และที่สาธารณะ
- (๖) การจัดให้มีโรงฆ่าสัตว์
- (๗) การจัดให้มีสุสานและฌาปนกิจสถาน
- (๘) การจัดให้มีการบำรุงสถานที่สำหรับนักกีฬา การพักผ่อนหย่อนใจ สวนสาธารณะ

สวนสัตว์ ตลอดจนสถานที่ประชุมอบรมราษฎร

- (๙) การบำรุงและส่งเสริมการทำมาหากินของราษฎร

๕.๓ ด้านการจัดระเบียบชุมชน สังคม และการรักษาความสงบเรียบร้อย

มีภารกิจที่เกี่ยวข้อง ดังนี้

- (๑) การส่งเสริมประชาธิปไตย ความเสมอภาค และสิทธิเสรีภาพของประชาชน
- (๒) การป้องกันและบรรเทาสาธารณภัย
- (๓) การจัดให้ระบบรักษาความสงบเรียบร้อยในจังหวัด
- (๔) การรักษาความสงบเรียบร้อยและศีลธรรมอันดีของประชาชนในเขตสภาตำบล

๕.๔ ด้านการวางแผน การส่งเสริมการลงทุน พาณิชยกรรมและการท่องเที่ยว

มีภารกิจที่เกี่ยวข้อง ดังนี้

- (๑) การจัดทำแผนพัฒนาองค์การบริหารส่วนจังหวัด และประสานการจัดทำแผนพัฒนาจังหวัดตามระเบียบที่คณะรัฐมนตรีกำหนด
- (๒) การจัดตั้งและดูแลตลาดกลาง
- (๓) การส่งเสริมการท่องเที่ยว
- (๔) การพาณิชย์ การส่งเสริมการลงทุนและการทำกิจกรรมไม่ว่าจะดำเนินการเองหรือร่วมกับบุคคลอื่นหรือจากสหการ

๕.๕ ด้านการบริหารจัดการและการอนุรักษ์ทรัพยากรธรรมชาติและสิ่งแวดล้อม

มีภารกิจที่เกี่ยวข้อง ดังนี้

- (๑) การคุ้มครอง ดูแลและบำรุงรักษาป่าไม้ ที่ดิน ทรัพยากรธรรมชาติและสิ่งแวดล้อม
- (๒) การจัดตั้งและการดูแลระบบบำบัดน้ำเสียรวม
- (๓) การกำจัดมูลฝอยและสิ่งปฏิกูลรวม
- (๔) การกำจัดมูลฝอยและสิ่งปฏิกูล
- (๕) การจัดการสิ่งแวดล้อมและมลพิษต่างๆ

๕.๖ ด้านการศาสนา ศิลปวัฒนธรรม จารีตประเพณี และภูมิปัญญาท้องถิ่น

มีภารกิจที่เกี่ยวข้อง ดังนี้

- (๑) การจัดการศึกษา
- (๒) บำรุงรักษาศิลปะ จารีตประเพณี ภูมิปัญญาท้องถิ่น และวัฒนธรรมอันดีของท้องถิ่น
- (๓) การส่งเสริมการกีฬา จารีตประเพณี และวัฒนธรรมอันดีงามของท้องถิ่น
- (๔) การจัดให้มีพิพิธภัณฑ์และหอจดหมายเหตุ
- (๕) การศึกษา การทำนุบำรุงศาสนา และการส่งเสริมวัฒนธรรม

๕.๗ ด้านการบริหารจัดการและการสนับสนุนการปฏิบัติการกิจของส่วนราชการ และองค์กรปกครองส่วนท้องถิ่น มีภารกิจที่เกี่ยวข้อง ดังนี้

(๑) สนับสนุนสภาตำบลและองค์กรปกครองส่วนท้องถิ่นอื่นในการพัฒนาท้องถิ่น สนับสนุน หรือช่วยเหลือส่วนราชการหรือองค์กรปกครองส่วนท้องถิ่นอื่นในการพัฒนาท้องถิ่น

(๒) ประสานและให้ความร่วมมือในการปฏิบัติหน้าที่ของสภาตำบล และองค์กรปกครองส่วนท้องถิ่นอื่น

(๓) การแบ่งสรรเงินซึ่งตามกฎหมายจะต้องแบ่งให้แก่สภาตำบลและองค์กรปกครองส่วนท้องถิ่นอื่น

(๔) การให้บริการแก่เอกชน ส่วนราชการ หน่วยงานของรัฐ รัฐวิสาหกิจ หรือองค์กรปกครองส่วนท้องถิ่นอื่น

การวิเคราะห์ภารกิจ อำนาจหน้าที่ขององค์การบริหารส่วนตำบล ตามพระราชบัญญัติสภาตำบล และองค์การบริหารส่วนตำบล พ.ศ.๒๕๓๗ และตามพระราชบัญญัติกำหนดแผนและขั้นตอนการกระจายอำนาจให้องค์กรปกครองส่วนท้องถิ่น พ.ศ.๒๕๔๒ และรวบรวมกฎหมายอื่นของ อบต. ใช้เทคนิค SWOT เข้ามาช่วย ทั้งนี้ เพื่อให้ทราบว่าองค์การบริหารส่วนตำบล มีอำนาจหน้าที่ที่จะเข้าไปดำเนินการแก้ไขปัญหาในเขตพื้นที่ให้ ตรงกับความต้องการของประชาชนได้อย่างไร โดยวิเคราะห์จุดแข็ง จุดอ่อน โอกาส อุปสรรคในการดำเนินการ ตามภารกิจตามหลัก SWOT ซึ่งองค์การบริหารส่วนตำบลพระเสาร์ได้ดำเนินการวิเคราะห์ตามหลัก SWOT สามารถสรุปได้ดังนี้

การวิเคราะห์ศักยภาพการพัฒนาตามหลัก SWOT ขององค์การบริหารส่วนตำบลพระเสาร์เป็นรายด้านแยกตามยุทธศาสตร์ พบว่า

๑. ด้านโครงสร้างพื้นฐาน

จุดแข็ง (Strength=s)

๑. การคมนาคม ถนนหนทาง ใช้งานได้ดีพอสมควร
๒. มีการพัฒนาแหล่งน้ำพร้อมสำหรับการกักเก็บน้ำเพื่อใช้ในการเกษตร
๓. มีระบบประปา มีแหล่งน้ำ ไว้ใช้เพื่อการอุปโภค - บริโภค
๔. มีไฟฟ้า โทรศัพท์ ในการอำนวยความสะดวกต่อการดำรงชีวิต

จุดอ่อน (Weakness=W)

๑. โครงสร้างพื้นฐานในหมู่บ้าน ยังไม่ที่ดีพอ ถนนเป็นถนนดิน หินคลุก มีสภาพเป็นหลุมเป็นบ่อ การคมนาคมไม่สะดวกเท่าที่ควรโดยเฉพาะในฤดูฝน มีความต้องการงบประมาณในการซ่อมแซมถนนให้อยู่ในสภาพพร้อมใช้งาน

๒. แหล่งน้ำตามธรรมชาติยังมีไม่เพียงพอต่อการประกอบอาชีพทางการเกษตรของประชาชนในพื้นที่

๓. ขาดไฟฟ้าสำหรับการเกษตรในพื้นที่ห่างไกลจากหมู่บ้าน

โอกาส (Opportunity=O)

๑. หน่วยงานอื่น ๆ เช่น องค์การบริหารส่วนจังหวัด กรมทางหลวงชนบทให้การสนับสนุนงบประมาณในเส้นทางสายหลักที่ต้องใช้งบประมาณจำนวนมากอย่างต่อเนื่อง

๒. พระราชบัญญัติกำหนดแผนและขั้นตอนการกระจายอำนาจให้แก่องค์กรปกครองส่วนท้องถิ่น มีหน้าที่ในการจัดระบบบริการสาธารณะ เพื่อประโยชน์ของประชาชนในท้องถิ่น โดยที่หน่วยงานส่วนกลางและส่วนภูมิภาค ส่งเสริมและสนับสนุนการถ่ายโอนภารกิจให้แก่ อบต.

อุปสรรคหรือข้อจำกัด (Threat=T)

๑. การพัฒนาด้านโครงสร้างพื้นฐานเป็นไปได้ช้ากว่าการขยายตัวของชุมชน

๒. การพัฒนาด้านเศรษฐกิจและสังคม

จุดแข็ง (Strength=s)

๑. องค์การบริหารส่วนตำบลมีการจัดสรรงบประมาณในการพัฒนากลุ่มอาชีพและวิสาหกิจชุมชนอย่างต่อเนื่อง

๒. มีคณะกรรมการศูนย์ถ่ายทอดเทคโนโลยีประจำตำบลทำหน้าที่ประสานงานระดับหมู่บ้าน ตำบล และอำเภอ ในด้านการส่งเสริมการเกษตรและการส่งเสริมกลุ่มอาชีพต่าง ๆ

๓. องค์การบริหารส่วนตำบลสนับสนุนเงินทุนในการประกอบอาชีพของกลุ่มเกษตรกรและวิสาหกิจชุมชน

จุดอ่อน (Weakness=W)

๑. ขาดบุคลากรด้านการบริหารจัดการกลุ่มอาชีพและวิสาหกิจชุมชน

๒. การรวมกลุ่มเพื่อประกอบอาชีพของประชาชนในตำบลอยู่ในเกณฑ์ต่ำ

๓. การพัฒนาผลผลิตของสินค้าเกษตรให้มีคุณภาพเพิ่มขึ้น และลดต้นทุนในการผลิตยังไม่มี การดำเนินการที่เป็นรูปธรรม

๔. ปัญหากลุ่มอาชีพขาดความรู้ความชำนาญในการบริหารจัดการกลุ่มอาชีพ

๕. ปัญหาการขาดอำนาจต่อรองราคาสินค้า ขาดตลาดรองรับสินค้าในชุมชน

โอกาส (Opportunity=O)

๑. มีหน่วยงานภายนอกเข้ามาดูแลด้านการฝึกอบรมอาชีพ พัฒนาทักษะฝีมือแรงงานด้านต่าง ๆ

๒. หน่วยงานระดับจังหวัดจัดสรรเงินทุนสนับสนุนกลุ่มเกษตรกรที่มีผลการดำเนินการของกลุ่มต่อเนื่อง และเป็นรูปธรรม

อุปสรรคหรือข้อจำกัด (Threat=T)

๑. การแก้ไขปัญหาด้านเศรษฐกิจและความยากจน เป็นงานที่ต้องอาศัยความร่วมมือจากหลายๆส่วนที่ต้องประสานงานกัน ถึงจะเกิดผลสัมฤทธิ์

๒. ระเบียบกฎหมายที่เกี่ยวข้อง ค่อนข้างมากทำให้การดำเนินงานไม่คล่องตัว เกิดความล่าช้าในการทำงาน ประชาชนจึงเกิดความเบื่อหน่าย

๓. การจัดกิจกรรมให้ความรู้ในการพัฒนากลุ่มอาชีพ ต้องใช้เวลาและมีการติดตามประเมินผล ทำให้เป็นอุปสรรคในการเข้าร่วมกิจกรรมของสมาชิกกลุ่ม เนื่องจากต้องประกอบอาชีพหลักของครอบครัว

๓. การพัฒนาด้านการศึกษา ศาสนา วัฒนธรรมและการกีฬา

จุดแข็ง (Strength=s)

๑. ด้านการบริหารจัดการ ผู้นำ ผู้บริหาร สนับสนุนแนวคิดและกำหนดนโยบายการพัฒนาในด้าน การศึกษา ศาสนา และวัฒนธรรม

๒. บุคลากร องค์การบริหารส่วนตำบลพระเสาร์มีบุคลากรและอัตรากำลัง จำนวนและคุณวุฒิ อยู่ในระดับที่พร้อมที่จะดำเนินการตามนโยบายการบริหารงาน

๓. งบประมาณ ต้นทุนการดำเนินงาน โดยเฉลี่ยอยู่ในระดับที่ไม่สูง

๔. เทคนิคการทำงาน ส่วนมาก เป็นงานที่ไม่ต้องใช้เทคนิคและวิธีการทำงานในระดับสูง

จุดอ่อน (Weakness=W)

๑. ระบบฐานข้อมูลด้านการศึกษา ศาสนา วัฒนธรรมและการกีฬาไม่ถูกต้อง ไม่ชัดเจน ประชาชนให้ข้อมูลที่คลาดเคลื่อน

๒. ยังไม่มีบุคลากรที่มีความชำนาญเฉพาะด้านมารับผิดชอบงานด้านการกีฬา ด้านสาธารณสุข

โอกาส (Opportunity=O)

๑. ยุทธศาสตร์การพัฒนาด้านการศึกษาเป็นยุทธศาสตร์การพัฒนาระดับชาติที่รัฐบาลส่งเสริม

๒. ยุทธศาสตร์การพัฒนาวัฒนธรรมประเพณีท้องถิ่นเป็นยุทธศาสตร์ที่จังหวัดให้ความสำคัญ

อุปสรรคหรือข้อจำกัด (Threat=T)

๑. การแก้ไขปัญหาด้านการศึกษา ศาสนา วัฒนธรรมและการกีฬา เป็นงานที่ต้องอาศัยความร่วมมือจากหลายๆ ส่วน ที่ต้องประสานงานกัน ถึงจะเกิดผลสัมฤทธิ์

๔. ด้านการบริหารจัดการองค์กร และส่งเสริมการมีส่วนร่วมของประชาชน

จุดแข็ง (Strength=s)

๑. องค์การบริหารส่วนตำบลมีนโยบายในการสนับสนุนการพัฒนาบุคลากรอย่างสม่ำเสมอ

๒. องค์การบริหารส่วนตำบลพัฒนาระบบบริหารจัดการและจัดหาอุปกรณ์เทคโนโลยีมาใช้ในการบริหาร

๓. องค์การบริหารส่วนตำบลส่งเสริมกระบวนการมีส่วนร่วมของประชาชนทุกภาคส่วน

จุดอ่อน (Weakness=W)

๑. ประชาชนยังขาดความสนใจในเรื่องการเมืองการปกครอง

๒. ประชาชนยังไม่เข้าใจบทบาทของตนเองในการพัฒนาท้องถิ่น

๓. การจัดหาอุปกรณ์เทคโนโลยีในการบริหารและบริการประชาชนยังมีไม่เพียงพอ

๔. ประชาชนเห็นความสำคัญของการมีส่วนร่วมในการบริหารงานขององค์การบริหารส่วนตำบลในเกณฑ์ต่ำ

โอกาส (Opportunity=O)

๑. ยุทธศาสตร์การพัฒนาด้านการเมือง การบริหารราชการที่ดี เป็นยุทธศาสตร์การพัฒนาระดับชาติที่รัฐบาลส่งเสริม

๒. ยุทธศาสตร์การพัฒนาด้าน การเมือง การบริหารราชการที่ดี เป็นยุทธศาสตร์การพัฒนาจังหวัด มีโอกาสได้รับการสนับสนุนมาก

๓. กรมส่งเสริมการปกครองท้องถิ่น มีนโยบายให้องค์กรปกครองส่วนท้องถิ่นใช้เทคโนโลยีในการทำงาน เช่น อินเทอร์เน็ต ระบบฐานข้อมูล

๔. กรมส่งเสริมการปกครองท้องถิ่น จัดอบรมการใช้คอมพิวเตอร์ให้กับบุคลากรขององค์กรปกครองส่วนท้องถิ่นในสายงานที่เกี่ยวข้องครอบคลุมทุกตำแหน่ง

อุปสรรคหรือข้อจำกัด (Threat=T)

๑. การพัฒนาด้านการเมือง การบริหาร เป็นงานที่ต้องอาศัยความร่วมมือจากหลายๆส่วนที่ต้องประสานงานกัน ถึงจะเกิดผลสัมฤทธิ์

๒. การพัฒนาด้านการเมือง การบริหาร เป็นงานที่ต้องอาศัยจิตสำนึก เกี่ยวกับการใช้ดุลพินิจส่วนบุคคล จึงเป็นงานที่ค่อนข้างจะคาดเดาผลงานได้ยาก

๓. ระเบียบต่าง ๆ ในการปฏิบัติงานขององค์การบริหารส่วนตำบลกำหนดให้ประชาชนมีส่วนร่วมในการบริหารงานขององค์การบริหารส่วนตำบลในหลายงาน เช่น การจัดทำแผนพัฒนาตำบล การจัดซื้อจัดจ้าง ฯลฯ

๕. ด้านทรัพยากรธรรมชาติและสิ่งแวดล้อม

จุดแข็ง (Strength=s)

๑. มีทรัพยากรป่าไม้ในพื้นที่เป็นแหล่งอาหารสำหรับประชาชนในพื้นที่

๒. ผู้บริหารท้องถิ่นมีนโยบายสนับสนุนการอนุรักษ์ทรัพยากรธรรมชาติและสิ่งแวดล้อมในท้องถิ่น

๓. มีการอนุรักษ์พันธุ์ปลาน้ำจืด

จุดอ่อน (Weakness=W)

๑. ปัญหาขาดการดูแลเอาใจใส่อย่างจริงจังจากประชาชนในพื้นที่

๒. ขาดการบริหารจัดการทรัพยากรธรรมชาติในพื้นที่ให้เหมาะสม

๓. ปัญหาการจัดการขยะมูลฝอยไม่ถูกสุขลักษณะ

โอกาส (Opportunity=O)

๑. การบริหารจัดการทรัพยากรธรรมชาติเป็นยุทธศาสตร์การพัฒนาที่จังหวัดให้ความสำคัญ และได้กำหนดไว้เป็นยุทธศาสตร์การพัฒนาของจังหวัด

๒. กระแสสังคมให้ความสำคัญเรื่องสิ่งแวดล้อม

อุปสรรคหรือข้อจำกัด (Threat=T)

๑. การให้ความรู้แก่ประชาชนในการอนุรักษ์ทรัพยากรธรรมชาติและสิ่งแวดล้อมขาดความต่อเนื่องทั้งจากภาครัฐบาลและหน่วยงานอื่น ๆ ที่ทำงานด้านสิ่งแวดล้อม

ซึ่งนำไปสู่การวิเคราะห์ศักยภาพในการปฏิบัติงานการพัฒนาตามหลัก SWOT ขององค์การบริหารส่วนตำบลพระเสาร์ ดังนี้

จุดแข็ง

๑. อำนาจหน้าที่โครงสร้างและการแบ่งงาน

การแบ่งงานในปัจจุบันแบ่งออกเป็น ๑ สำนัก ๖ กอง แต่ละกองแบ่งเป็นงานพร้อมมีภารกิจที่รับผิดชอบชัดเจนตามคำสั่งองค์การบริหารส่วนตำบล ทำให้ทุกส่วนงานมีความรับผิดชอบที่ชัดเจน ภายใต้การควบคุมตรวจสอบการตามลำดับขั้นจากผู้อำนวยการกอง ปลัดองค์การบริหารส่วนตำบล และนายกองค์การบริหารส่วนตำบล มีการกลั่นกรอง ตรวจสอบความถูกต้องของงานได้ มีโอกาสผิดพลาดน้อย

โครงสร้างและการแบ่งส่วนงาน มีการแบ่งมอบอำนาจตามภาระหน้าที่ เป็นการกระจายอำนาจจากระดับบนลงสู่ระดับล่าง มอบการตัดสินใจภายใต้บทบาทและหน้าที่ของตนที่ได้รับมอบหมาย ซึ่งมีแนวทางเป็นไปภายใต้กฎหมาย เป็นการเพิ่มความคล่องตัวในการจัดการ สามารถติดตามประเมินผลได้ในส่วนหนึ่ง

๒. ระบบงาน ระบบการวางแผนโครงการ

ระเบียบ กฎหมายบางตัวเอื้อให้องค์การบริหารส่วนตำบลมีอิสระในการบริหารจัดการท้องถิ่นตามศักยภาพของตนเอง ทำให้ชุมชนได้รับการพัฒนาตรงตามความต้องการของคนในชุมชน ในรูปการจัดทำเป็นโครงการ/กิจกรรม ผ่านกระบวนการมีส่วนร่วมของประชาชนจากการจัดทำประชาคมแผนพัฒนาฯ และการจัดทำแผนชุมชนในทุกปี

ระบบงานมีความเป็นเอกภาพ เนื่องจากงานแต่ละงานมีคู่มือและมาตรฐานกำหนดตำแหน่ง แสดงเป็นลายลักษณ์อักษรที่ชัดเจน และมีตำแหน่งที่เกื้อกูลกันสามารถปฏิบัติงานในตำแหน่งหรืองานอื่นที่มีลักษณะใกล้เคียงกันได้ เมื่อบุคลากรงานใดงานหนึ่งไม่สามารถปฏิบัติหน้าที่ได้หรือไม่อยู่

๓. การบริหารงานบุคคล

นายกองค์การบริหารส่วนตำบล มีอำนาจบริหารงานบุคลากรขององค์การบริหารส่วนตำบลมากขึ้นและชัดเจน ทำให้การบริหารบุคลากรเป็นไปอย่างรวดเร็วตั้งแต่การบรรจุแต่งตั้ง การโยกย้าย การเลื่อนระดับ ตลอดจนการเปิดรับพนักงานจ้าง เมื่อมีภาระงานที่เพิ่มขึ้นจากงานประจำของแต่ละงาน ทั้งนี้อยู่ภายใต้กฎหมายที่กำหนดไว้ขององค์การบริหารส่วนตำบล มีการปรับปรุงอัตรา/ตำแหน่ง พนักงานส่วนตำบลและพนักงานจ้าง ให้ตรงกับแผนอัตรากำลัง โดยคำนึงถึงภารกิจ อำนาจหน้าที่ ความรับผิดชอบ ลักษณะงานที่ต้องปฏิบัติ ความยาก คุณภาพของงาน และปริมาณงาน ตลอดจนทั้งภาระค่าใช้จ่ายขององค์การบริหารส่วนตำบล ที่จะต้องจ่ายในด้านบุคคล บุคลากรมีความรู้ความสามารถตรงกับสายงานและตำแหน่งหน้าที่ เพราะผ่านกระบวนการคัดเลือกและบรรจุแต่งตั้งตามมาตรฐานของคณะกรรมการองค์การบริหารส่วนตำบลจังหวัดนั้น ๆ ที่เปิดสอบคัดเลือก และเมื่อได้รับการบรรจุแต่งตั้งให้ปฏิบัติหน้าที่ตามที่ได้รับมอบหมายแล้ว ให้ได้รับการพัฒนาเพิ่มทักษะความรู้ความสามารถ โดยการส่งเข้าร่วมฝึกอบรมสัมมนา ศึกษาเพิ่มเติม ศึกษาดูงานนอกสถานที่ ฯ

จุดอ่อน

๑. ด้านการเงินการคลังและงบประมาณ

เงินรายได้ไม่เพียงพอกับการบริหารจัดการ และการพัฒนาพื้นที่ที่รับผิดชอบ (ภาระหน้าที่ที่ต้องทำต้องใช้งบประมาณมากกว่างบประมาณรายรับในแต่ละปี) จากโครงสร้างของเงินรายได้ตามงบประมาณประจำปี พ.ศ.๒๕๕๙ เห็นได้ชัดว่าแหล่งที่มาของรายได้ขององค์การบริหารส่วนตำบล มาจากภาษีจัดสรรและเงินอุดหนุนจากภาครัฐเป็นหลัก ซึ่งองค์การบริหารส่วนตำบลมีรายได้จากกิจการหรือทรัพย์สินน้อยมากจากการจัดเก็บภาษีเอง ในแต่ละปีมีเงินรายได้จากภาษีบำรุงท้องที่ ภาษีป้ายและภาษีโรงเรือนเท่านั้น เป็นเงินจำนวนไม่มากเมื่อเปรียบเทียบกับเงินรายได้จากรัฐบาลจัดสรรให้ เนื่องจากแหล่งที่ตั้งของตำบล สภาพภูมิศาสตร์เอื้อต่อการทำเกษตรกรรม แต่ไม่เอื้อในการทำธุรกิจพาณิชย์อื่นๆ องค์การบริหารส่วนตำบล จึงมีงบประมาณไม่เพียงพอที่จะใช้เงินค่าใช้จ่ายในโครงการที่จะพัฒนา (หลังหักรายจ่ายประจำ) ทำให้มีโครงการ/กิจกรรมที่ไม่สามารถตอบสนองต่อความต้องการของประชาชนได้เต็มที่ เมื่อขาดงบประมาณ ทำให้มีปัญหาด้านต่างๆ ตามมาอีกมาก เช่น การจัดหาด้านโครงสร้างพื้นฐานและด้านอื่น ๆ ที่จำเป็น การขาดความพร้อมในด้านอุปกรณ์และเครื่องมือเครื่องใช้ต่าง ๆ ทำให้การบริการเกิดความล่าช้า

๒. ด้านการบริหารและการวางแผนพัฒนา

ด้านการบริหาร องค์การบริหารส่วนตำบลพระเสาร์ ขาดทีมบริหารที่มาจากทางเลือกตั้งตั้งแต่ปี พ.ศ. ๒๕๕๗ จนถึงปัจจุบัน ซึ่งก่อให้เกิดปัญหาในการบริหารจัดการในหลายๆ ด้าน เช่น ด้านการจัดสรรงบประมาณ การรับรู้เรื่องราวจากประชาชน และการแก้ไขปัญหาความเดือดร้อนของประชาชน อีกทั้งในการจัดทำแผนพัฒนาองค์การบริหารส่วนตำบลพระเสาร์มีข้อจำกัดในด้านงบประมาณที่มีจำนวนน้อย ไม่เพียงพอต่อความต้องการในการแก้ไขปัญหาของประชาชนในพื้นที่ ซึ่งเป็นข้อจำกัดในการกำหนดโครงการกิจกรรมต่างๆ ขององค์การบริหารส่วนตำบลพระเสาร์

๓. การบริหารงานบุคคล

บุคลากรในองค์กรมีปริมาณน้อย ทำให้การบริหารงานอาจมีความล่าช้า ซึ่งบุคลากรที่กำหนดไว้ในแผนอัตรากำลังยังต้องรอการสอบบรรจุจากกรมส่งเสริมการปกครองส่วนท้องถิ่น จึงทำให้องค์การบริหารส่วนตำบลพระเสาร์ขาดบุคลากร เมื่อบุคลากรมีน้อยจึงต้องทำงานประจำที่สำนักงานเป็นส่วนใหญ่ ขาดการฝึกอบรมนอกสถานที่และหาความรู้เพิ่มเติม ขาดความรู้ใหม่ ๆ โดยเฉพาะด้านเทคโนโลยีสารสนเทศ (IT) ทำให้เกิดความล่าช้าและการทำงานซ้ำซ้อน

๔. การนำเทคโนโลยีและนวัตกรรมมาใช้ในการบริหาร

๑) ขาดเครื่องจักรกลและเครื่องมือเครื่องใช้สมัยใหม่ ที่จะนำมาใช้งาน สำหรับที่มีใช้งานปัจจุบันทั้งประสิทธิภาพและคุณภาพต่ำ ไม่เอื้ออำนวยความสะดวก และมีจำนวนไม่เพียงพอกับความจำเป็นต้องใช้งาน

๒) ไม่มีแผนปรับปรุงระบบฐานข้อมูลและระบบเครือข่าย (Network) ในระยะยาวทั้งในด้านโปรแกรมคอมพิวเตอร์ อุปกรณ์ เครื่องมือเครื่องใช้ (Hardware and Software) และด้านเจ้าหน้าที่ เพื่อให้การบริหารงานขององค์การบริหารส่วนตำบล เกิดประสิทธิภาพในอนาคต และลดค่าใช้จ่ายในระยะยาว

โอกาส

๑. กฎหมาย พรบ. และระเบียบต่างๆ

๑) องค์การบริหารส่วนตำบล มีอำนาจหน้าที่ในการพัฒนาตำบลทั้งในด้านเศรษฐกิจ สังคม และวัฒนธรรม ทำให้องค์การบริหารส่วนตำบลมีอิสระในการบริหารจัดการและการพัฒนาพื้นที่ สามารถบริหารงบประมาณงาน และกำลังคน ได้ตามศักยภาพ และภายใต้กฎหมายที่กำหนดนโยบายรัฐบาลส่งเสริมและสนับสนุนในการพัฒนาตำบลให้ครอบคลุมทุกด้านและทุกพื้นที่ รวมทั้งส่งเสริมให้ประชาชนเข้ามามีบทบาทและมีส่วนร่วมในการจัดการชุมชนเป็นหน่วยงานราชการที่ใกล้ชิดประชาชนมากที่สุด มีความรู้ความเข้าใจในความต้องการของประชาชนในตำบลเป็นอย่างดี สามารถตอบสนองความต้องการและความจำเป็นเร่งด่วนเมื่อประชาชนประสบภัยฉุกเฉินได้อย่างทันที่ ความสามัคคีของประชาชนในตำบลเอื้อให้มีส่วนร่วมจากทุกภาคส่วนในการดำเนินงานพัฒนาตำบล รวมถึงทำให้สภาพองค์การบริหารตำบลมีเสถียรภาพการปฏิรูประบบราชการแบบบูรณาการ ทำให้การบริหารจัดการและพัฒนาตำบลเป็นไปตามกระบวนการส่งเสริมการมีส่วนร่วมลักษณะชุมชน ชนบทธรรมนิยมประเพณี ค่านิยม ความเชื่อและวัฒนธรรม เป็นเอกภาพและยังคงอัตลักษณ์ของท้องถิ่นทั้งในด้านภาษาถิ่น ศาสนา และชุมชนญาติพี่น้อง ที่มีความเป็นกันเองและกลมเกลียวกันภายในกลุ่ม

อุปสรรค

๑. สภาพแวดล้อมทางเทคโนโลยี

ความก้าวหน้าของนวัตกรรมและเทคโนโลยีด้านต่าง ๆ โดยเฉพาะด้านการสื่อสาร ทำให้เด็กและเยาวชน รับรู้ข้อมูลข่าวสารที่ไม่ถูกต้อง ไม่เหมาะสม มาใช้ในชีวิตประจำวันที่ผิด ๆ ก่อให้เกิดปัญหาด้านสังคมตามมา เช่น ปัญหายาเสพติด ปัญหาผลการศึกษาดำกว่าเกณฑ์-การไม่ศึกษาต่อ ทำให้ภาคราชการต้องใช้งบประมาณจำนวนมากเพื่อการแก้ไขปัญหาดังกล่าว ทำให้เสียโอกาสที่จะเอางบประมาณส่วนนี้ไปพัฒนาพื้นที่ด้านอื่น ๆ

๒. งบประมาณจัดสรรและงบอุดหนุน

รัฐบาลมีแนวโน้มลดงบประมาณจัดสรร และงบอุดหนุนให้แก่องค์กรปกครองส่วนท้องถิ่น ทำให้องค์การบริหารส่วนตำบล มีงบประมาณที่จะใช้ในการพัฒนาน้อยลง

๓. นโยบายรัฐบาล

มีการเปลี่ยนแปลงทางการเมืองเกิดขึ้นหลายครั้ง ทำให้รัฐบาลขาดเสถียรภาพ นโยบายเปลี่ยนไปตามยุคตามสมัยและวาระทางการเมือง ทำให้การพัฒนาในบางด้านไม่ต่อเนื่องขาดประสิทธิภาพและประสิทธิผล

๔. กฎหมาย ระเบียบ ข้อบังคับ

กฎหมาย ระเบียบ และข้อบังคับ มีการออกกฎหมายใหม่อยู่เรื่อย ซึ่งในการถือปฏิบัติต้องยึดตามกฎหมาย ระเบียบ เพื่อมิให้เกิดความผิดพลาดได้

๖. ภารกิจหลัก และภารกิจรอง ที่องค์กรปกครองส่วนท้องถิ่นจะดำเนินการ

ตามภารกิจการพัฒนาตามยุทธศาสตร์การพัฒนา ทั้ง ๗ ด้านขององค์การบริหารส่วนตำบลพระเสาร์ กำหนดขึ้นโดยคำนึงถึงความต้องการของประชาชนในเขตพื้นที่ที่ประกอบด้วย การดำเนินการขององค์การบริหารส่วนตำบล จะต้องสอดคล้องกับแผนพัฒนาเศรษฐกิจและสังคมแห่งชาติ แผนพัฒนาจังหวัด แผนพัฒนาอำเภอ แผนพัฒนาตำบล นโยบายของรัฐบาล และนโยบายของ ผู้บริหารขององค์การบริหารส่วนตำบลเป็นสำคัญ

ภารกิจหลัก

๑. การดูแลคุณภาพชีวิตของประชาชน
๒. การพัฒนาสิ่งแวดล้อมและทรัพยากรธรรมชาติ
๓. การส่งเสริมการเกษตรและอาชีพให้แก่ประชาชน
๔. การพัฒนาโครงสร้างพื้นฐาน

ภารกิจรอง

๑. การฟื้นฟูวัฒนธรรมและส่งเสริมประเพณีท้องถิ่น
๒. การสนับสนุนและส่งเสริมอุตสาหกรรมในครัวเรือน
๓. การพัฒนาและปรับปรุงแหล่งท่องเที่ยว
๔. การพัฒนาการเมืองและการบริหาร

๗. สรุปปัญหาและแนวทางในการกำหนดโครงสร้างส่วนราชการและกรอบอัตรากำลัง

องค์การบริหารส่วนตำบลพระเสาร์กำหนดโครงสร้างการแบ่งส่วนราชการออกเป็น ๗ ส่วนราชการ ได้แก่

- ๑) สำนักงานปลัด อบต.
- ๒) กองคลัง
- ๓) กองช่าง
- ๔) กองการศึกษา ศาสนาและวัฒนธรรม
- ๕) กองสาธารณสุขและสิ่งแวดล้อม
- ๖) กองส่งเสริมการเกษตร
- ๗) กองสวัสดิการสังคม

ทั้งนี้ ได้กำหนดกรอบอัตรากำลังข้าราชการจำนวนทั้งสิ้น ๑๘ อัตรา ข้าราชการครูผู้ดูแลเด็ก ๕ คน พนักงานจ้างตามภารกิจ จำนวน ๑๔ อัตรา พนักงานจ้างทั่วไป จำนวน ๕ อัตรา รวมกำหนดตำแหน่งเกี่ยวกับบุคลากรทั้งสิ้น จำนวน ๔๒ อัตรา

๘. โครงสร้างการกำหนดส่วนราชการ

๘.๑ จากการศึกษาที่องค์การบริหารส่วนตำบล ได้กำหนดภารกิจหลักและภารกิจรองที่จะดำเนินการดังกล่าว โดยองค์การบริหารส่วนตำบล กำหนดตำแหน่งของพนักงานส่วนตำบลให้ตรงกับภารกิจดังกล่าว และในระยะแรกการกำหนดโครงสร้างส่วนราชการที่จะรองรับการดำเนินการตามภารกิจนั้น อาจกำหนดเป็นภารกิจอยู่ในงาน หรือกำหนดเป็นฝ่าย และในระยะต่อไป เมื่อมีการดำเนินการตามภารกิจนั้น และองค์การบริหารส่วนตำบลพิจารณาเห็นว่า ภารกิจนั้นมีปริมาณงานมากพอก็อาจจะพิจารณาตั้งเป็นส่วนต่อไป ดังนี้

โครงสร้างตามแผนอัตรากำลังปัจจุบัน	โครงสร้างตามแผนอัตรากำลังใหม่	หมายเหตุ
๑. สำนักงานปลัด อบต.	๑. สำนักงานปลัด อบต. ๑.๑ งานบริหารทั่วไป ๑.๒ งานนโยบายและแผน ๑.๓ งานกฎหมายและคดี ๑.๔ งานป้องกันและบรรเทาสาธารณภัย ๑.๕ งานกิจการสภา อบต. ๑.๖ งานการเจ้าหน้าที่	
๒. กองคลัง	๒. กองคลัง ๒.๑ งานการเงิน ๒.๒ งานบัญชี ๒.๓ งานพัฒนาและจัดเก็บรายได้ ๒.๔ งานทะเบียนทรัพย์สินและพัสดุ	
๓. กองช่าง	๓. กองช่าง ๓.๑ งานก่อสร้าง ๓.๒ งานออกแบบและควบคุมอาคาร ๓.๓ งานผังเมือง ๓.๔ งานสาธารณูปโภค	
๔. กองการศึกษา ศาสนา และวัฒนธรรม	๕. กองการศึกษา ศาสนาและวัฒนธรรม ๕.๑ งานบริหารการศึกษา ๕.๒ งานส่งเสริมการศึกษา ศาสนาและวัฒนธรรม ๕.๓ งานศูนย์พัฒนาเด็กเล็ก ๕.๔ งานกิจการโรงเรียน ๕.๕ งานส่งเสริมการท่องเที่ยว กีฬาและนันทนาการ	

โครงสร้างตามแผนอัตรากำลังปัจจุบัน	โครงสร้างตามแผนอัตรากำลังใหม่	หมายเหตุ
๕. กองสาธารณสุขและสิ่งแวดล้อม	๕. กองสาธารณสุขและสิ่งแวดล้อม ๕.๑ งานอนามัยและสิ่งแวดล้อม ๕.๒ งานส่งเสริมสุขภาพและสาธารณสุข ๕.๓ งานควบคุมโรค ๕.๔ งานควบคุมและจัดการคุณภาพสิ่งแวดล้อม ๕.๕ งานแก้ไขปัญหาสุขภาพเสพติด	
๖. กองส่งเสริมการเกษตร	๖. กองส่งเสริมการเกษตร ๖.๑ งานส่งเสริมการเกษตร ๖.๒ งานอนุรักษ์ป่าไม้และแหล่งน้ำ ๖.๓ งานส่งเสริมปศุสัตว์	
๗. กองสวัสดิการสังคม	๗. กองสวัสดิการสังคม ๗.๑ งานสวัสดิการและพัฒนาชุมชน ๗.๒ งานสังคมสงเคราะห์ ๗.๓ งานส่งเสริมอาชีพและพัฒนาสตรี	

๘.๒ การวิเคราะห์การกำหนดตำแหน่ง

ตามข้อ ๘.๑ องค์การบริหารส่วนตำบลพระเสาวร์ ได้วิเคราะห์กำหนดตำแหน่งของภารกิจที่ดำเนินการเสร็จเรียบร้อยแล้ว และสามารถนำผลการวิเคราะห์ตำแหน่งกรอกข้อมูลในกรอบแผนอัตรากำลัง ๓ ปี ได้ดังนี้

กรอบอัตรากำลัง ๓ ปี ระหว่างปี ๒๕๖๑ - ๒๕๖๓

ส่วนราชการ	กรอบ อัตรา กำลัง เดิม	อัตราตำแหน่งที่คาดว่าจะ ต้องใช้ในช่วงระยะเวลา ๓ ปีข้างหน้า			เพิ่ม/ลด			หมายเหตุ
		๒๕๖๑	๒๕๖๒	๒๕๖๓	๒๕๖๑	๒๕๖๒	๒๕๖๓	
ปลัดองค์การบริหารส่วนตำบล (นักบริหารงานท้องถิ่น ระดับกลาง)	๑	๑	๑	๑	-	-	-	
รองปลัดองค์การบริหารส่วนตำบล (นักบริหารงานท้องถิ่น ระดับต้น)	๑	๑	๑	๑	-	-	-	
<u>สำนักงานปลัด อบต.</u> นักบริหารงานทั่วไป ระดับต้น (หน.สป.)	๑	๑	๑	๑	-	-	-	
<u>งานนโยบายและแผน</u> นักวิเคราะห์นโยบายและแผนชำนาญการ	๑	๑	๑	๑	-	-	-	
<u>งานบริหารงานทั่วไป</u> เจ้าพนักงานธุรการปฏิบัติงาน	๑	๑	๑	๑	-	-	-	
<u>งานป้องกันและบรรเทาสาธารณภัย</u> เจ้าพนักงานป้องกันและบรรเทาสาธารณภัย ปฏิบัติงาน	๑	๑	๑	๑	-	-	-	
<u>พนักงานจ้างภารกิจ</u> ผู้ช่วยเจ้าพนักงานธุรการ	๒	๒	๒	๒	-	-	-	
ผู้ช่วยเจ้าพนักงานป้องกันและบรรเทาสาธารณภัย	๑	๑	๑	๑	-	-	-	
<u>พนักงานจ้างทั่วไป</u> พนักงานจ้างทั่วไป	๔	๔	๔	๔	-	-	-	ว่าง ๒ อัตรา

กรอบอัตรากำลัง ๓ ปี ระหว่างปี ๒๕๖๑ - ๒๕๖๓

ส่วนราชการ	กรอบ อัตรากำลัง เดิม	อัตราตำแหน่งที่คาดว่าจะต้องใช้ในช่วงระยะเวลา ๓ ปีข้างหน้า			เพิ่ม/ลด			หมายเหตุ
		๒๕๖๑	๒๕๖๒	๒๕๖๓	๒๕๖๑	๒๕๖๒	๒๕๖๓	
กองคลัง								
นักบริหารงานคลัง ระดับต้น (ผอ.กองคลัง) งานการเงินและบัญชี	๑	๑	๑	๑	-	-	-	
นักวิชาการเงินและบัญชีปฏิบัติการ/ชำนาญการ งานทะเบียนทรัพย์สินและพัสดุ	๑	๑	๑	๑	-	-	-	ว่าง
นักวิชาการพัสดุปฏิบัติการ/ชำนาญการ งานพัฒนาและจัดเก็บรายได้	๑	๑	๑	๑	-	-	-	ว่าง
เจ้าพนักงานจัดเก็บรายได้ชำนาญงาน พนักงานจ้างภารกิจ	๑	๑	๑	๑	-	-	-	
ผู้ช่วยเจ้าพนักงานพัสดุ	๑	๑	๑	๑	-	-	-	
ผู้ช่วยเจ้าพนักงานการเงินและบัญชี	๑	๑	๑	๑	-	-	-	
ผู้ช่วยเจ้าพนักงานจัดเก็บรายได้	๑	๑	๑	๑	-	-	-	
กองช่าง								
นักบริหารงานช่าง ระดับต้น (ผอ.กองช่าง)	๑	๑	๑	๑	-	-	-	
นายช่างโยธาปฏิบัติงาน	๑	๑	๑	๑	-	-	-	
นายช่างไฟฟ้าปฏิบัติงาน/ชำนาญงาน พนักงานจ้างภารกิจ	๑	๑	๑	๑	-	-	-	ว่าง
ผู้ช่วยนายช่างโยธา	๑	๑	๑	๑	-	-	-	ว่าง
ผู้ช่วยนายช่างไฟฟ้า	๑	๑	๑	๑	-	-	-	
กองสาธารณสุขและสิ่งแวดล้อม								
นักวิชาการสาธารณสุขปฏิบัติการ	๑	๑	๑	๑	-	-	-	
กองการศึกษา ศาสนา และวัฒนธรรม								
นักบริหารงานศึกษา ระดับต้น (ผอ.กองการศึกษาฯ)	๑	๑	๑	๑	-	-	-	ว่าง
นักวิชาการศึกษาปฏิบัติการ/ชำนาญการ	-	-	-	๑	-	-	๑	กำหนดใหม่
ครู	๕	๕	๕	๕	-	-	-	ว่าง ๑ อัตรา
พนักงานจ้างภารกิจ								
ผู้ช่วยเจ้าพนักงานธุรการ	๑	๑	๑	๑	-	-	-	ว่าง ๑ อัตรา
ผู้ช่วยครูผู้ดูแลเด็ก (ทักษะ)	๔	๔	๔	๔	-	-	-	
พนักงานจ้างทั่วไป	๑	๑	๑	๑	-	-	-	
กองสวัสดิการสังคม								
นักบริหารงานสวัสดิการสังคม ระดับต้น (ผอ.กองสวัสดิการสังคม) พนักงานจ้างภารกิจ	๑	๑	๑	๑	-	-	-	
ผู้ช่วยเจ้าพนักงานพัฒนาชุมชน	๑	๑	๑	๑	-	-	-	
กองส่งเสริมการเกษตร								
นักวิชาการเกษตรปฏิบัติการ/ชำนาญการ	๑	๑	๑	๑	-	-	-	ว่าง
รวม	๔๑	๔๑	๔๑	๔๒	-	-	๑	

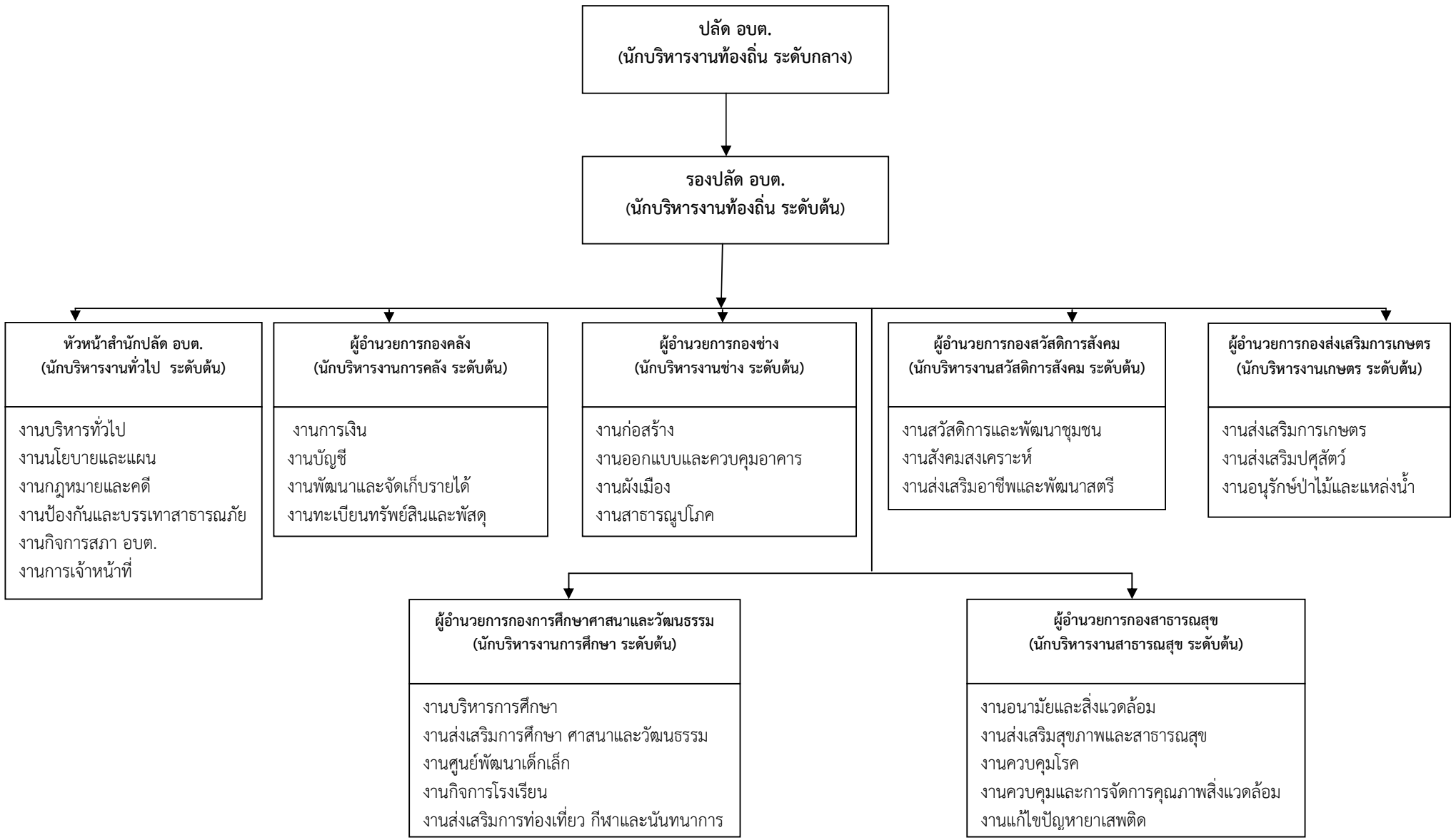
๙. ภาวะค่าใช้จ่ายเกี่ยวกับเงินเดือนและประโยชน์ตอบแทนอื่น

ที่	ชื่อสายงาน	ระดับตำแหน่ง	จำนวนทั้งหมด	จำนวนที่มีอยู่ปัจจุบัน		อัตราตำแหน่งที่คาดว่าจะต้องใช้ในช่วงระยะเวลา ๓ ปีข้างหน้า			อัตรากำลังคนเพิ่ม/ลด			ค่าใช้จ่ายที่เพิ่มขึ้น (๒)			ค่าใช้จ่ายรวม (๓)			หมายเหตุ
				จำนวน (คน)	เงินเดือน (๑)	๒๕๖๑	๒๕๖๒	๒๕๖๓	๒๕๖๑	๒๕๖๒	๒๕๖๓	๒๕๖๑	๒๕๖๒	๒๕๖๓	๒๕๖๑	๒๕๖๒	๒๕๖๓	
๑	ปลัด อบต. (นักบริหารงานท้องถิ่น)	กลาง	๑	๑	๖๘๗,๖๐๐	๑	๑	๑	-	-	-	๑๙,๕๖๐	๑๙,๕๖๐	๑๙,๖๘๐	๗๐๗,๑๖๐	๗๒๖,๗๒๐	๗๔๖,๔๐๐	(๔๓,๓๐๐)
๒	รองปลัด อบต. (นักบริหารงานท้องถิ่น)	ต้น	๑	๑	๔๔๔,๗๒๐	๑	๑	๑	-	-	-	๑๓,๔๔๐	๑๓,๐๘๐	๑๓,๐๘๐	๔๕๘,๑๖๐	๔๗๑,๒๔๐	๔๘๔,๓๒๐	(๓๓,๕๖๐)
สำนักงานปลัด อบต. (๐๑)																		
๓	หัวหน้าสำนักงานปลัด(นักบริหารงานทั่วไป)	ต้น	๑	๑	๓๗๘,๓๖๐	๑	๑	๑	-	-	-	๑๒,๙๖๐	๑๓,๓๒๐	๑๓,๔๔๐	๓๙๑,๓๒๐	๔๐๔,๖๔๐	๔๑๘,๐๘๐	(๒๘,๐๓๐)
๔	นักวิเคราะห์นโยบายและแผน	ชก.	๑	๑	๓๖๙,๔๘๐	๑	๑	๑	-	-	-	๑๓,๐๘๐	๑๓,๔๔๐	๑๓,๓๒๐	๓๘๖,๕๖๐	๓๙๙,๐๐๐	๔๐๙,๓๒๐	(๓๐,๗๙๐)
๕	เจ้าพนักงานธุรการ	ปง.	๑	๑	๑๓๘,๑๒๐	๑	๑	๑	-	-	-	๕,๔๐๐	๖,๑๒๐	๖,๐๐๐	๑๖,๙๒๐	๒๓,๐๓๐	๒๓,๐๓๐	(๑๑,๕๑๐)
๖	เจ้าพนักงานป้องกันและบรรเทาสาธารณภัย	ปง.	๑	๑	๑๕๒,๗๖๐	๑	๑	๑	-	-	-	๖,๐๐๐	๖,๓๖๐	๖,๖๐๐	๑๘,๗๓๐	๒๕,๐๙๐	๓๑,๖๙๐	(๑๒,๗๓๐)
๗	ผู้ช่วยเจ้าพนักงานธุรการ	-	๒	๒	๒๕๐,๖๘๐	๒	๒	๒	-	-	-	๑๐,๐๘๐	๑๐,๕๖๐	๑๐,๙๒๐	๒๖๐,๗๖๐	๒๗๑,๓๒๐	๒๘๒,๒๔๐	
๘	ผู้ช่วยเจ้าพนักงานป้องกัน	-	๑	๑	๑๓๐,๙๒๐	๑	๑	๑	-	-	-	๕,๒๘๐	๕,๕๒๐	๕,๗๖๐	๑๓๖,๒๐๐	๑๔๑,๗๒๐	๑๔๗,๔๘๐	(๑๐,๙๑๐)
๙	พนักงานจ้างทั่วไป	-	๔	๒	๕๕๐,๐๐๐	๔	๔	๔	-	-	-	-	-	-	๔๓๒,๐๐๐	๔๓๒,๐๐๐	๔๓๒,๐๐๐	
กองคลัง																		
๑๐	ผู้อำนวยการกองคลัง (นักบริหารงานคลัง)	ต้น	๑	๑	๔๓๑,๔๐๐	๑	๑	๑	-	-	-	๑๓,๓๒๐	๑๓,๔๔๐	๑๓,๐๘๐	๔๔๔,๗๒๐	๔๕๘,๑๖๐	๔๗๑,๒๔๐	(๓๒,๔๕๐)
๑๑	นักวิชาการเงินและบัญชี	ปก./ชก.	๑	-	๐	๑	๑	๑	-	-	-	๓๕๕,๓๒๐	๑๒,๐๐๐	๑๒,๐๐๐	๓๕๕,๓๒๐	๓๖๗,๓๒๐	๓๗๙,๓๒๐	ว่าง
๑๒	นักวิชาการพัสดุ	ปก./ชก.	๑	-	๐	๑	๑	๑	-	-	-	๓๕๕,๓๒๐	๑๒,๐๐๐	๑๒,๐๐๐	๓๕๕,๓๒๐	๓๖๗,๓๒๐	๓๗๙,๓๒๐	ว่าง
๑๓	เจ้าพนักงานจัดเก็บรายได้	ชก.	๑	๑	๒๖๔,๔๘๐	๑	๑	๑	-	-	-	๑๐,๕๖๐	๑๐,๘๐๐	๑๐,๙๒๐	๒๗๕,๐๔๐	๒๘๖,๘๘๐	๒๙๖,๖๐๐	(๒๒,๐๔๐)
๑๔	ผู้ช่วยเจ้าพนักงานพัสดุ	-	๑	๑	๑๕๙,๓๖๐	๑	๑	๑	-	-	-	๖,๔๘๐	๖,๗๒๐	๖,๙๖๐	๑๖๕,๘๔๐	๑๗๒,๕๖๐	๑๗๙,๕๒๐	(๑๓,๒๘๐)
๑๕	ผู้ช่วยเจ้าพนักงานการเงินและบัญชี	-	๑	๑	๑๓๖,๘๐๐	๑	๑	๑	-	-	-	๕,๕๒๐	๕,๗๖๐	๖,๐๐๐	๑๔๒,๓๒๐	๑๔๘,๐๘๐	๑๕๔,๐๘๐	(๑๑,๔๐๐)
๑๖	ผู้ช่วยเจ้าพนักงานจัดเก็บรายได้	-	๑	๑	๑๓๐,๙๒๐	๑	๑	๑	-	-	-	๕,๒๘๐	๕,๕๒๐	๕,๗๖๐	๑๓๖,๒๐๐	๑๔๑,๗๒๐	๑๔๗,๔๘๐	(๑๐,๙๑๐)

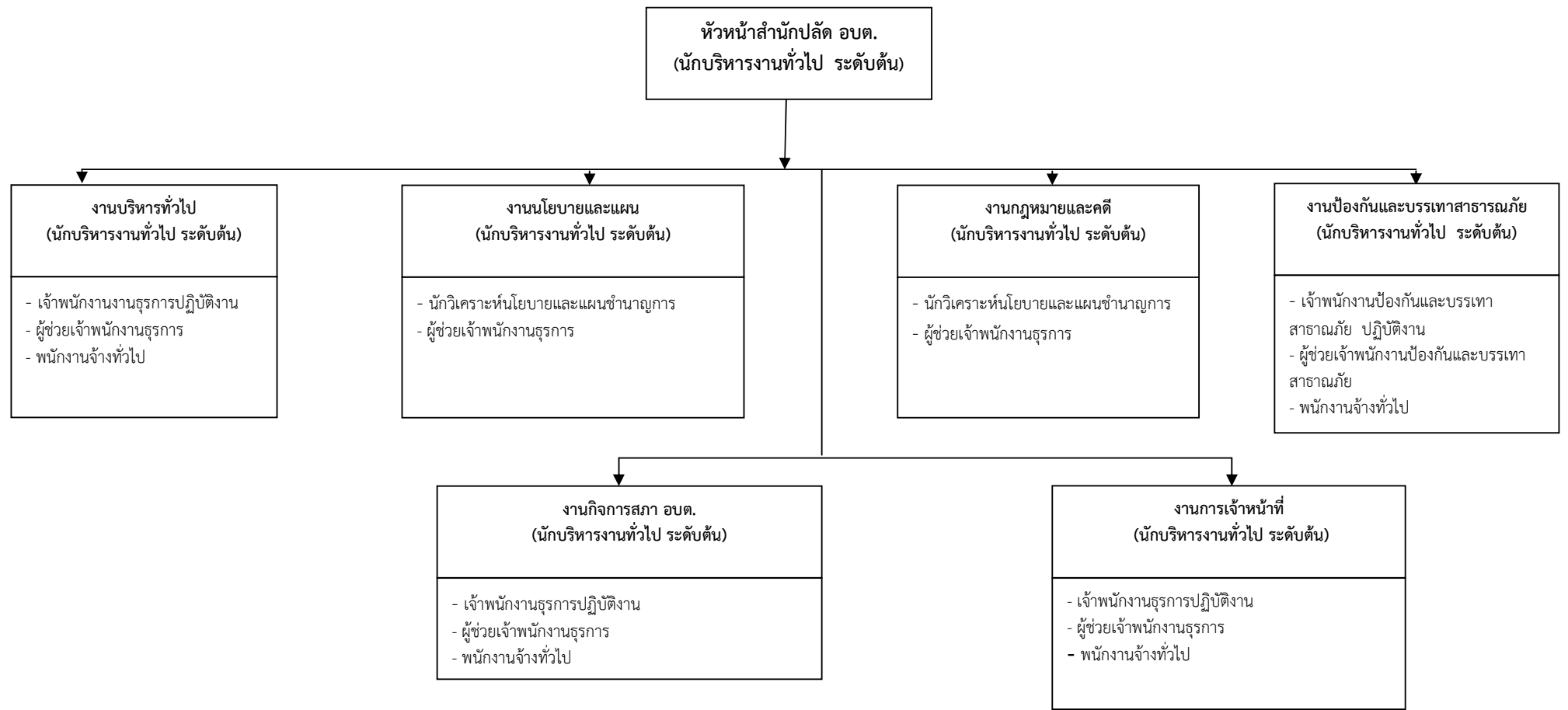
ที่	ชื่อสายงาน	ระดับตำแหน่ง	จำนวนทั้งหมด	จำนวนที่มีอยู่ปัจจุบัน		อัตราตำแหน่งที่คาดว่าจะต้องใช้ในช่วงระยะเวลา ๓ ปีข้างหน้า			อัตรากำลังคนเพิ่ม/ลด			ภาระค่าใช้จ่ายที่เพิ่มขึ้น (๒)			ภาระค่าใช้จ่ายรวม (๓)			หมายเหตุ
				จำนวน (คน)	เงินเดือน (๑)	๒๕๖๑	๒๕๖๒	๒๕๖๓	๒๕๖๑	๒๕๖๒	๒๕๖๓	๒๕๖๑	๒๕๖๒	๒๕๖๓	๒๕๖๑	๒๕๖๒	๒๕๖๓	
๑๗	กองช่าง ผู้อำนวยการกองช่าง (นักบริหารงานช่าง)	ต้น	๑	๑	๓๘๔,๗๒๐	๑	๑	๑	-	-	-	๑๓,๔๔๐	๑๓,๓๒๐	๑๓,๐๘๐	๓๙๘,๑๖๐	๔๑๑,๔๘๐	๔๒๔,๕๖๐	(๓๓,๕๖๐)
๑๘	นายช่างโยธา	ปง.	๑	๑	๑๕๒,๗๖๐	๑	๑	๑	-	-	-	๖,๐๐๐	๖,๓๖๐	๖,๖๐๐	๑๘,๗๒๐	๒๕,๐๘๐	๓๑,๖๘๐	(๑๒,๗๓๐)
๑๙	นายช่างไฟฟ้า	ปง./ชง.	๑	-	๐	๑	๑	๑	-	-	-	๒๙๗,๙๐๐	๙,๗๒๐	๙,๗๒๐	๒๙๗,๙๐๐	๓๐๗,๖๒๐	๓๑๗,๓๔๐	ว่างเต็ม
๒๐	ผู้ช่วยนายช่างโยธา		๑	๑	๑๕๑,๖๘๐	๑	๑	๑	-	-	-	๖,๑๒๐	๖,๓๖๐	๖,๖๐๐	๑๕๗,๘๐๐	๑๖๔,๑๖๐	๑๗๐,๗๖๐	(๑๒,๖๔๐)
๒๑	ผู้ช่วยนายช่างไฟฟ้า		๑	๑	๑๓๐,๙๒๐	๑	๑	๑	-	-	-	๕,๒๘๐	๕,๕๒๐	๕,๗๖๐	๑๓๖,๒๐๐	๑๔๓,๗๒๐	๑๔๗,๔๘๐	(๑๐,๙๑๐)
	กองการศึกษาศาสนาและวัฒนธรรม																	
๒๒	ผู้อำนวยการกองการศึกษาศาสนาและวัฒนธรรม (นักบริหารงานการศึกษา)	ต้น	๑	-	๐	๑	๑	๑	-	-	-	๔๐๑,๙๔๐	๑๕,๐๖๐	๑๕,๐๖๐	๔๐๑,๙๔๐	๔๑๗,๐๐๐	๔๓๒,๐๖๐	ว่างเต็ม
๒๓	นักวิชาการศึกษา	ปก./ชก.	๑	-	๐	-	-	๑	-	-	๑	๓๕๕,๓๒๐	๑๒,๐๐๐	๑๒,๐๐๐	๓๕๕,๓๒๐	๓๖๗,๓๒๐	๓๗๙,๓๒๐	กำหนดใหม่
๒๔	ผู้ช่วยเจ้าพนักงานธุรการ ศพด.วัดบ้านโนนยาง		๑	๑	๑๓๒,๒๔๐	๑	๑	๑	-	-	-	๕,๔๐๐	๕,๕๒๐	๕,๗๖๐	๑๓๗,๖๔๐	๑๔๓,๑๖๐	๑๔๘,๙๒๐	(๑๑,๐๒๐)
๒๕	ครู		๒	๒	๐	๒	๒	๒	-	-	-	-	-	-	-	-	-	เงินอุดหนุน
๒๖	ผู้ช่วยครูผู้ดูแลเด็ก(ทักษะ) ศพด.บ้านพระเสาร์		๑	-	๐	๑	๑	๑	-	-	-	-	-	-	-	-	-	เงินอุดหนุน
๒๗	ครู		๑	๑	๐	๑	๑	๑	-	-	-	-	-	-	-	-	-	เงินอุดหนุน
๒๘	ผู้ช่วยครูผู้ดูแลเด็ก(ทักษะ) ศพด.บ้านหัวดง		๒	๒	๐	๒	๒	๒	-	-	-	-	-	-	-	-	-	เงินอุดหนุน
๒๙	ครู		๑	๑	๐	๑	๑	๑	-	-	-	-	-	-	-	-	-	เงินอุดหนุน
๓๐	ผู้ช่วยครูผู้ดูแลเด็ก(ทักษะ) ศพด.บ้านแดง		๑	๑	๐	๑	๑	๑	-	-	-	-	-	-	-	-	-	เงินอุดหนุน
๓๑	ครู		๑	๑	๐	๑	๑	๑	-	-	-	-	-	-	-	-	-	เงินอุดหนุน
๓๒	ผู้ดูแลเด็ก (พนักงานจ้างทั่วไป)		๑	๑	๐	๑	๑	๑	-	-	-	-	-	-	-	-	-	เงินอุดหนุน
	กองสาธารณสุขและสิ่งแวดล้อม																	
๓๓	นักวิชาการสาธารณสุข กองส่งเสริมการเกษตร	ปก.	๑	๑	๒๐๓,๒๘๐	๑	๑	๑	-	-	-	๗,๕๖๐	๗,๕๖๐	๗,๖๘๐	๒๔,๕๐๐	๓๒,๐๖๐	๓๙,๗๔๐	(๑๖,๙๔๐)
๓๔	นักวิชาการเกษตร กองสวัสดิการสังคม	ปก./ชก.	๑	-	๐	๑	๑	๑	-	-	-	๓๕๕,๓๒๐	๑๒,๐๐๐	๑๒,๐๐๐	๓๕๕,๓๒๐	๓๖๗,๓๒๐	๓๗๙,๓๒๐	ว่างเต็ม
๓๕	ผู้อำนวยการกองสวัสดิการสังคม (นักบริหารงานสวัสดิการสังคม)	ต้น	๑	๑	๓๙๑,๓๒๐	๑	๑	๑	-	-	-	๑๓,๓๒๐	๑๓,๔๔๐	๑๓,๓๒๐	๔๐๔,๖๔๐	๔๑๘,๐๘๐	๔๓๑,๔๐๐	(๒๙,๑๑๐)
๓๖	ผู้ช่วยเจ้าพนักงานพัฒนาชุมชน		๑	๑	๑๕๑,๖๘๐	๑	๑	๑	-	-	-	๖,๑๒๐	๖,๓๖๐	๖,๖๐๐	๑๕๗,๘๐๐	๑๖๔,๑๖๐	๑๗๐,๗๖๐	(๑๒,๖๔๐)

ที่	ชื่อสายงาน	ระดับตำแหน่ง	จำนวนทั้งหมด	จำนวนที่มีอยู่ปัจจุบัน		อัตราตำแหน่งที่คาดว่าจะต้องใช้ในช่วงระยะเวลา ๓ ปี ข้างหน้า			อัตรากำลังคนเพิ่ม/ลด			ภาระค่าใช้จ่ายที่เพิ่มขึ้น (๒)			ภาระค่าใช้จ่ายรวม (๓)			หมายเหตุ
				จำนวน (คน)	เงินเดือน (๑)	๒๕๖๑	๒๕๖๒	๒๕๖๓	๒๕๖๑	๒๕๖๒	๒๕๖๓	๒๕๖๑	๒๕๖๒	๒๕๖๓	๒๕๖๑	๒๕๖๒	๒๕๖๓	
(๔)	รวม		๔๑	๓๓	๖,๐๗๙,๖๘๐	๔๑	๔๑	๔๑	-	-	-	๒,๓๐๙,๘๘๐	๒๖๖,๒๒๐	๒๖๖,๗๔๐	๗,๔๘๐,๓๙๐	๗,๗๔๕,๕๙๐	๘,๐๑๔,๙๕๐	
(๕)	ประมาณการประโยชน์ตอบแทนอื่น ๒๐%														๑,๔๙๖,๐๗๘	๑,๕๔๙,๑๑๘	๑,๖๐๒,๙๙๐	
(๖)	รวมเป็นค่าใช้จ่ายบุคคลทั้งสิ้น														๘,๙๗๖,๔๖๘	๙,๒๙๔,๗๐๘	๙,๖๑๗,๙๔๐	
(๗)	งบประมาณรายจ่ายประจำปี														๓๔,๑๐๐,๐๐๐	๓๓,๗๕๐,๐๐๐	๓๖,๐๐๐,๐๐๐	
(๘)	คิดเป็นร้อยละ ๔๐ ของงบประมาณรายจ่ายประจำปี														๒๖.๓๒%	๒๗.๕๔%	๒๖.๗๒%	

๑๐. แผนภูมิโครงสร้างการแบ่งส่วนราชการตามแผนอัตรากำลัง ๓ ปี

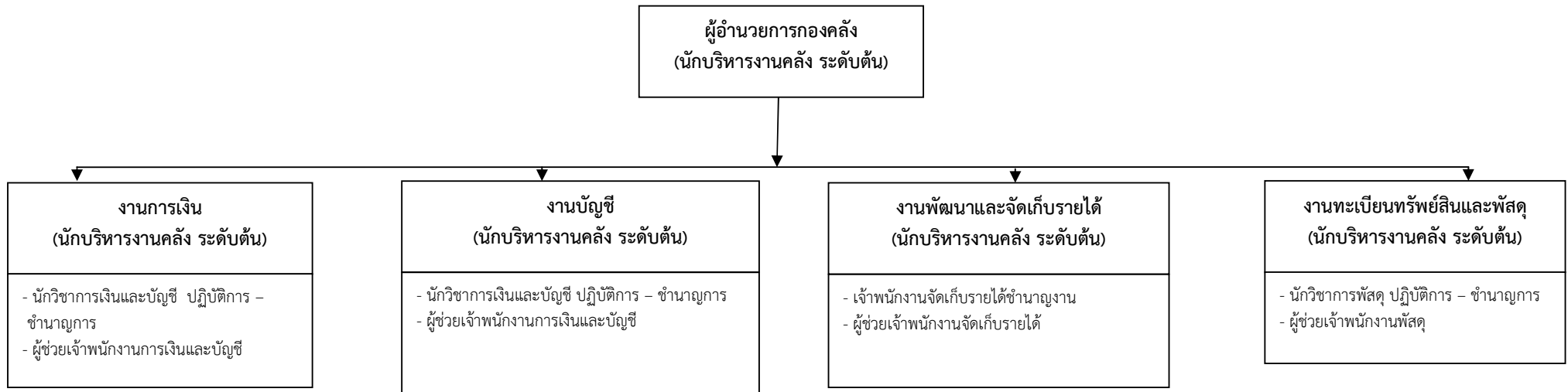


โครงสร้างสำนักงานปลัด อบต.



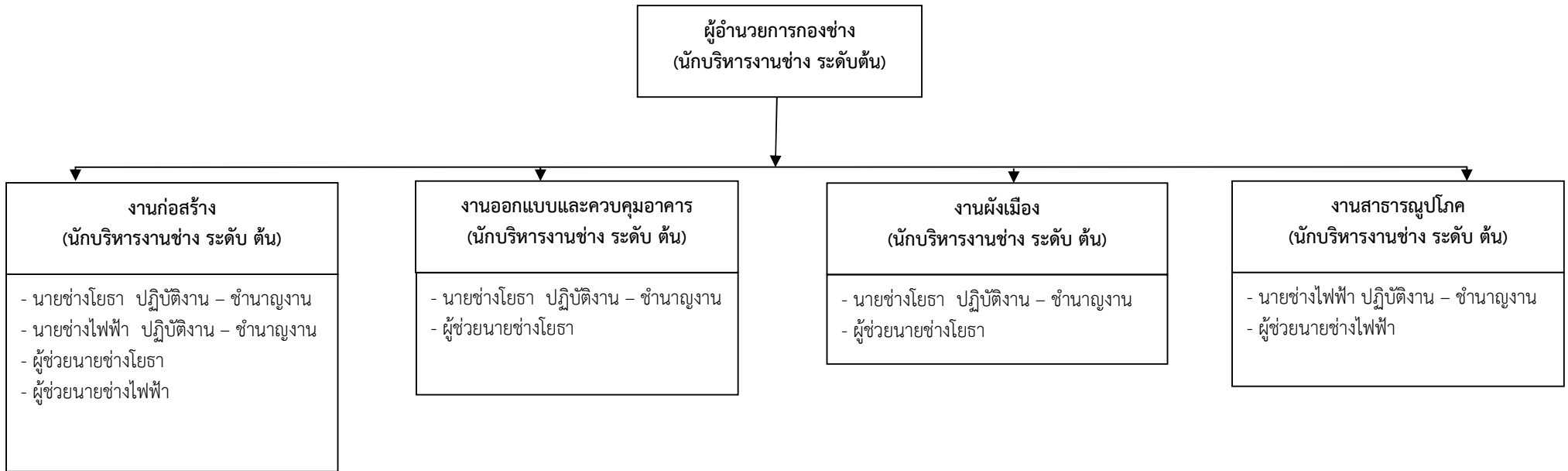
ประเภท	บริหารท้องถิ่น			อำนาจการท้องถิ่น			วิชาการ				ทั่วไป			ลูกจ้างประจำ	ลูกจ้าง	
	สูง	กลาง	ต้น	สูง	กลาง	ต้น	เชี่ยวชาญ	ชำนาญการพิเศษ	ชำนาญการ	ปฏิบัติการ	อาวุโส	ชำนาญงาน	ปฏิบัติงาน		พนักงานจ้างตามภารกิจ	พนักงานจ้างทั่วไป
จำนวน	-	-	-	-	-	๑	-	-	๑	-	-	-	๒	-	๓	๔

โครงสร้างกองคลัง



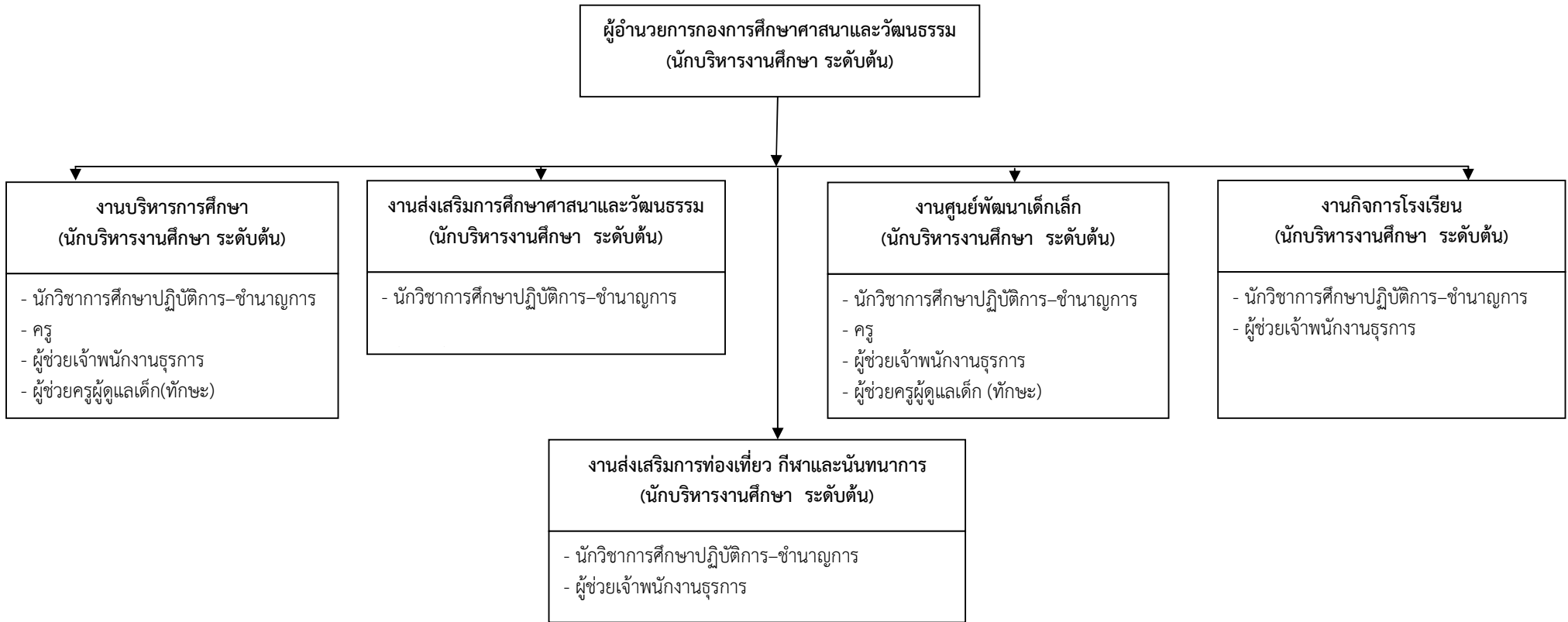
ประเภท	บริหารท้องถิ่น			อำนาจท้องถิ่น			วิชาการ				ทั่วไป			ลูกจ้างประจำ	ลูกจ้าง		
	สูง	กลาง	ต้น	สูง	กลาง	ต้น	เชี่ยวชาญ	ชำนาญการพิเศษ	ชำนาญการ	ปฏิบัติการ	อาวุโส	ชำนาญงาน	ปฏิบัติงาน		พนักงานจ้างตามภารกิจ	พนักงานจ้างทั่วไป	
ระดับ																	
จำนวน	-	-	-	-	-	๑	-	-	-	๒	-	๑	-	-	-	๓	-

โครงสร้างกองช่าง



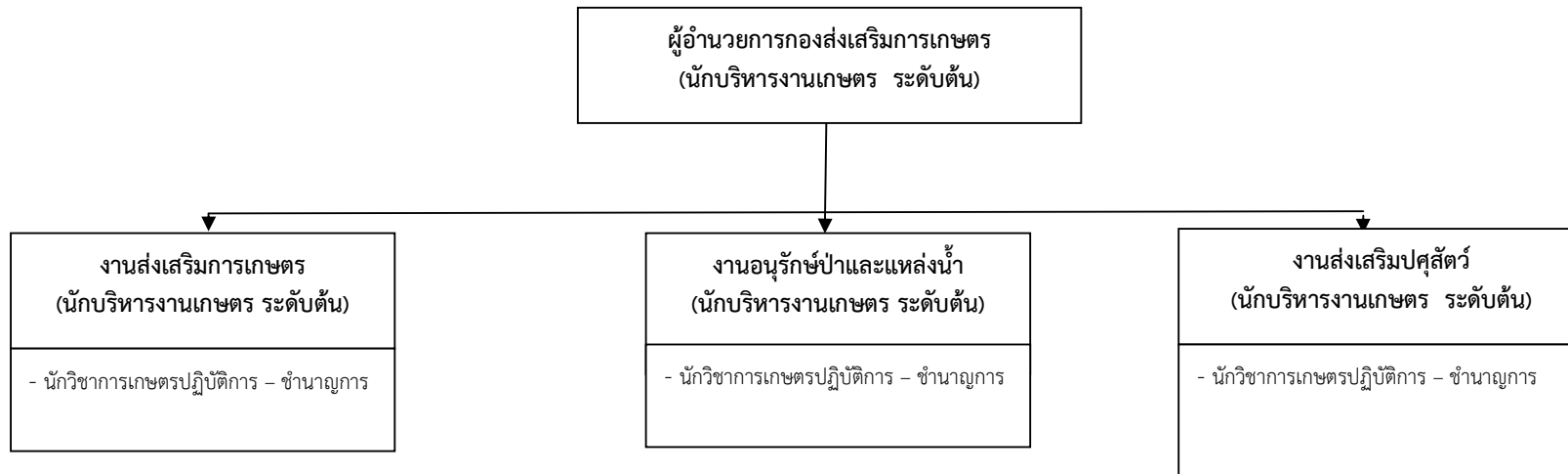
ประเภท	บริหารท้องถิ่น			อำนาจการท้องถิ่น			วิชาการ				ทั่วไป			ลูกจ้างประจำ	ลูกจ้าง	
	สูง	กลาง	ต้น	สูง	กลาง	ต้น	เชี่ยวชาญ	ชำนาญการพิเศษ	ชำนาญการ	ปฏิบัติการ	อาวุโส	ชำนาญงาน	ปฏิบัติงาน		พนักงานจ้างตามภารกิจ	พนักงานจ้างทั่วไป
ระดับ																
จำนวน	-	-	-	-	-	๑	-	-	-	-	-	-	๒	-	๒	-

โครงสร้างกองการศึกษาฯและวัฒนธรรม



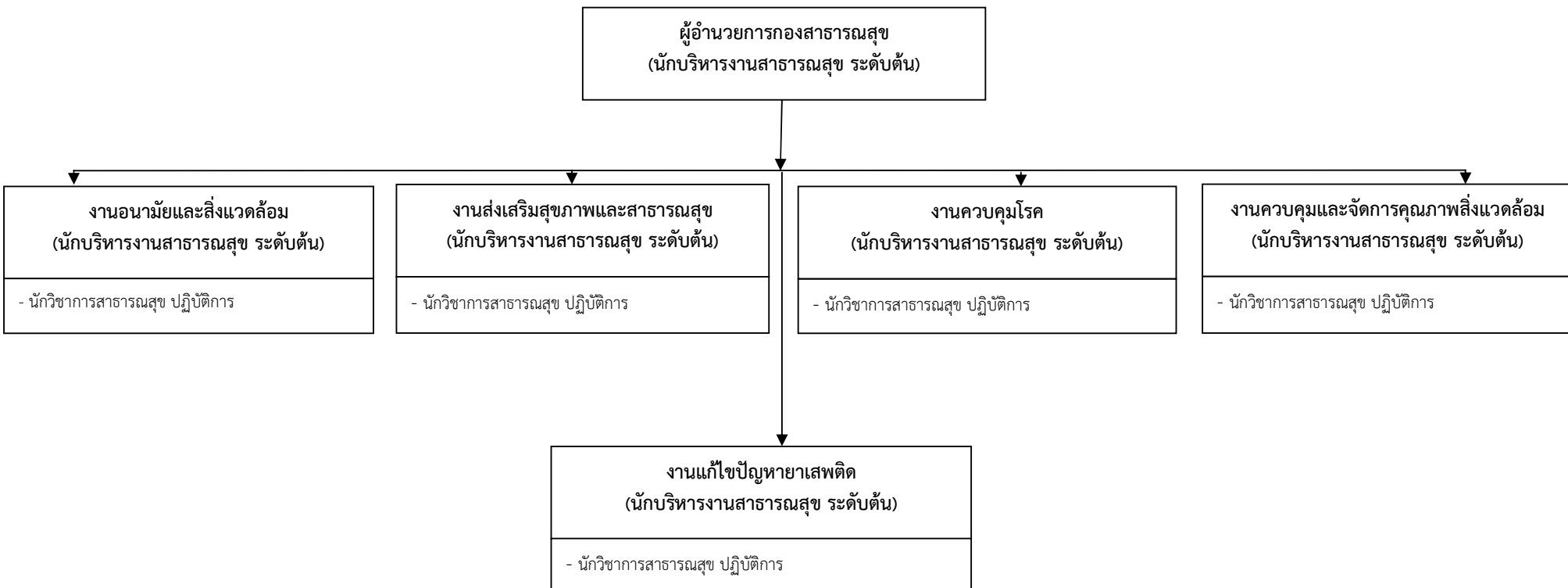
ประเภท	บริหารท้องถิ่น			อำนาจการท้องถิ่น			วิชาการ				ทั่วไป			ลูกจ้างประจำ	ลูกจ้าง	
	ระดับ	สูง	กลาง	ต้น	สูง	กลาง	ต้น	เชี่ยวชาญ	ชำนาญการพิเศษ	ชำนาญการ	ปฏิบัติการ	อาวุโส	ชำนาญงาน		ปฏิบัติงาน	พนักงานจ้างตามภารกิจ
จำนวน	-	-	-	-	-	๑	-	-	๑	๕	-	-	-	-	๔	๑

โครงสร้างกองส่งเสริมการเกษตร



ประเภท	บริหารท้องถิ่น			อำนาจการท้องถิ่น			วิชาการ				ทั่วไป			ลูกจ้างประจำ	ลูกจ้าง	
	สูง	กลาง	ต้น	สูง	กลาง	ต้น	เชี่ยวชาญ	ชำนาญการพิเศษ	ชำนาญการ	ปฏิบัติการ	อาวุโส	ชำนาญงาน	ปฏิบัติงาน		พนักงานจ้างตามภารกิจ	พนักงานจ้างทั่วไป
ระดับ																
จำนวน	-	-	-	-	-	-	-	-	-	๑	-	-	-	-	-	-

โครงสร้างกองสาธารณสุขและสิ่งแวดล้อม



ประเภท	บริหารท้องถิ่น			อำนาจท้องถิ่น			วิชาการ				ทั่วไป			ลูกจ้างประจำ	ลูกจ้าง	
	สูง	กลาง	ต้น	สูง	กลาง	ต้น	เชี่ยวชาญ	ชำนาญการพิเศษ	ชำนาญการ	ปฏิบัติการ	อาวุโส	ชำนาญงาน	ปฏิบัติงาน		พนักงานจ้างตามภารกิจ	พนักงานจ้างทั่วไป
จำนวน	-	-	-	-	-	-	-	-	-	-	๑	-	-	-	-	-

๑๑. บัญชีแสดงจัดคนลงสู่ตำแหน่งและการกำหนดเลขที่ตำแหน่งในส่วนราชการ

สำนักงาน ปลัด อบต.

ที่	ชื่อ - สกุล	คุณวุฒิ	กรอบอัตราเก่าเดิม			กรอบอัตราเก่าใหม่			เงินเดือน			หมายเหตุ
			เลขที่ตำแหน่ง	ตำแหน่ง	ระดับ	เลขที่ตำแหน่ง	ตำแหน่ง	ระดับ	เงินเดือน	เงินประจำตำแหน่ง	เงินเพิ่มอื่นๆ/เงินค่าตอบแทน	
๑	นายพูนศักดิ์ สีมาร์ตน์	ป.โท	๔๕-๓-๐๐-๑๑๐๑-๐๐๑	ปลัด อบต. นักบริหารงานท้องถิ่น	กลาง	๔๕-๓-๐๐-๑๑๐๑-๐๐๑	ปลัด อบต. นักบริหารงานท้องถิ่น	กลาง	๕๑๙,๖๐๐ (๔๓,๓๐๐x๑๒)	๘๔,๐๐๐ (๗,๐๐๐x๑๒)	๘๔,๐๐๐ (๗,๐๐๐x๑๒)	๖๘๗,๖๐๐
๒	นายพิทักษ์ โสรระมรรค	ป.โท	๔๕-๓-๐๐-๑๑๐๑-๐๐๒	รองปลัด อบต. นักบริหารงานท้องถิ่น	ต้น	๔๕-๓-๐๐-๑๑๐๑-๐๐๒	รองปลัด อบต. นักบริหารงานท้องถิ่น	ต้น	๔๐๒,๗๒๐ (๓๓,๕๖๐x๑๒)	๔๒,๐๐๐ (๓,๕๐๐x๑๒)	-	๔๔๔,๗๒๐
๓	นางจามลี กาศรี	ป.โท	๔๕-๓-๐๑-๒๑๐๑-๐๐๑	สำนักงานปลัด อบต. หัวหน้าสำนักงานปลัด อบต. (นักบริหารงานทั่วไป)	ต้น	๔๕-๓-๐๑-๒๑๐๑-๐๐๑	สำนักงานปลัด อบต. หัวหน้าสำนักงานปลัด อบต. (นักบริหารงานทั่วไป)	ต้น	๓๓๖,๓๖๐ (๒๘,๐๓๐x๑๒)	๔๒,๐๐๐ (๓,๕๐๐x๑๒)	-	๓๗๘,๓๖๐
๔	นายอรุณพล อุปมา	ป.โท	๔๕-๓-๐๑-๓๑๐๓-๐๐๑	นักวิเคราะห์นโยบายและแผน	ชก.	๔๕-๓-๐๑-๓๑๐๓-๐๐๑	นักวิเคราะห์นโยบายและแผน	ชก.	๓๖๙,๔๘๐ (๓๐,๗๕๐x๑๒)	-	-	๓๖๙,๔๘๐
๕	นายกิตติพงษ์ ยอดมงคล	ป.ตรี	๔๕-๓-๐๑-๔๑๐๑-๐๐๑	เจ้าพนักงานธุรการ	ปง.	๔๕-๓-๐๑-๔๑๐๑-๐๐๑	เจ้าพนักงานธุรการ	ปง.	๑๓๘,๑๒๐ (๑๑,๕๑๐x๑๒)	-	-	๑๓๘,๑๒๐
๖	นายต้น วรรณวงษ์	ปวส.	๔๕-๓-๐๑-๔๘๐๕-๐๐๑	เจ้าพนักงานป้องกัน ฯ	ปง.	๔๕-๓-๐๑-๔๘๐๕-๐๐๑	เจ้าพนักงานป้องกัน ฯ	ปง.	๑๔๖,๖๔๐ (๑๒,๒๒๐x๑๒)	-	-	๑๔๖,๖๔๐
๗	นางสาวสุรีย์พร จงกล	ปวส.	-	<u>พนักงานจ้าง(พนักงานจ้างตามภารกิจ)</u> ผู้ช่วยเจ้าพนักงานธุรการ	-	-	<u>พนักงานจ้าง(พนักงานจ้างตามภารกิจ)</u> ผู้ช่วยเจ้าพนักงานธุรการ	-	๑๔๓,๗๖๐	-	-	
๘	ว่าง	-	-	ผู้ช่วยเจ้าพนักงานป้องกันและบรรเทา สาธารณภัย	-	-	ผู้ช่วยเจ้าพนักงานป้องกันและบรรเทา สาธารณภัย	-	๐	-	-	ว่าง
๙	นางสาวอุไรวรรณ ศิริเมฆ	ป.ตรี	-	ผู้ช่วยเจ้าพนักงานธุรการ	-	-	ผู้ช่วยเจ้าพนักงานธุรการ	-	๑๓๐,๙๒๐	-	-	
๑๐	นายวารี จำปาเทศ	ป.๖	-	<u>พนักงานจ้าง(พนักงานจ้างทั่วไป)</u> นักการภารโรง	-	-	<u>พนักงานจ้าง(พนักงานจ้างทั่วไป)</u> นักการภารโรง	-	๑๐๘,๐๐๐	-	-	
๑๑	นายชัยณรงค์ อัยเจริญ	ม.๖	-	พนักงานขับรถ	-	-	พนักงานขับรถ	-	๑๐๘,๐๐๐	-	-	
๑๒	ว่าง	-	-	คนงานทั่วไป	-	-	คนงานทั่วไป	-	๐	-	-	ว่างเดิม
๑๓	ว่าง	-	-	คนงานทั่วไป	-	-	คนงานทั่วไป	-	๐	-	-	ว่างเดิม

กองคลัง

ที่	ชื่อ - สกุล	คุณวุฒิ	กรอบอัตรากำลังเดิม			กรอบอัตรากำลังใหม่			เงินเดือน	เงินประจำตำแหน่ง	เงินเพิ่มอื่นๆ/เงินค่าตอบแทน	หมายเหตุ
			เลขที่ตำแหน่ง	ตำแหน่ง	ระดับ	เลขที่ตำแหน่ง	ตำแหน่ง	ระดับ				
๑	นางนุสรา คำแพง	ป.ตรี	๔๕-๓-๐๔-๒๑๐๒-๐๐๑	ผู้อำนวยการกองคลัง (นักบริหารงานการคลัง)	ต้น	๔๕-๓-๐๔-๒๑๐๒-๐๐๑	ผู้อำนวยการกองคลัง (นักบริหารงานการคลัง)	ต้น	๓๘๙,๔๐๐ (๓๒,๔๕๐x๑๒)	๔๒,๐๐๐ (๓,๕๐๐x๑๒)	-	๔๓๑,๔๐๐
๒	นางสาวสุภาพร สุธรรม์	ป.ตรี	๔๕-๓-๐๔-๔๒๐๔-๐๐๑	เจ้าพนักงานจัดเก็บรายได้	ขง.	๔๕-๓-๐๔-๔๒๐๔-๐๐๑	เจ้าพนักงานจัดเก็บรายได้	ขง.	๒๖๔,๔๘๐ (๒๒,๐๔๐x๑๒)	-	-	๒๖๔,๔๘๐
๓	ว่าง	-	๔๕-๓-๐๔-๓๒๐๑-๐๐๑	นักวิชาการเงินและบัญชี	ปก./ขก.	๔๕-๓-๐๔-๓๒๐๑-๐๐๑	นักวิชาการเงินและบัญชี	ปก./ขก.	๓๕๕,๓๒๐	-	-	ว่างเดิม
๔	ว่าง	-	๔๕-๓-๐๔-๓๒๐๔-๐๐๑	นักวิชาการพัสดุ	ปก./ขก.	๔๕-๓-๐๔-๓๒๐๔-๐๐๑	นักวิชาการพัสดุ	ปก./ขก.	๓๕๕,๓๒๐	-	-	ว่างเดิม
				พนักงานจ้าง(พนักงานจ้างตามภารกิจ)			พนักงานจ้าง(พนักงานจ้างตามภารกิจ)					
๕	นางสุวารี ตะเคียน	ป.โท	-	ผู้ช่วยเจ้าพนักงานพัสดุ	-	-	ผู้ช่วยเจ้าพนักงานพัสดุ	-	๑๗๙,๕๒๐	-	-	-
๖	นางสาวสุนันทา ผาษา	ปวส.	-	ผู้ช่วยเจ้าพนักงานการเงินและบัญชี	-	-	ผู้ช่วยเจ้าพนักงานการเงินและบัญชี	-	๑๕๕,๔๐๐	-	-	-
๗	นางสาวเพียงตะวัน พลกันท์	ปวส.	-	ผู้ช่วยเจ้าพนักงานจัดเก็บรายได้	-	-	ผู้ช่วยเจ้าพนักงานจัดเก็บรายได้	-	๑๔๘,๙๒๐	-	-	-

กองช่าง

ที่	ชื่อ - สกุล	คุณวุฒิ	กรอบอัตรากำลังเดิม			กรอบอัตรากำลังใหม่			เงินเดือน	เงินประจำตำแหน่ง	เงินเพิ่มอื่นๆ/เงินค่าตอบแทน	หมายเหตุ
			เลขที่ตำแหน่ง	ตำแหน่ง	ระดับ	เลขที่ตำแหน่ง	ตำแหน่ง	ระดับ				
๑	นายสมาน สีตะโกเพชร	ป.ตรี	๔๕-๓-๐๕-๒๑๐๓-๐๐๑	ผู้อำนวยการกองช่าง (นักบริหารงานช่าง)	ต้น	๔๕-๓-๐๕-๒๑๐๓-๐๐๑	ผู้อำนวยการกองช่าง (นักบริหารงานช่าง)	ต้น	๔๐๒,๗๒๐ (๓๓,๕๖๐x๑๒)	๔๒,๐๐๐ (๓,๕๐๐x๑๒)	-	๔๔๔,๗๒๐
๒	นายชิราวุธ วิรุณพันธ์	-	๔๕-๓-๐๕-๔๗๐๑-๐๐๑	นายช่างโยธา	ปง.	๔๕-๓-๐๕-๔๗๐๑-๐๐๑	นายช่างโยธา	ปง.	๑๕๒,๗๖๐ (๑๒,๗๓๐x๑๒)	-	-	-
๓	ว่าง	-	๔๕-๓-๐๕-๔๗๐๖-๐๐๑	นายช่างไฟฟ้า	ปง./ขง.	๔๕-๓-๐๕-๔๗๐๖-๐๐๑	นายช่างไฟฟ้า	ปง./ขง.	๒๕๗,๙๐๐	-	-	ว่างเดิม
				พนักงานจ้าง(พนักงานจ้างตามภารกิจ)			พนักงานจ้าง(พนักงานจ้างตามภารกิจ)					
๔	ว่าง	-	-	ผู้ช่วยนายช่างโยธา	-	-	ผู้ช่วยนายช่างโยธา	-	๐	-	-	ว่าง
๕	นายณัฐพล ตะเคียน	ปวส.	-	ผู้ช่วยนายช่างไฟฟ้า	-	-	ผู้ช่วยนายช่างไฟฟ้า	-	๑๔๘,๙๒๐	-	-	-

กองการศึกษาฯ และวัฒนธรรม

ที่	ชื่อ - สกุล	คุณวุฒิ	กรอบอัตรากำลังเดิม			กรอบอัตรากำลังใหม่			เงินเดือน	เงินประจำตำแหน่ง	เงินเพิ่มอื่น ๆ/เงินค่าตอบแทน	หมายเหตุ
			เลขที่ตำแหน่ง	ตำแหน่ง	ระดับ	เลขที่ตำแหน่ง	ตำแหน่ง	ระดับ				
๑	ว่าง	-	๔๕-๓-๐๘-๒๑๐๗-๐๐๑	ผอ.กองการศึกษา ฯ (นักบริหารงานศึกษา)	ต้น	๔๕-๓-๐๘-๒๑๐๗-๐๐๑	ผอ.กองการศึกษา ฯ (นักบริหารงานศึกษา)	ต้น	๔๐๑,๙๕๐	๔๒,๐๐๐	-	ว่างเดิม
๒	กำหนดใหม่	-	๔๕-๓-๐๘-๓๘๐๓-๐๐๑	นักวิชาการศึกษา	ปก./ชก.	๔๕-๓-๐๘-๓๘๐๓-๐๐๑	นักวิชาการศึกษา	ปก./ชก.	ค่ากลางเงินเดือน ๓๕๕,๓๒๐	-	-	กำหนดใหม่
๓	ศพด.วัดบ้านโนนยาง	-							ค่ากลางเงินเดือน	-	-	
๔	นางพิชญ์มา พรหมจารีย์	ป.โท	๔๕๓๐๘๖๖๐๐๑๘๖	ครู	คศ.๒	๔๕๓๐๘๖๖๐๐๑๘๖	ครู	คศ.๒	-	-	-	
๕	ว่าง	-	๔๕๓๐๘๖๖๐๐๑๘๘	ครูผู้ดูแลเด็ก	-	๔๕๓๐๘๖๖๐๐๑๘๘	ครูผู้ดูแลเด็ก	คศ.๑	-	-	-	
๖	ว่าง	-	-	ผู้ช่วยครูผู้ดูแลเด็ก(ทักษะ)	-	-	ผู้ช่วยครูผู้ดูแลเด็ก(ทักษะ)	-	-	-	-	ว่างเดิม
๗	ศพด.บ้านพระเสาร์	-										
๘	นางรุ่งรัตน์ จรรย์มา	ป.ตรี	๔๕๓๐๘๖๖๐๐๑๘๗	ครู	คศ.๑	๔๕๓๐๘๖๖๐๐๑๘๗	ครู	คศ.๑	-	-	-	
๙	นางบุษบา อุดมแก้ว	ป.ตรี	-	ผู้ช่วยครูผู้ดูแลเด็ก(ทักษะ)	-	-	ผู้ช่วยครูผู้ดูแลเด็ก(ทักษะ)	-	-	-	-	ผู้มีทักษะ
๑๐	นางรุ่งนภา พนาจันทร์	ม.๖	-	ผู้ช่วยครูผู้ดูแลเด็ก(ทักษะ)	-	-	ผู้ช่วยครูผู้ดูแลเด็ก(ทักษะ)	-	-	-	-	ผู้มีทักษะ
๑๑	ศพด.บ้านหัวดง	-										
๑๒	นางสุวนิตย์ พงษ์เกษม	ป.ตรี	๔๕๓๐๘๖๖๐๐๑๙๐	ครูผู้ดูแลเด็ก	คศ.๑	๔๕๓๐๘๖๖๐๐๑๙๐	ครูผู้ดูแลเด็ก	คศ.๑	-	-	-	
๑๓	นางสาวคำพรรณ สุโพธิ์	ป.ตรี	-	ผู้ช่วยครูผู้ดูแลเด็ก(ทักษะ)	-	-	ผู้ช่วยครูผู้ดูแลเด็ก(ทักษะ)	-	-	-	-	ผู้มีทักษะ
๑๔	ศพด.บ้านแดง	-										
๑๕	นางสำราญ อุ่นดี	ป.ตรี	๔๕๓๐๘๖๖๐๐๑๘๙	ครูผู้ดูแลเด็ก	คศ.๑	๔๕๓๐๘๖๖๐๐๑๘๙	ครูผู้ดูแลเด็ก	คศ.๑	-	-	-	
๑๖	นางสาวปราณี มาผาบ	ม.๖	-	ผู้ดูแลเด็ก (พนักงานจ้างทั่วไป)	-	-	ผู้ดูแลเด็ก (พนักงานจ้างทั่วไป)	-	-	-	-	
๑๗				พนักงานจ้าง(พนักงานจ้างตามภารกิจ)	-	-	พนักงานจ้าง(พนักงานจ้างตามภารกิจ)	-	-	-	-	
๑๘	นายวัชรพงษ์ พิระภาค	ปวส.	-	ผู้ช่วยเจ้าพนักงานธุรการ	-	-		-	๑๔๘,๙๒๐	-	-	

กองสาธารณสุขและสิ่งแวดล้อม

ที่	ชื่อ - สกุล	คุณวุฒิ	กรอบอัตรากำลังเดิม			กรอบอัตรากำลังใหม่			เงินเดือน	เงินประจำตำแหน่ง	เงินเพิ่มอื่น ๆ/เงินค่าตอบแทน	หมายเหตุ
			เลขที่ตำแหน่ง	ตำแหน่ง	ระดับ	เลขที่ตำแหน่ง	ตำแหน่ง	ระดับ				
๑	นางสาวภัทรวดี พรหมศิริ	ป.ตรี	๔๕-๓-๐๖-๓๖๐๑-๐๐๑	นักวิชาการสาธารณสุข	ปก.	๔๕-๓-๐๖-๓๖๐๑-๐๐๑	นักวิชาการสาธารณสุข	ปก.	๒๐๓,๒๘๐ (๑๖,๙๕๐x๑๒)	-	-	๒๐๓,๒๘๐

กองส่งเสริมการเกษตร

ที่	ชื่อ - สกุล	คุณวุฒิ	กรอบอัตรากำลังเดิม			กรอบอัตรากำลังใหม่			เงินเดือน	เงินประจำตำแหน่ง	เงินเพิ่มอื่นๆ/เงินค่าตอบแทน	หมายเหตุ
			เลขที่ตำแหน่ง	ตำแหน่ง	ระดับ	เลขที่ตำแหน่ง	ตำแหน่ง	ระดับ				
๑	ว่าง	-	๔๕-๓-๑๔-๓๔๐๑-๐๐๑	นักวิชาการการเกษตร	ปก./ชก.	๔๕-๓-๑๔-๓๔๐๑-๐๐๑	นักวิชาการเกษตร	ปก./ชก.	๓๕๕,๓๒๐ ค่ากลางเงินเดือน	-	-	ว่างเดิม

กองสวัสดิการสังคม

ที่	ชื่อ - สกุล	คุณวุฒิ	กรอบอัตรากำลังเดิม			กรอบอัตรากำลังใหม่			เงินเดือน	เงินประจำตำแหน่ง	เงินเพิ่มอื่นๆ/เงินค่าตอบแทน	หมายเหตุ
			เลขที่ตำแหน่ง	ตำแหน่ง	ระดับ	เลขที่ตำแหน่ง	ตำแหน่ง	ระดับ				
๑	นายมรกต ศาสตริน	ป.โท	๔๕-๓-๑๑-๒๑๐๕-๐๐๑	ผอ.กองสวัสดิการสังคม (นักบริหารงานสวัสดิการสังคม)	ต้น	๔๕-๓-๑๑-๒๑๐๕-๐๐๑	ผอ.กองสวัสดิการสังคม (นักบริหารงานสวัสดิการสังคม)	ต้น	๓๔๙,๓๒๐ (๒๙,๑๑๐X๑๒)	๔๒,๐๐๐ (๓,๕๐๐X๑๒)	-	๓๙๑,๓๒๐
๒	นางสาวนิตยา สุวรรณวงศ์	ป.ตรี	-	พนักงานจ้าง(พนักงานจ้างตามภารกิจ) ผู้ช่วยเจ้าพนักงานพัฒนาชุมชน	-	-	พนักงานจ้าง(พนักงานจ้างตามภารกิจ) ผู้ช่วยเจ้าพนักงานพัฒนาชุมชน	-	๑๕๑,๖๘๐	-	-	

๑๒. แนวทางการพัฒนาข้าราชการหรือพนักงานส่วนท้องถิ่น

พนักงานส่วนตำบลพระเสาร์ จะพึงปฏิบัติหน้าที่ด้วยความซื่อสัตย์สุจริตอย่างเต็มกำลัง ความสามารถด้วยความรอบคอบ รวดเร็ว ขยันหมั่นเพียร โดยคำนึงถึงประโยชน์ของราชการและให้บริการประชาชน อย่างเสมอภาค

องค์การบริหารส่วนตำบลพระเสาร์ จะมีกำหนดแนวทางพัฒนาพนักงานส่วนตำบล โดยการจัดทำแผนแม่บทการพัฒนาพนักงานส่วนตำบล เพื่อเพิ่มพูนความรู้ ทักษะ ทศนคติ มีคุณธรรม และจริยธรรม อันจะทำให้การปฏิบัติหน้าที่ของพนักงานส่วนตำบลเป็นไปอย่างมีประสิทธิภาพโดยให้ พนักงานส่วนตำบล ทุกคน ทุกตำแหน่งได้มีโอกาสที่จะได้รับการพัฒนาภายในช่วงระยะเวลาตามแผนอัตรากำลัง ๓ ปี ทั้งนี้ วิธีการพัฒนาอาจใช้วิธีการใดการหนึ่ง หรือหลายวิธีก็ได้ เช่น การปฐมนิเทศการฝึกอบรม การศึกษาหรือดูงาน การประชุมเชิงปฏิบัติการ ฯลฯ ประกอบในการพัฒนาพนักงานส่วนตำบล เพื่อให้งานเป็นไปอย่างมีประสิทธิภาพและประสิทธิผล บังเกิดผลดีต่อประชาชนและท้องถิ่นต่อไป

กิจกรรม/โครงการ	ปี ๒๕๖๑ (คน/ครั้ง)	ปี ๒๕๖๒ (คน/ครั้ง)	ปี ๒๕๖๓ (คน/ครั้ง)
การปฐมนิเทศ	๔๒/๑	๔๒/๑	๔๒/๑
การศึกษาต่อ	๕ คน	๕ คน	๕ คน
การประชุม/สัมมนาเชิงปฏิบัติการ	๔๒/๓	๔๒/๓	๔๒/๓
การศึกษาดูงาน	๔๒/๑	๔๒/๑	๔๒/๑
การอบรมฯ/ของกรมส่งเสริมฯ	๑๘/๒	๑๘/๒	๑๘/๒
การอบรมฯ/ของท้องถิ่นจังหวัด	๔๒/๑	๔๒/๑	๔๒/๑
การอบรม/ของเอกชน	๔๒/๓	๔๒/๓	๔๒/๓

๑๓. ประกาศคุณธรรม จริยธรรมของพนักงานส่วนตำบล

เพื่อให้พนักงานส่วนตำบล และพนักงานจ้างของ องค์การบริหารส่วนตำบลพระเสาร์ ได้มีกรอบ และแนวทางในการมีจริยธรรมเพื่อยึดถือเป็นหลัก และแนวทางปฏิบัติ เป็นเครื่องกำกับ ความประพฤติของพนักงานส่วนตำบล ลูกจ้างประจำ และพนักงานจ้าง ขององค์การบริหารส่วนตำบลพระเสาร์ ให้ปฏิบัติหน้าที่และดำเนินงาน ตามภารกิจต่างๆ ให้เป็นไปตามกฎหมาย และระเบียบที่กำหนด เพื่อรักษาประโยชน์ส่วนรวมและประเทศชาติ อำนวยความสะดวก และให้บริการประชาชนตามหลักธรรมาภิบาล โดยจะต้องยึดมั่นในค่านิยมหลักของมาตรฐาน จริยธรรม ดังนี้

๑. การยึดมั่นในคุณธรรมและจริยธรรม
๒. การมีจิตสำนึกที่ดี ซื่อสัตย์ สุจริต และรับผิดชอบ
๓. การยึดถือประโยชน์ของประเทศไทยเหนือกว่าประโยชน์ส่วนตน และไม่มีผลประโยชน์ทับซ้อน
๔. การยืนหยัดทำในสิ่งที่ถูกต้อง เป็นธรรม และถูกกฎหมาย
๕. การให้บริการแก่ประชาชนด้วยความรวดเร็ว มีอัธยาศัย และไม่เลือกปฏิบัติ
๖. การให้ข้อมูลข่าวสารแก่ประชาชนอย่างครบถ้วน ถูกต้อง และไม่บิดเบือนข้อเท็จจริง
๗. การมุ่งผลสัมฤทธิ์ของงาน รักษามาตรฐาน มีคุณภาพโปร่งใส และตรวจสอบได้
๘. การยึดมั่นในระบอบประชาธิปไตยอันมีพระมหากษัตริย์ทรงเป็นประมุข
๙. การยึดมั่นในหลักจรรยาวิชาชีพขององค์กร

ทั้งนี้ การฝ่าฝืนหรือไม่ปฏิบัติตามมาตรฐานทางจริยธรรม ให้ถือว่าเป็นการกระทำผิดทางวินัย
