



แผนปฏิบัติการสำนักงานปลัดกระทรวงมหาดไทย (พ.ศ. ๒๕๖๓ - ๒๕๖๕)





แผนปฏิบัติการสำนักงานปลัดกระทรวงมหาดไทย

(พ.ศ. ๒๕๖๓ - ๒๕๖๕)

สำนักนโยบายและแผน
สำนักงานปลัดกระทรวงมหาดไทย
กุมภาพันธ์ ๒๕๖๓

คำนำ

แผนปฏิบัติการสำนักงานปลัดกระทรวงมหาดไทย (พ.ศ. ๒๕๖๓ - ๒๕๖๕) จัดทำขึ้นเพื่อให้สำนักงานปลัดกระทรวงมหาดไทยมีทิศทางการทำงานที่ชัดเจน สอดคล้องเชื่อมโยงกับยุทธศาสตร์ชาติ แผนแม่บทภายใต้ยุทธศาสตร์ชาติ แผนการปฏิรูปประเทศ แผนพัฒนาเศรษฐกิจและสังคมแห่งชาติ นโยบายและแผนด้านความมั่นคงแห่งชาติ นโยบายของคณะรัฐมนตรีที่แถลงต่อรัฐสภา แผนปฏิบัติการกระทรวงมหาดไทย (พ.ศ. ๒๕๖๓ - ๒๕๖๕) และบริบทที่เกี่ยวข้อง รวมทั้งใช้เป็นแนวทางในการขับเคลื่อนการดำเนินงานและการติดตามประเมินผลได้อย่างมีประสิทธิภาพและบรรลุผลสัมฤทธิ์ ซึ่งเป็นไปตามพระราชกฤษฎีกาว่าด้วยหลักเกณฑ์และวิธีการบริหารกิจการบ้านเมืองที่ดี (ฉบับที่ ๒) พ.ศ. ๒๕๖๒

ในการจัดทำแผนปฏิบัติการสำนักงานปลัดกระทรวงมหาดไทย (พ.ศ. ๒๕๖๓ - ๒๕๖๕) ได้มีการสรุปข้อมูลพื้นฐานของสำนักงานปลัดกระทรวงมหาดไทย การวิเคราะห์สภาพแวดล้อมของสำนักงานปลัดกระทรวงมหาดไทย (SWOT Analysis) ทั้งสภาพแวดล้อมภายนอกและสภาพแวดล้อมภายใน นำไปสู่การกำหนดวิสัยทัศน์ พันธกิจ ค่านิยม วัฒนธรรมองค์การ ประเด็นยุทธศาสตร์ เป้าหมาย กลยุทธ์ และตัวชี้วัดเชิงยุทธศาสตร์ ทั้งนี้ ได้มีการกำหนดแผนงาน/โครงการ ซึ่งแสดงให้เห็นถึงหน่วยงานที่รับผิดชอบ แผนการดำเนินงาน งบประมาณ ประเภทของงบประมาณ ตัวชี้วัด ค่าเป้าหมาย และความสอดคล้องเชื่อมโยงกับยุทธศาสตร์/แผน/นโยบายระดับชาติ โดยได้ระบุแผนงาน/โครงการครอบคลุมย้อนหลังตั้งแต่ปี พ.ศ. ๒๕๖๑ - ๒๕๖๕ เพื่อให้สอดคล้องกับยุทธศาสตร์ชาติซึ่งประกาศใช้ในปี พ.ศ. ๒๕๖๑

แผนปฏิบัติการสำนักงานปลัดกระทรวงมหาดไทย (พ.ศ. ๒๕๖๓ - ๒๕๖๕) จึงมีความสำคัญในการกำหนดทิศทางการทำงานของสำนักงานปลัดกระทรวงมหาดไทย เพื่อให้บรรลุวิสัยทัศน์ “เป็นองค์กรชั้นนำในการพัฒนาและแก้ไขปัญหาในระดับพื้นที่” อย่างเป็นรูปธรรมและยั่งยืนต่อไป

สำนักนโยบายและแผน
สำนักงานปลัดกระทรวงมหาดไทย

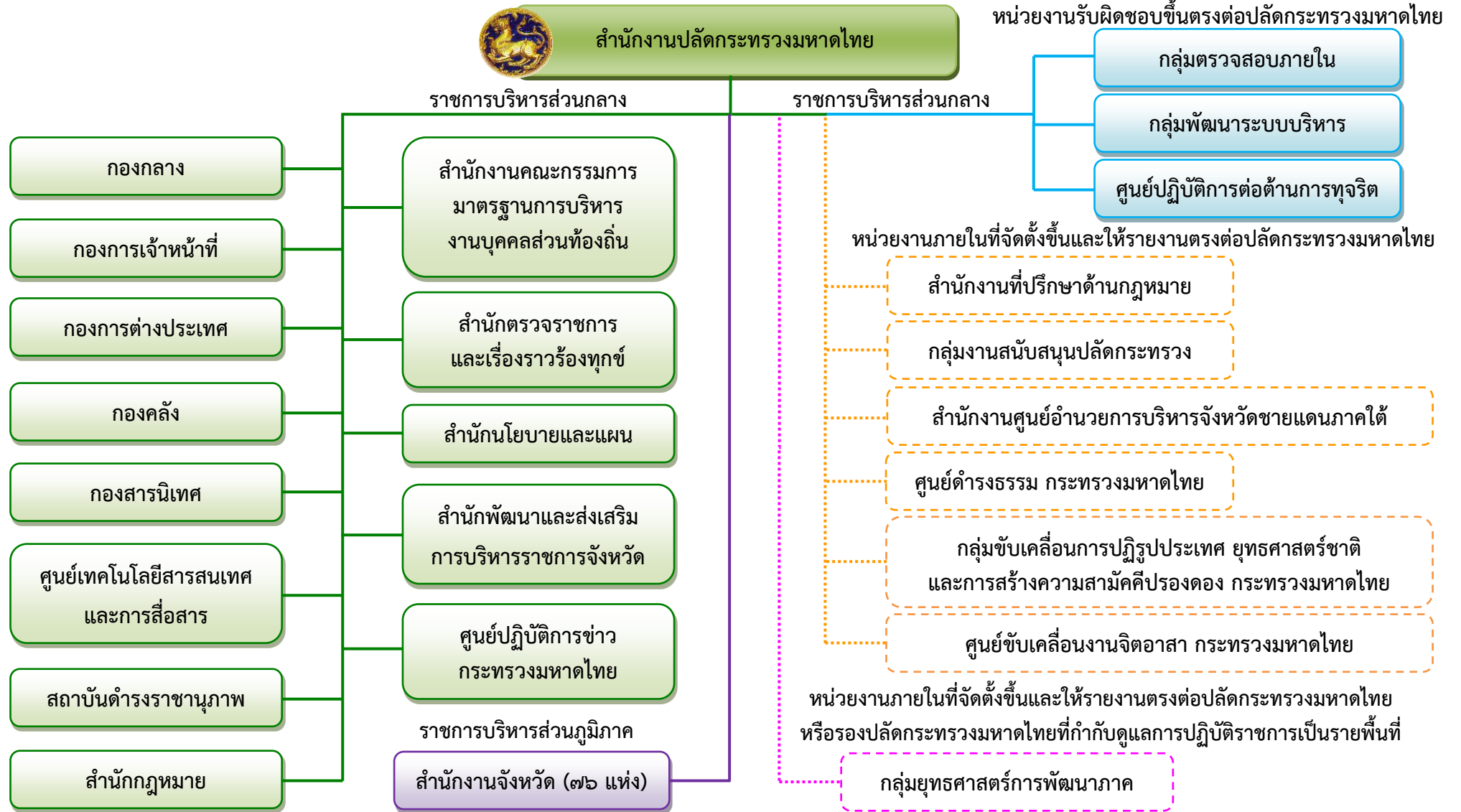
สารบัญ

	หน้า
ส่วนที่ ๑ ข้อมูลพื้นฐานของสำนักงานปลัดกระทรวงมหาดไทย	๑
๑.๑ โครงสร้างของสำนักงานปลัดกระทรวงมหาดไทย	๒
๑.๒ อำนาจหน้าที่และภารกิจของสำนักงานปลัดกระทรวงมหาดไทย	๓
ส่วนที่ ๒ การวิเคราะห์สภาพแวดล้อมของสำนักงานปลัดกระทรวงมหาดไทย	๑๒
๒.๑ การวิเคราะห์สภาพแวดล้อมภายนอก	๑๓
๒.๒ การวิเคราะห์สภาพแวดล้อมภายใน	๑๖
ส่วนที่ ๓ สารสำคัญของแผนปฏิบัติราชการสำนักงานปลัดกระทรวงมหาดไทย	๑๙
๓.๑ วิสัยทัศน์	๒๐
๓.๒ พันธกิจ	๒๐
๓.๓ ค่านิยม	๒๐
๓.๔ วัฒนธรรมองค์การ	๒๐
๓.๕ ประเด็นยุทธศาสตร์	๒๐
๓.๖ เป้าหมายและตัวชี้วัดเชิงยุทธศาสตร์	๒๑
๓.๗ กลยุทธ์	๒๒
๓.๘ แผนที่ความเชื่อมโยง	๒๓
๓.๙ แผนที่ยุทธศาสตร์	๒๙
ส่วนที่ ๔ แผนงาน/โครงการของสำนักงานปลัดกระทรวงมหาดไทย	๓๐
๔.๑ ประเด็นยุทธศาสตร์ที่ ๑	๓๑
๔.๒ ประเด็นยุทธศาสตร์ที่ ๒	๓๕
๔.๓ ประเด็นยุทธศาสตร์ที่ ๓	๓๘
ส่วนที่ ๕ การขับเคลื่อนแผนปฏิบัติราชการสำนักงานปลัดกระทรวงมหาดไทย	๔๘
๕.๑ การขับเคลื่อนแผนปฏิบัติราชการไปสู่การปฏิบัติ	๔๙
๕.๒ การติดตามและประเมินผลแผนปฏิบัติราชการ	๕๐
คณะที่ปรึกษาและคณะผู้จัดทำแผนปฏิบัติราชการสำนักงานปลัดกระทรวงมหาดไทย (พ.ศ. ๒๕๖๓ - ๒๕๖๕)	๕๑

ส่วนที่ ๑
ข้อมูลพื้นฐาน
ของสำนักงาน
ปลัดกระทรวงมหาดไทย



๑.๑ โครงสร้างของสำนักงานปลัดกระทรวงมหาดไทย



แผนปฏิบัติราชการสำนักงานปลัดกระทรวงมหาดไทย (พ.ศ. ๒๕๖๓ - ๒๕๖๕)



๑.๒ อำนาจหน้าที่และภารกิจของสำนักงานปลัดกระทรวงมหาดไทย

สำนักงานปลัดกระทรวงมหาดไทย

มีภารกิจเกี่ยวกับการพัฒนายุทธศาสตร์และแปลงนโยบายของกระทรวงเป็นแผนการปฏิบัติงาน จัดสรรทรัพยากร และบริหารราชการทั่วไปของกระทรวงการรักษาความมั่นคงภายใน การรักษาความสงบเรียบร้อยและอำนาจ ความเป็นธรรม และการส่งเสริมและสนับสนุนการบริหารราชการส่วนภูมิภาค เพื่อให้บรรลุเป้าหมายและ เกิดผลสัมฤทธิ์ตามภารกิจของกระทรวง โดยให้มีอำนาจหน้าที่ดังต่อไปนี้

- ศึกษาวิเคราะห์และจัดทำข้อมูลเพื่อใช้ในการกำหนดนโยบายเป้าหมายและผลสัมฤทธิ์ของกระทรวง
- พัฒนายุทธศาสตร์การบริหารของกระทรวง
- แปลงนโยบายเป็นแนวทางและแผนการปฏิบัติงาน
- จัดสรรและบริหารทรัพยากรของกระทรวงเพื่อให้เกิดการประหยัดคุ้มค่าและสมประโยชน์
- ดำเนินการเกี่ยวกับการตรวจราชการและตรวจสอบภายในราชการทั่วไปของกระทรวง
- พัฒนาระบบเทคโนโลยีสารสนเทศและการสื่อสารเพื่อใช้ในการบริหารงานและให้บริการด้านการสื่อสาร แก่ส่วนราชการต่าง ๆ และจังหวัด
- ดำเนินการเกี่ยวกับงานของคณะกรรมการมาตรฐานการบริหารงานบุคคลส่วนท้องถิ่นตามกฎหมายว่าด้วย ระเบียบบริหารงานบุคคลส่วนท้องถิ่น
- ดำเนินการและประสานการแปลงยุทธศาสตร์และแผนพัฒนาเศรษฐกิจและสังคมในระดับชาติไปสู่การ บริหารงานแบบบูรณาการในจังหวัดและกลุ่มจังหวัด ส่งเสริมและสนับสนุนการวางแผนยุทธศาสตร์การ พัฒนาจังหวัดและกลุ่มจังหวัด การยื่นคำขอของงบประมาณของจังหวัดและกลุ่มจังหวัด ตลอดจนติดตาม และประเมินผลการบริหารและพัฒนาจังหวัดและกลุ่มจังหวัด และสนับสนุนการปฏิบัติราชการส่วนภูมิภาค
- ดำเนินการเกี่ยวกับระบบการบริหารทรัพยากรบุคคลของสำนักงานปลัดกระทรวงและกระทรวง ตลอดจน การส่งเสริมและสนับสนุนการบริหารทรัพยากรบุคคลของจังหวัดและกลุ่มจังหวัด
- ดำเนินการเกี่ยวกับกฎหมายในความรับผิดชอบของกระทรวงและกฎหมายอื่นที่เกี่ยวข้อง รวมทั้งงานนิติกรรม และสัญญา งานเกี่ยวกับความรับผิดชอบทางแพ่งและอาญา งานคดีปกครอง และงานคดีอื่นที่อยู่ในอำนาจหน้าที่ ของกระทรวง
- ดำเนินการเกี่ยวกับความช่วยเหลือและความร่วมมือกับต่างประเทศ
- อำนาจการ บูรณาการ และเป็นศูนย์กลางของกระทรวงในการประสานงานด้านการข่าวที่อาจส่งผลกระทบต่อ ความสงบเรียบร้อยและความมั่นคงภายในรวมถึงการข่าวที่เกี่ยวกับการก่อการร้ายและอาชญากรรม ข้ามชาติ
- ปฏิบัติการอื่นใดตามที่กฎหมายกำหนดให้เป็นอำนาจหน้าที่ของสำนักงาน ปลัดกระทรวงหรือตามที่รัฐมนตรีหรือคณะรัฐมนตรีมอบหมาย

❖ ราชการบริหารส่วนกลาง

กองกลาง

- ปฏิบัติงานสารบรรณของสำนักงานปลัดกระทรวงและกระทรวง
- ดำเนินการเกี่ยวกับงานช่วยอำนวยความสะดวกและงานเลขานุการของสำนักงานปลัดกระทรวง
- ประสานราชการกับหน่วยงานของสำนักงานปลัดกระทรวงในส่วนภูมิภาค
- ปฏิบัติราชการทั่วไปของสำนักงานปลัดกระทรวงและกระทรวง ซึ่งมีได้กำหนดให้เป็นอำนาจหน้าที่ของส่วนราชการใดในสังกัดกระทรวงโดยเฉพาะ
- ปฏิบัติงานร่วมกับหรือสนับสนุนการปฏิบัติงานของหน่วยงานอื่นที่เกี่ยวข้องหรือที่ได้รับมอบหมาย

กองการเจ้าหน้าที่

- จัดระบบบริหารงานบุคคลของสำนักงานปลัดกระทรวง เว้นแต่การฝึกอบรม
- จัดระบบบริหารงานบุคคลที่อยู่ในอำนาจหน้าที่ของกระทรวง
- ปฏิบัติงานร่วมกับหรือสนับสนุนการปฏิบัติงานของหน่วยงานอื่นที่เกี่ยวข้องหรือที่ได้รับมอบหมาย

กองการต่างประเทศ

- ดำเนินการด้านการต่างประเทศ
- เสริมสร้างความสัมพันธ์ ติดตาม และประสานงานกับองค์การหรือหน่วยงานด้านความช่วยเหลือและร่วมมือทางด้านกิจการชายแดน ผู้อพยพ และผู้หลบหนีเข้าเมือง รวมทั้งการจัดประชุมและเจรจาตามที่ได้รับมอบหมาย
- ปฏิบัติงานร่วมกับหรือสนับสนุนการปฏิบัติงานของหน่วยงานอื่นที่เกี่ยวข้องหรือที่ได้รับมอบหมาย

กองคลัง

- ดำเนินการเกี่ยวกับการเงิน การบัญชี การบริหารงบประมาณ การพัสดุ อาคารสถานที่ และยานพาหนะของสำนักงานปลัดกระทรวง
- ดำเนินการเกี่ยวกับการเงิน การบัญชี การบริหารงบประมาณ และการพัสดุที่อยู่ในอำนาจหน้าที่ของกระทรวง
- ปฏิบัติงานร่วมกับหรือสนับสนุนการปฏิบัติงานของหน่วยงานอื่นที่เกี่ยวข้องหรือที่ได้รับมอบหมาย

กองสารนิเทศ

- ประชาสัมพันธ์การปฏิบัติงานของสำนักงานปลัดกระทรวงและกระทรวง โดยเป็นศูนย์กลางข้อมูลข่าวสาร การประชาสัมพันธ์ของกระทรวง
- เผยแพร่นโยบาย กิจกรรม ความรู้ ความก้าวหน้า และผลงานของกระทรวง
- ปฏิบัติงานร่วมกับหรือสนับสนุนการปฏิบัติงานของหน่วยงานอื่นที่เกี่ยวข้องหรือที่ได้รับมอบหมาย

ศูนย์เทคโนโลยีสารสนเทศและการสื่อสาร

- พัฒนาระบบงานและบุคลากรด้านสารสนเทศและการสื่อสาร
- สนับสนุนเครื่องมือและอุปกรณ์สารสนเทศและการสื่อสารและให้บริการด้านการรับส่งข่าวสารการติดตั้ง การตรวจซ่อมการบำรุงรักษาเครื่องมือและอุปกรณ์สารสนเทศและการสื่อสารแก่ส่วนราชการต่าง ๆ และจังหวัด
- กำหนดแนวทางและระเบียบในการจัดระบบการสำรวจการจัดเก็บการประมวลผลการใช้ประโยชน์และการพัฒนาระบบข้อมูลสารสนเทศและบริการสื่อสารของหน่วยงานในสังกัดกระทรวงและเป็นศูนย์ ข้อมูลสารสนเทศเพื่อการบริหารของกระทรวง
- ปฏิบัติงานร่วมกับหรือสนับสนุนการปฏิบัติงานของหน่วยงานอื่นที่เกี่ยวข้องหรือที่ได้รับมอบหมาย

สถาบันดำรงราชานุภาพ

- กำหนดยุทธศาสตร์การพัฒนาข้าราชการของกระทรวง
- วิจัยเพื่อพัฒนาการบริหารและการปฏิบัติงานของสำนักงานปลัดกระทรวงและกระทรวง
- พัฒนาศักยภาพบุคคลของสำนักงานปลัดกระทรวงและกระทรวง
- ปฏิบัติงานร่วมกับหรือสนับสนุนการปฏิบัติงานของหน่วยงานอื่นที่เกี่ยวข้องหรือที่ได้รับมอบหมาย

สำนักกฎหมาย

- ดำเนินการเกี่ยวกับกฎหมายในความรับผิดชอบของกระทรวงและกฎหมายอื่นที่เกี่ยวข้อง
- ดำเนินการเกี่ยวกับงานนิติกรรมและสัญญา งานเกี่ยวกับความรับผิดชอบทางแพ่งและอาญา งานคดีปกครอง และงานคดีอื่นที่อยู่ในอำนาจหน้าที่ของกระทรวง
- ดำเนินการเกี่ยวกับงานเลขานุการของคณะกรรมการพิจารณาร่างกฎหมายของกระทรวง
- ดำเนินการเกี่ยวกับบริการข้อมูลด้านกฎหมายของกระทรวง
- ปฏิบัติงานร่วมกับหรือสนับสนุนการปฏิบัติงานของหน่วยงานอื่นที่เกี่ยวข้องหรือที่ได้รับมอบหมาย

สำนักงานคณะกรรมการมาตรฐานการบริหารงานบุคคลส่วนท้องถิ่น

- รับผิดชอบในงานธุรการของคณะกรรมการมาตรฐานการบริหารงานบุคคลส่วนท้องถิ่น
- ศึกษาวิเคราะห์และรวบรวมข้อมูลต่าง ๆ เกี่ยวกับงานของคณะกรรมการมาตรฐานการบริหารงานบุคคลส่วนท้องถิ่น
- ประสานงานติดตามและประเมินผลการบริหารงานบุคคลขององค์กรปกครองส่วนท้องถิ่น
- ช่วยเหลือให้คำปรึกษาและแนะนำเกี่ยวกับการบริหารงานบุคคลส่วนท้องถิ่น
- จัดประชุมสัมมนาฝึกอบรมรวมทั้งการประชาสัมพันธ์และเผยแพร่ความรู้เกี่ยวกับงานของคณะกรรมการมาตรฐานการบริหารงานบุคคลส่วนท้องถิ่น
- จัดทำรายงานประจำปีเกี่ยวกับวัตถุประสงค์ผลงานและอุปสรรคในการปฏิบัติหน้าที่และในการดำเนินงานของคณะกรรมการมาตรฐานการบริหารงานบุคคลส่วนท้องถิ่นและสำนักงานคณะกรรมการมาตรฐานการบริหารงานบุคคลส่วนท้องถิ่น
- ปฏิบัติงานอื่น ๆ ตามที่คณะกรรมการมาตรฐานการบริหารงานบุคคลส่วนท้องถิ่นมอบหมาย
- ปฏิบัติงานร่วมกับหรือสนับสนุนการปฏิบัติงานของหน่วยงานอื่นที่เกี่ยวข้องหรือที่ได้รับมอบหมาย

สำนักตรวจราชการและเรื่องราวร้องทุกข์

- ศึกษาและวิเคราะห์ข้อมูลสารสนเทศจัดทำแผนการตรวจราชการกระทรวงแผนการตรวจราชการแบบบูรณาการและดำเนินการเกี่ยวกับการตรวจราชการของผู้ตรวจราชการกระทรวง
- รายงานผลการตรวจราชการของผู้ตรวจราชการกระทรวงประเมินผลของแผนงานโครงการในการตรวจราชการและจัดทำรายงานประจำปีไตรมาสและประจำปี
- ร่วมและติดตามผู้ตรวจราชการกระทรวงในการตรวจราชการและการตรวจติดตามเรื่องร้องเรียนและเรื่องทุกข์ตลอดจนติดตามการนำข้อเสนอแนะไปสู่การปฏิบัติ
- รับเรื่องร้องเรียนและเรื่องทุกข์ที่อยู่ในอำนาจหน้าที่ของกระทรวงตรวจสอบข้อมูลเบื้องต้นและประสานหน่วยงานที่เกี่ยวข้องดำเนินการสืบสวนสอบสวนจัดทำรายงานผลความคืบหน้าตามที่ผู้บังคับบัญชาสั่งการ รวมทั้งประสานและดำเนินการเพื่อแก้ไขปัญหากรณีราษฎรทูลเกล้าฯ ถวายฎีกา
- สนับสนุนการตรวจราชการของผู้ตรวจราชการกระทรวงตามแผนการตรวจราชการกระทรวงแผนการตรวจราชการแบบบูรณาการ หรือการติดตามเรื่องร้องเรียนและเรื่องทุกข์
- สนับสนุนการปฏิบัติงานของคณะกรรมการติดตามและประเมินผลภาครัฐราชการ
- วิจัยและพัฒนาระบบตรวจราชการและประสานเครือข่ายการตรวจราชการการติดตามผล ตลอดจนตรวจสอบเรื่องที่เกี่ยวข้องกับการดำเนินงานตามนโยบายของกระทรวง
- ปฏิบัติงานร่วมกับหรือสนับสนุนการปฏิบัติงานของหน่วยงานอื่นที่เกี่ยวข้องหรือที่ได้รับมอบหมาย

สำนักนโยบายและแผน

- เสนอแนะและจัดทำนโยบายและยุทธศาสตร์ของกระทรวงให้สอดคล้องกับแนวนโยบายพื้นฐานแห่งรัฐ ตามรัฐธรรมนูญ ยุทธศาสตร์ชาติ แผนพัฒนาเศรษฐกิจและสังคมแห่งชาติ นโยบายของรัฐบาล และนโยบายของกระทรวง จัดทำแผนมหาดไทยแม่บทประสานแผนการปฏิบัติงาน และเสนอแนะนโยบาย ในการตั้งและจัดสรรงบประมาณประจำปี รวมทั้งติดตามและประเมินผลการปฏิบัติงานของหน่วยงาน ในสังกัดกระทรวง
- สนับสนุนการบริหารราชการของกลุ่มภารกิจ
- ปฏิบัติงานร่วมกับหรือสนับสนุนการปฏิบัติงานของหน่วยงานอื่นที่เกี่ยวข้องหรือที่ได้รับมอบหมาย

สำนักพัฒนาและส่งเสริมการบริหารราชการจังหวัด

- ประสานระดับนโยบายการจัดทำยุทธศาสตร์การพัฒนาจังหวัดและกลุ่มจังหวัด และงบประมาณของ จังหวัดและกลุ่มจังหวัด ตลอดจนประสานการพัฒนาในระดับพื้นที่
- ส่งเสริมและพัฒนาประสิทธิภาพการบริหารราชการจังหวัดและกลุ่มจังหวัด รวมทั้งกำกับ เร่งรัด และประสานการบริหารราชการของจังหวัดเพื่อการพัฒนาในพื้นที่
- สนับสนุนและส่งเสริมกลไกการบริหารงานยุทธศาสตร์กลุ่มจังหวัด
- ส่งเสริมและประสานความร่วมมือภาครัฐและเอกชนเพื่อการพัฒนาจังหวัดและกลุ่มจังหวัด
- ปฏิบัติงานร่วมกับหรือสนับสนุนการปฏิบัติงานของหน่วยงานอื่นที่เกี่ยวข้องหรือที่ได้รับมอบหมาย

ศูนย์ปฏิบัติการข่าว กระทรวงมหาดไทย

- อำนวยการ ประสานงาน และบูรณาการด้านการข่าวของกระทรวงมหาดไทยที่อาจส่งผลกระทบต่อความ สงบเรียบร้อยและความมั่นคงภายใน รวมถึงการข่าวที่เกี่ยวกับการก่อการร้ายและอาชญากรรมข้ามชาติ
- ดำเนินการติดตาม รวบรวม ตรวจสอบวิเคราะห์ และประเมินสถานการณ์ด้านการข่าวที่อาจส่งผลกระทบต่อความสงบเรียบร้อยและความมั่นคงภายใน รวมถึงการข่าวที่เกี่ยวกับการก่อการร้ายและอาชญากรรม ข้ามชาติ
- พัฒนาระบบข่าวกรองของกระทรวง
- ปฏิบัติงานร่วมกับหรือสนับสนุนการปฏิบัติงานของหน่วยงานอื่นที่เกี่ยวข้องหรือที่ได้รับมอบหมาย

■ หน่วยงานรับผิดชอบขึ้นตรงต่อปลัดกระทรวงมหาดไทย

กลุ่มตรวจสอบภายใน

- ดำเนินการเกี่ยวกับการตรวจสอบด้านการบริหาร การเงิน และการบัญชี ของสำนักงานปลัดกระทรวงและกระทรวง
- ปฏิบัติงานร่วมกับหรือสนับสนุนการปฏิบัติงานของหน่วยงานอื่นที่เกี่ยวข้องหรือที่ได้รับมอบหมาย

กลุ่มพัฒนาระบบบริหาร

- เสนอแนะและให้คำปรึกษาแก่ปลัดกระทรวงมหาดไทยเกี่ยวกับยุทธศาสตร์การพัฒนาระบบราชการภายในสำนักงานปลัดกระทรวงและกระทรวง
- ติดตาม ประเมินผล และจัดทำรายงานเกี่ยวกับการพัฒนาระบบราชการภายในสำนักงานปลัดกระทรวงและกระทรวง
- ประสานและดำเนินการเกี่ยวกับการพัฒนาระบบราชการร่วมกับหน่วยงานกลางต่าง ๆ และหน่วยงานในสังกัดสำนักงานปลัดกระทรวงและกระทรวง
- ปฏิบัติงานร่วมกับหรือสนับสนุนการปฏิบัติงานของหน่วยงานอื่นที่เกี่ยวข้องหรือที่ได้รับมอบหมาย

ศูนย์ปฏิบัติการต่อต้านการทุจริต

- เสนอแนะแก่ปลัดกระทรวงมหาดไทยเกี่ยวกับการป้องกันและปราบปรามการทุจริตและประพฤติมิชอบของส่วนราชการในสังกัดกระทรวง รวมทั้งจัดทำแผนปฏิบัติการป้องกันและปราบปรามการทุจริตและประพฤติมิชอบของส่วนราชการดังกล่าวให้สอดคล้องกับยุทธศาสตร์ชาติว่าด้วยการป้องกันและปราบปรามการทุจริต มาตรการป้องกันและปราบปรามการทุจริตภาครัฐ และนโยบายของรัฐบาลที่เกี่ยวข้อง เสนอต่อปลัดกระทรวงมหาดไทย
- ประสานงาน เร่งรัด และกำกับให้ส่วนราชการในสังกัดกระทรวงดำเนินการตามแผนปฏิบัติการป้องกันและปราบปรามการทุจริตและประพฤติมิชอบของส่วนราชการ
- รับข้อร้องเรียนเรื่องการทุจริต การปฏิบัติหรือละเว้นการปฏิบัติหน้าที่โดยมิชอบของเจ้าหน้าที่ในส่วนราชการ และส่งต่อไปยังส่วนราชการและหน่วยงานที่เกี่ยวข้อง
- คຸ້ມครองจริยธรรมตามประมวลจริยธรรมข้าราชการพลเรือน
- ประสานงาน เร่งรัด และติดตามเกี่ยวกับการดำเนินการเรื่องการทุจริตฯ และคຸ້ມครองจริยธรรมฯ และร่วมมือในการป้องกันและปราบปรามการทุจริตและประพฤติมิชอบกับส่วนราชการและหน่วยงานที่เกี่ยวข้อง
- ติดตาม ประเมินผล และจัดทำรายงานการป้องกันและปราบปรามการทุจริตและประพฤติมิชอบของส่วนราชการในสังกัดกระทรวงและการคຸ້ມครองจริยธรรม เสนอต่อปลัดกระทรวงมหาดไทย และหน่วยงานที่เกี่ยวข้อง
- ปฏิบัติงานร่วมกับหรือสนับสนุนการปฏิบัติงานของหน่วยงานอื่นที่เกี่ยวข้องหรือที่ได้รับมอบหมาย

■ หน่วยงานภายในที่จัดตั้งขึ้นและให้รายงานตรงต่อปลัดกระทรวงมหาดไทย

สำนักงานที่ปรึกษาด้านกฎหมาย

- ปฏิบัติงานในฐานะที่ปรึกษากฎหมายของกระทรวง
- ให้คำปรึกษา แนะนำ วินิจฉัยปัญหา ข้อกฎหมาย กฎ ระเบียบ ข้อบังคับ และคำสั่งที่อยู่ในอำนาจหน้าที่ของกระทรวงมหาดไทยแก่ผู้บริหารของกระทรวง และส่วนราชการต่าง ๆ ในสังกัด

กลุ่มงานสนับสนุนปลัดกระทรวง

- ปฏิบัติหน้าที่เลขานุการของผู้บริหารระดับสูงสำนักงานปลัดกระทรวงมหาดไทย
- ติดตาม ประสานงานการดำเนินงานให้เป็นไปตามข้อสั่งการของผู้บริหารกระทรวงมหาดไทย
- วิเคราะห์ สรุป ประสานงาน ติดตาม และเสนอแนะในงานสำคัญเร่งด่วนแก่ผู้บริหารกระทรวงมหาดไทย และงานคณะกรรมการผู้บริหาร
- ปฏิบัติงานอื่น ๆ ที่ได้รับมอบหมาย

ศูนย์ดำรงธรรม กระทรวงมหาดไทย

- รับเรื่องร้องทุกข์ร้องเรียน
- ประสานเร่งรัดติดตามการดำเนินงานแก้ไขปัญหาเรื่องราวยุติธรรม
- ประมวลแยกแยะเรื่องร้องทุกข์จากทุกช่องทาง/หน่วยงาน
- งานให้คำปรึกษาแนะนำกับประชาชน
- ประสานการไกล่เกลี่ยข้อพิพาท/แก้ไขปัญหาของประชาชน
- งานนโยบายของรัฐบาลและกระทรวงที่เกี่ยวข้องกับงานศูนย์ดำรงธรรม
- ประสานการจัดชุดปฏิบัติการเคลื่อนที่เร็ว
- ส่งเสริม สนับสนุนการพัฒนาประสิทธิภาพการแก้ไขปัญหาให้กับประชาชน
- งานส่งเสริมและสงเคราะห์พลเมืองดี
- พัฒนาระบบฐานข้อมูลและการให้บริการกับหน่วยงานที่เกี่ยวข้อง (E - Report)
- งานติดตามประเมินผลและรายงานผลการดำเนินงานของศูนย์ดำรงธรรม
- งานทูลเกล้าฯ ถวายฎีกา
- ปฏิบัติงานอื่น ๆ ตามที่ได้รับมอบหมาย

กลุ่มขับเคลื่อนการปฏิรูปประเทศ ยุทธศาสตร์ชาติและการสร้างความสามัคคีปรองดอง กระทรวงมหาดไทย

- เป็นศูนย์บัญชาการในการขับเคลื่อนยุทธศาสตร์ชาติและการปฏิรูปประเทศของกระทรวง
- เป็นแกนกลางประสานงานระหว่างสำนักงานสภาพัฒนาการเศรษฐกิจและสังคมแห่งชาติ ในฐานะฝ่ายเลขานุการของคณะกรรมการยุทธศาสตร์ชาติ และคณะกรรมการปฏิรูปประเทศ กับส่วนราชการและหน่วยงานในสังกัดกระทรวง และระหว่างกระทรวง
- งานเลขานุการของคณะทำงานขับเคลื่อนในระดับกระทรวง
- เป็นเจ้าภาพในการกำกับ ติดตามการดำเนินการของส่วนราชการและหน่วยงานในสังกัด ให้เป็นไปตามแผนแม่บทภายใต้ยุทธศาสตร์ชาติและแผนการปฏิรูปประเทศ
- จัดทำแผนปฏิบัติการเพื่อสนับสนุนการดำเนินงานของแผนยุทธศาสตร์ชาติ แผนแม่บทภายใต้ยุทธศาสตร์ชาติ แผนการปฏิรูปประเทศ ให้บรรลุเป้าหมายที่กำหนด
- ประเมินผล และจัดทำรายงานการดำเนินการของกระทรวงในการขับเคลื่อนยุทธศาสตร์ชาติ และปฏิรูปประเทศ
- ประสาน เร่งรัด และให้คำปรึกษาแนะนำแก่ส่วนราชการและหน่วยงานในสังกัด
- เผยแพร่ และสื่อสารสร้างความรู้ความเข้าใจแก่ข้าราชการและบุคลากรในสังกัดกระทรวง
- ปฏิบัติงานร่วมกับหรือสนับสนุนการปฏิบัติงานของหน่วยงานอื่นที่เกี่ยวข้อง หรือที่ได้รับมอบหมาย

ศูนย์ขับเคลื่อนงานจิตอาสา กระทรวงมหาดไทย

- เป็นฝ่ายเลขานุการของศูนย์อำนวยการและขับเคลื่อนงานจิตอาสากระทรวงมหาดไทย
- อำนวยการ ประสานราชการ กำกับ ติดตามการดำเนินการด้านจิตอาสาเพื่อดำเนินการตามภารกิจที่ศูนย์อำนวยการใหญ่จิตอาสาพระราชทาน (ศอญ.จอส.พระราชทาน) และศูนย์อำนวยการ และขับเคลื่อนงานจิตอาสา กระทรวงมหาดไทย มอบหมาย
- อำนวยการ ประสานราชการ ติดตามการดำเนินการด้านจิตอาสาของศูนย์ขับเคลื่อนงานจิตอาสา กรมต่าง ๆ ในสังกัดกระทรวง และขับเคลื่อนภารกิจจิตอาสาของสำนักงานปลัดกระทรวงมหาดไทย ให้เป็นไปตามแผนการดำเนินโครงการจิตอาสาพระราชทาน
- จัดทำแผนงานและยุทธการเพื่อสนับสนุนการดำเนินงานของโครงการจิตอาสาพระราชทาน ภายใต้อำนาจหน้าที่และภารกิจของกระทรวง
- ประเมินผล และจัดทำรายงานการดำเนินการด้านจิตอาสาของกระทรวงและจังหวัด
- เผยแพร่และสื่อสารสร้างความรู้ความเข้าใจงานด้านจิตอาสาแก่ข้าราชการและบุคลากรของกระทรวง
- ประชาสัมพันธ์ผลการดำเนินภารกิจ และสร้างภาพลักษณ์ที่ดีด้านจิตอาสาของกระทรวง
- ปฏิบัติงานร่วมกับหรือสนับสนุนการปฏิบัติงานของหน่วยงานอื่นที่เกี่ยวข้องหรือที่ได้รับมอบหมาย

- หน่วยงานภายในที่จัดตั้งขึ้นและให้รายงานตรงต่อปลัดกระทรวงมหาดไทยหรือรองปลัดกระทรวง - มหาดไทยที่ปลัดกระทรวงมหาดไทยมอบหมายให้กำกับดูแลการปฏิบัติราชการเป็นรายพื้นที่

กลุ่มยุทธศาสตร์การพัฒนากาด

- ประสานและบูรณาการการทำงานของภาคร่วมกับหน่วยงานกลางและคณะกรรมการหรือคณะทำงานที่เกี่ยวข้อง รวมทั้งส่วนราชการกระทรวง กรม และส่วนราชการหรือภาคส่วนที่เกี่ยวข้องกับการพัฒนาในระดับพื้นที่ การรับฟังความคิดเห็นในระดับพื้นที่ เพื่อเชื่อมโยงบูรณาการและประสานการจัดทำแผนในทุกระดับทั้งยุทธศาสตร์การพัฒนาระดับประเทศ แผนพัฒนาเศรษฐกิจและสังคมแห่งชาติ นโยบายสำคัญของรัฐบาล แผนพัฒนากาด แผนพัฒนาจังหวัด/กลุ่มจังหวัด แผนพัฒนาอำเภอ แผนพัฒนาตำบล แผนพัฒนาชุมชน/หมู่บ้าน และแผนพัฒนาองค์กรปกครองส่วนท้องถิ่นในลักษณะ One plan
- ส่งเสริมและสนับสนุนการจัดทำและบริหารแผนพัฒนากลุ่มจังหวัด และแผนพัฒนาจังหวัดให้เป็นไปอย่างมีประสิทธิภาพ
- ศึกษา วิเคราะห์ สังเคราะห์ เพื่อจัดทำระบบข้อมูลศักยภาพการพัฒนากาด
- ติดตามและประเมินผลการดำเนินงานตามแผนพัฒนากาด
- จัดทำข้อเสนอแนะเพื่อนำไปสู่การพัฒนาระบบการจัดทำแผนพัฒนากาด
- ปฏิบัติงานอื่น ๆ ที่ได้รับมอบหมาย

❖ ราชการบริหารส่วนภูมิภาค

สำนักงานจังหวัด

- แปรลงยุทธศาสตร์การพัฒนาระดับชาติไปเป็นยุทธศาสตร์การพัฒนากาดจังหวัดในพื้นที่
- พัฒนาระบบข้อมูลสารสนเทศเพื่อการบริหาร ระบบสารสนเทศภูมิศาสตร์เพื่อการวางแผนและเครือข่ายสารสนเทศของจังหวัด โดยเป็นศูนย์สารสนเทศของจังหวัด เพื่อการบริหารและวางแผนพัฒนากาดจังหวัด
- จัดทำแผนพัฒนาจังหวัด ดำเนินการตามแผน กำกับและติดตามผลการดำเนินงานตามยุทธศาสตร์ นโยบาย และแผนพัฒนาจังหวัด รวมทั้งประสานการจัดทำแผนพัฒนากลุ่มจังหวัด
- จัดทำแผนปฏิบัติราชการประจำปีของจังหวัดหรือคำของบประมาณของจังหวัด และประสานการจัดทำแผนปฏิบัติราชการประจำปีของกลุ่มจังหวัดหรือคำของบประมาณของกลุ่มจังหวัด
- ดำเนินการด้านการบริหารทรัพยากรบุคคลและการพัฒนาระบบราชการของจังหวัด
- อำนวยการ ประสาน ปฏิบัติงาน และสนับสนุนงานอันเป็นอำนาจหน้าที่ของผู้ว่าราชการจังหวัด
- ปฏิบัติงานร่วมกับหรือสนับสนุนการปฏิบัติงานของหน่วยงานอื่นที่เกี่ยวข้องหรือที่ได้รับมอบหมาย

ส่วนที่ ๒
การวิเคราะห์สภาพแวดล้อม
ของสำนักงาน
ปลัดกระทรวงมหาดไทย



๒.๑การวิเคราะห์สภาพแวดล้อมภายนอก

โอกาส (Opportunity)		ภัยคุกคาม (Threat)	
O1	ยุทธศาสตร์ชาติ/แผนแม่บทภายใต้ยุทธศาสตร์ชาติ/แผนการปฏิรูปประเทศ/แผนพัฒนาเศรษฐกิจและสังคมแห่งชาติ/นโยบายและแผนระดับชาติว่าด้วยด้านความมั่นคงแห่งชาติ/นโยบายของคณะรัฐมนตรีที่มีความชัดเจน เอื้อต่อการกำหนดทิศทาง/แนวทางการดำเนินงานขององค์กร	T1	ระบบการเมืองภายในประเทศ/การเลือกตั้งในระดับต่าง ๆ มีผลต่อความต่อเนื่องในการดำเนินนโยบายหรือโครงการที่ได้ดำเนินการอยู่ขององค์กร
O2	การให้ความสำคัญกับสถาบันหลักของชาติ ทำให้องค์กรมีบทบาทในการเทิดทูนและธำรงรักษาไว้ซึ่งสถาบันหลักของชาติ และน้อมนำหลักปรัชญาของเศรษฐกิจพอเพียง หลักการทรงงานตามแนวพระราชดำริไปสู่การปฏิบัติ	T2	ความคิดเห็นที่แตกต่างของประชาชนในระดับพื้นที่ อันเป็นผลสืบเนื่องมาจากความขัดแย้งทางการเมืองระดับชาติและระดับท้องถิ่น ส่งผลกระทบต่อการดำเนินงานตามนโยบาย/ยุทธศาสตร์ระดับชาติที่กำหนดไว้
O3	การให้ความสำคัญกับการสร้างความสามัคคีปรองดองของคนในชาติของรัฐบาล ทำให้องค์กรมีบทบาทในการส่งเสริมให้ประชาชนเกิดความสามัคคีปรองดองในระดับพื้นที่	T3	แนวโน้มการกระจายอำนาจ/ข้อเสนอการปฏิรูปอาจส่งผลกระทบต่อรูปแบบ/กลไกการบริหารราชการส่วนภูมิภาค
O4	การให้ความสำคัญกับการแก้ไขปัญหาการดำรงชีวิตของประชาชนของรัฐบาลซึ่งเป็นนโยบายเร่งด่วนของคณะรัฐมนตรีชุดปัจจุบัน และการให้ความสำคัญกับการพัฒนาเชิงพื้นที่ (Area - based Approach) ของรัฐบาล ทำให้องค์กรมีบทบาทในการดูแลแก้ไขปัญหาความเดือดร้อนของประชาชน รวมทั้งสนับสนุนการพัฒนาในระดับพื้นที่เพื่อสร้างรายได้ลดความเหลื่อมล้ำและอำนวยความสะดวกแก่ประชาชน	T4	นวัตกรรมและเทคโนโลยีต่าง ๆ มีความก้าวหน้าและเปลี่ยนแปลงอย่างรวดเร็ว ทำให้องค์กรต้องปรับตัวให้ทันต่อการเปลี่ยนแปลงดังกล่าว
O5	การให้ความสำคัญกับการป้องกันและแก้ไขปัญหาอาชญากรรมของรัฐบาลซึ่งเป็นนโยบายเร่งด่วนของคณะรัฐมนตรีชุดปัจจุบัน ทำให้องค์กรมีบทบาทในการสนับสนุนหน่วยงานเพื่อร่วมมือกันในการป้องกันและแก้ไขปัญหาอาชญากรรม	T5	การเข้าถึงเทคโนโลยีที่ไม่เท่าเทียมกัน อันเกิดจากความพร้อมของโครงข่ายโทรคมนาคมที่แตกต่างกันในส่วนภูมิภาค ทำให้เกิดข้อจำกัดในการนำเทคโนโลยีมาใช้ในการดำเนินงานขององค์กร
O6	การแก้ไขปัญหาและสร้างความสงบสุขในพื้นที่จังหวัดชายแดนภาคใต้ของรัฐบาล ซึ่งเป็นนโยบายเร่งด่วนของคณะรัฐมนตรีชุดปัจจุบัน โดยน้อมนำยุทธศาสตร์พระราชทาน “เข้าใจ เข้าถึง พัฒนา” มาเป็นแนวทางในการดำเนินงานนั้น ทำให้องค์กรมีบทบาทในการสนับสนุนการแก้ไขปัญหาและพัฒนาพื้นที่จังหวัดชายแดนภาคใต้	T6	กฎหมายและระเบียบที่เกี่ยวข้องกับการดำเนินงานขององค์กรบางฉบับมีข้อจำกัดและไม่สอดคล้องกับแนวทางปฏิบัติในสถานการณ์ปัจจุบัน ส่งผลให้องค์กรต้องพิจารณาทบทวนกฎหมายและระเบียบต่าง ๆ เพื่อนำเสนอให้มีการปรับปรุงแก้ไขให้ทันการณ์

โอกาส (Opportunity)		ภัยคุกคาม (Threat)	
O7	การให้ความสำคัญกับการบริหารราชการแบบบูรณาการของรัฐบาลเอื้อให้จังหวัด/กลุ่มจังหวัดสามารถดำเนินงานเชิงบูรณาการกับหน่วยงานต่าง ๆ ในพื้นที่ได้อย่างมีประสิทธิภาพมากยิ่งขึ้น	T7	การก้าวเข้าสู่สังคมสูงวัยของประเทศไทย ทำให้องค์กรต้องขับเคลื่อนภารกิจในการส่งเสริมบทบาทความเข้มแข็งให้กับผู้สูงอายุในระดับพื้นที่
O8	การทำงานในรูปแบบประชารัฐ เอื้อให้องค์กรสามารถดำเนินการอย่างโปร่งใสและมีประสิทธิภาพมากยิ่งขึ้น		
O9	การป้องกันและแก้ไขปัญหาการทุจริตประพตติมิชอบของรัฐบาล ซึ่งเป็นทั้งนโยบายหลักและนโยบายเร่งด่วนของคณะรัฐมนตรีชุดปัจจุบัน เป็นโอกาสขององค์กรในการกำหนดและขับเคลื่อนมาตรการในการป้องกันและแก้ไขปัญหาการทุจริตประพตติมิชอบรวมทั้งพัฒนาระบบการกำกับดูแลองค์กรที่ดีตามหลักธรรมาภิบาล		
O10	บทบาทนำของไทยในอาเซียนและความสัมพันธ์อันดีกับประเทศเพื่อนบ้าน เป็นการสร้างโอกาสการพัฒนาของจังหวัด/กลุ่มจังหวัด และการดำเนินงานด้านการต่างประเทศขององค์กร		
O11	ภัยคุกคามรูปแบบใหม่มีแนวโน้มความรุนแรงและความซับซ้อนมากขึ้น ทำให้องค์กรมีบทบาทต่อการสนับสนุนและเตรียมความพร้อมในการป้องกันภัยคุกคามรูปแบบใหม่		
O12	การปรับตัวเข้าสู่เศรษฐกิจโลกแบบหลายศูนย์กลางส่งผลให้กลุ่มประเทศอาเซียนมีความสำคัญยิ่งขึ้น ซึ่งแนวโน้มดังกล่าวเอื้อต่อการพัฒนาศักยภาพทางเศรษฐกิจของประเทศไทยทำให้องค์กรมีบทบาทในการส่งเสริมให้จังหวัด/กลุ่มจังหวัดนำประเด็นดังกล่าวมากำหนดเป็นยุทธศาสตร์ในการพัฒนา และมีบทบาทในการสนับสนุนให้เกิดความร่วมมือระหว่างภาครัฐและภาคเอกชนมากขึ้น		
O13	การพัฒนาและส่งเสริมเขตพัฒนาเศรษฐกิจพิเศษชายแดนและเขตพัฒนาพิเศษภาคตะวันออก (EEC) อย่างต่อเนื่องของรัฐบาล ซึ่งเป็นนโยบายเร่งด่วนของคณะรัฐมนตรีชุดปัจจุบัน ทำให้มีการกระจายความเจริญสู่ท้องถิ่นในพื้นที่ที่มีศักยภาพส่งเสริมการค้าและการลงทุนของประเทศ โดยใช้ประโยชน์จากความเชื่อมโยงด้านการคมนาคมขนส่งของภูมิภาคอาเซียนและข้อตกลงการค้าเสรีภายใต้กรอบอาเซียน		

โอกาส (Opportunity)		ภัยคุกคาม (Threat)
O14	การส่งเสริมและพัฒนาภาคการท่องเที่ยวของรัฐบาล ซึ่งเป็นนโยบายหลักของคณะรัฐมนตรีชุดปัจจุบัน เป็นการสร้างการรับรู้ถึงภาพลักษณ์ที่ดีของประเทศ จากความสงบเรียบร้อยของบ้านเมือง ความรัก ความสามัคคี ความปลอดภัย และมิตรไมตรีของคนไทย สนับสนุนการกระจายรายได้สู่ชุมชน ทำให้มีอัตราการเติบโตทางเศรษฐกิจภาคการท่องเที่ยวเพิ่มขึ้น ตลอดจนเป็นการเสริมสร้างความมั่นใจในการเดินทางให้แก่นักท่องเที่ยว	
O15	การก้าวเข้าสู่เศรษฐกิจและสังคมดิจิทัล และประเทศไทย ๔.๐ เอื้อต่อการเพิ่มประสิทธิภาพการบริหารจัดการ เพื่อสร้างความสามารถในการแข่งขันของประเทศ ปรับเปลี่ยนไปสู่ประเทศที่มีรายได้สูง และมีระบบเศรษฐกิจที่เป็นมิตรต่อสิ่งแวดล้อม	
O16	นวัตกรรมและเทคโนโลยีที่ทันสมัย เช่น คอมพิวเตอร์ ระบบวีดิทัศน์ทางไกล (Video Conference System) ระบบอินเทอร์เน็ต สื่อสังคมออนไลน์ ฯลฯ เอื้อให้องค์กร นำมาประยุกต์ใช้ในการบริหารงานให้มีประสิทธิภาพมากขึ้น	
O17	การมีกฎหมาย ระเบียบต่าง ๆ ที่เกี่ยวข้องกับการบริหารงานจังหวัดและกลุ่มจังหวัดแบบบูรณาการ อย่างชัดเจน เอื้อให้จังหวัด/กลุ่มจังหวัดสามารถ ดำเนินงานเชิงบูรณาการกับหน่วยงานต่าง ๆ ในพื้นที่ ได้อย่างมีประสิทธิภาพ	
O18	การมีกฎ ระเบียบ กติการะดับโลกในด้านต่าง ๆ เช่น การเมือง ความมั่นคง เศรษฐกิจ สังคม สิ่งแวดล้อม และการบริหารจัดการ เป็นต้น ซึ่งมีผลผูกพันให้ ประเทศไทยต้องปฏิบัติตาม ทำให้องค์กรต้อง พัฒนาการดำเนินงานให้สอดคล้องเป็นไปตาม มาตรฐานของกฎ ระเบียบ กติกาที่เกี่ยวข้อง	



๒.๒ การวิเคราะห์สภาพแวดล้อมภายใน

จุดแข็ง(Strength)		จุดอ่อน(Weakness)	
S1	องค์กรมีกลยุทธ์การดำเนินงานที่ชัดเจนโดยเป็นองค์กรหลักเชิงนโยบาย/ยุทธศาสตร์ในการพัฒนา ยุทธศาสตร์และแปลงนโยบายของหน่วยงานเป็น แผนการปฏิบัติงานที่ดำเนินการสอดคล้องกับ ยุทธศาสตร์ชาติ แผนแม่บทภายใต้ยุทธศาสตร์ชาติ แผนการปฏิรูปประเทศ แผนพัฒนาเศรษฐกิจและสังคม แห่งชาติ ฉบับที่ ๑๒ นโยบายของคณะรัฐมนตรี และ แผนปฏิบัติราชการกระทรวงมหาดไทย (พ.ศ. ๒๕๖๓ - ๒๕๖๕) รวมทั้งเป็นองค์กรหลักในการอำนวยความสะดวกและสนับสนุนการดำเนินงานของกระทรวงมหาดไทย/ จังหวัด/กลุ่มจังหวัดเพื่อให้สามารถแก้ไขปัญหาและ ตอบสนองความต้องการของประชาชนได้อย่างรวดเร็ว	W1	องค์กรมีภารกิจที่หลากหลาย ขาดความชัดเจนใน เชิงนโยบาย/ยุทธศาสตร์ และมีการเปลี่ยนแปลง อยู่บ่อยครั้ง ส่งผลให้องค์กรต้องปรับนโยบายและ ยุทธศาสตร์ ทำให้ขาดความต่อเนื่องในการดำเนิน นโยบาย
S2	องค์กรมีการน้อมนำหลักปรัชญาของเศรษฐกิจ พอเพียงหลักการทรงงาน แนวพระราชดำริและ โครงการอันเนื่องมาจากพระราชดำริ มาเป็นกรอบ แนวทางการดำเนินงานเพื่อพัฒนาและแก้ไขปัญหา ความยากจนและสร้างภูมิคุ้มกันให้กับประชาชน มาโดยตลอดมาอย่างต่อเนื่อง	W2	นโยบายหน่วยงานในส่วนกลางและส่วนภูมิภาค ยังขาดการบูรณาการและการพัฒนาให้เป็นไป ในทิศทางเดียวกัน
S3	องค์กรมีโครงสร้างการบริหารงานที่ชัดเจน โดยมี กลไกและเครือข่ายการบริหารงานครอบคลุม ทั่วประเทศ ทั้งในส่วนกลางและส่วนภูมิภาค (จังหวัด)	W3	การบริหารงานส่วนภูมิภาคโดยยึดขอบเขตจังหวัด ยังขาดความยืดหยุ่นในการบริหารจัดการทรัพยากร ในลักษณะภารกิจข้ามพื้นที่
S4	องค์กรมีระบบการทำงานที่มีการสั่งสมประสบการณ์ มายาวนาน มีการถ่ายทอดองค์ความรู้และประสบการณ์ ร่วมกันมีความเข้มแข็งเป็นมืออาชีพและเป็นที่ยอมรับ ของภาคส่วนต่าง ๆ	W4	การบริหารงานบุคคลขององค์กรยังไม่เอื้อต่อการ สร้างขวัญและกำลังใจให้แก่บุคลากร
S5	องค์กรมีระบบเทคโนโลยีสารสนเทศในการถ่ายทอด นโยบาย การจัดทำฐานข้อมูลกลางในลักษณะของ Big Data การจัดการข้อมูลสารสนเทศเพื่อใช้ในการ ติดตาม ประเมินผล และขับเคลื่อนนโยบายและ แผนงาน/โครงการของกระทรวง การบูรณาการสร้าง การรับรู้เผยแพร่และประชาสัมพันธ์การทำงานของ กระทรวงสู่สาธารณะ ตลอดจนการติดต่อสื่อสารและ ประสานงานภายในองค์กรที่มีประสิทธิภาพและทั่วถึง ครอบคลุมทั่วประเทศ (Video Conference System)	W5	การที่ส่วนกลางเป็นผู้พิจารณาโครงการ ทำให้ โครงการได้รับงบประมาณอาจไม่สอดคล้องกับ โครงการภายใต้แผนพัฒนาจังหวัด/ความต้องการ ของพื้นที่อย่างแท้จริงแม้จังหวัดและกลุ่มจังหวัด สามารถจัดทำคำขอของงบประมาณของตนเอง เพื่อขับเคลื่อนการพัฒนาพื้นที่ได้ ซึ่งทำให้ สามารถตอบสนองความต้องการของประชาชน ในพื้นที่ได้อย่างมีประสิทธิภาพ

จุดแข็ง(Strength)		จุดอ่อน(Weakness)	
S6	องค์กรมีระบบการบริหารการเงินการคลัง โดยอาศัยเทคโนโลยีเข้ามาสนับสนุนการดำเนินการให้บริการด้านการบริหารงบประมาณกับหน่วยงานในสังกัดกระทรวงมหาดไทย มีความรอบรู้ด้านกฎหมายระเบียบ หนังสือเวียน และแนวปฏิบัติ รวมทั้งมาตรการต่าง ๆ ที่เกี่ยวข้องกับการบริหารงบประมาณ	W6	ระบบติดตามประเมินผลแผนงาน/โครงการตามแผนปฏิบัติราชการประจำปีของจังหวัดและกลุ่มจังหวัด (PADME) ยังขาดความสมบูรณ์ในการเชื่อมโยงกับระบบการติดตามการจัดสรรและการใช้จ่ายงบประมาณของสำนักงบประมาณ (e - Budgeting)
S7	องค์กรมีระบบติดตามประเมินผลแผนงาน/โครงการตามแผนปฏิบัติราชการประจำปีของจังหวัดและกลุ่มจังหวัด (PADME) ซึ่งจะช่วยเสริมสร้างการบริหารงานจังหวัดและกลุ่มจังหวัดแบบบูรณาการให้เกิดประสิทธิภาพ	W7	ความสมบูรณ์ของระบบข้อมูลในการวางแผนพัฒนาในระดับต่าง ๆ
S8	องค์กรมีบุคลากรที่มีทักษะ ความรู้ มุ่งมั่น และทุ่มเทในการปฏิบัติงานทั้งในส่วนกลางและส่วนภูมิภาค		
S9	องค์กรมีปลัดกระทรวงมหาดไทยเป็นผู้บังคับบัญชาระดับสูงในองค์กร มีรองปลัดกระทรวงมหาดไทยดูแลรับผิดชอบกลุ่มภารกิจและกำกับดูแล ตรวจสอบเร่งรัดเกี่ยวกับการปฏิบัติราชการในหน้าที่ของกระทรวงมหาดไทยเป็นรายพื้นที่ รวมทั้งมีหัวหน้าหน่วยงาน (สำนัก/กอง/ศูนย์) และบุคลากรในสังกัดทำหน้าที่ขับเคลื่อนการดำเนินงานขององค์กร ตลอดจนมีผู้ว่าราชการจังหวัดเป็นผู้แทนรัฐบาลในการบริหารราชการส่วนภูมิภาค และเป็นหัวหน้าบังคับบัญชาข้าราชการในระดับจังหวัดและอำเภอ นอกจากนี้ยังมีหัวหน้าสำนักงานจังหวัดและบุคลากรในสำนักงานจังหวัด ทำหน้าที่ขับเคลื่อนการดำเนินงานขององค์กรในส่วนภูมิภาค		
S10	องค์กรมีการบริหารงานบุคคลภายใต้หลักธรรมาภิบาล		
S11	องค์กรได้ให้ความสำคัญกับการพัฒนาบุคลากรเพื่อให้มีทักษะ ความรู้ ความสามารถ เหมาะสมต่อการปฏิบัติหน้าที่ รวมทั้งมีคุณธรรมจริยธรรมควบคู่ไปพร้อมกัน โดยมีรูปแบบการพัฒนาบุคลากรที่หลากหลาย เช่น การฝึกอบรมสัมมนา การศึกษาจากการมอบหมายงาน การสอนงาน (Coaching) ระบบ e - Learning เป็นต้น		

จุดแข็ง(Strength)		จุดอ่อน(Weakness)
S12	ผู้บริหารระดับสูงขององค์กรยึดหลักความถูกต้องตามกฎหมายในการตัดสินใจและการปฏิบัติงานภายใต้ผลประโยชน์ของส่วนรวม รวมทั้งอาศัยความร่วมมือจากภาคส่วนต่าง ๆ ในการขับเคลื่อนการดำเนินงานให้บรรลุเป้าหมายที่ตั้งไว้	
S13	องค์กรยึดถือค่านิยมสร้างสรรค์ขององค์กร “วิสัยทัศน์ดี มีคุณธรรม น้อมนำความพอเพียง” รวมทั้งค่านิยมกระทรวงมหาดไทย “บำบัดทุกข์ บำรุงสุข” ตลอดจนการทำงานโดยยึดประชาชนเป็นศูนย์กลาง เป็นแนวทางในการปฏิบัติราชการร่วมกัน	

ส่วนที่ ๓
สาระสำคัญของ
แผนปฏิบัติการ
สำนักงาน
ปลัดกระทรวงมหาดไทย



๓.๑ วิสัยทัศน์

เป็นองค์กรชั้นนำในการพัฒนาและแก้ไขปัญหาในระดับพื้นที่



๓.๒ พันธกิจ

๑. พัฒนายุทธศาสตร์และแปลงนโยบายไปสู่การปฏิบัติในระดับพื้นที่
๒. ส่งเสริมการบริหารงานจังหวัดและกลุ่มจังหวัดแบบบูรณาการ
๓. ส่งเสริมการบริหารจัดการภาครัฐแบบมีส่วนร่วมที่มีประสิทธิภาพ



๓.๓ ค่านิยม

วิสัยทัศน์ดี มีคุณธรรม น้อมนำความพอเพียง



๓.๔ วัฒนธรรมองค์การ

ใฝ่หาความรู้ ส่งเสริมคุณธรรม สร้างสรรค์นวัตกรรม



๓.๕ ประเด็นยุทธศาสตร์

ประเด็นยุทธศาสตร์ที่ ๑

การบูรณาการและแปลงนโยบาย/ยุทธศาสตร์ไปสู่การปฏิบัติในระดับพื้นที่

ประเด็นยุทธศาสตร์ที่ ๒

การส่งเสริม สนับสนุนการบริหารงานจังหวัด/กลุ่มจังหวัดแบบบูรณาการ

ประเด็นยุทธศาสตร์ที่ ๓

การบริหารจัดการที่มีประสิทธิภาพภายใต้หลักธรรมาภิบาล



๓.๖ เป้าหมายและตัวชี้วัดเชิงยุทธศาสตร์

ประเด็นยุทธศาสตร์	เป้าหมายและตัวชี้วัดเชิงยุทธศาสตร์
๑. การบูรณาการ และแปลงนโยบาย/ ยุทธศาสตร์ ไปสู่การปฏิบัติ ในระดับพื้นที่	<ul style="list-style-type: none"> ● เป้าหมาย ประชาชนกลุ่มเป้าหมายได้รับประโยชน์จากการดำเนินโครงการตามนโยบาย/ยุทธศาสตร์
	<ul style="list-style-type: none"> ● ตัวชี้วัด <ul style="list-style-type: none"> ■ ร้อยละของประชาชนกลุ่มเป้าหมายที่ได้รับประโยชน์จากการดำเนินโครงการตามนโยบาย/ยุทธศาสตร์ [สนผ.สป.] ■ ระดับความสำเร็จในการบูรณาการและแปลงนโยบาย/ยุทธศาสตร์ ไปสู่การปฏิบัติในระดับพื้นที่ [สนผ.สป.]
๒. การส่งเสริม สนับสนุน การบริหารงาน จังหวัด/กลุ่มจังหวัด แบบบูรณาการ	<ul style="list-style-type: none"> ● เป้าหมาย จังหวัด/กลุ่มจังหวัดมีความเข้มแข็งสามารถบริหารจัดการ ได้อย่างมีประสิทธิภาพ
	<ul style="list-style-type: none"> ● ตัวชี้วัด <ul style="list-style-type: none"> ■ ร้อยละของโครงการตามแผนพัฒนาจังหวัด/กลุ่มจังหวัดสามารถ บริหารจัดการได้อย่างมีประสิทธิภาพ [สบจ.สป.] ■ ระดับความสำเร็จในการบริหารงานจังหวัด/กลุ่มจังหวัดแบบบูรณาการ [สบจ.สป.]
๓. การบริหารจัดการ ที่มีประสิทธิภาพ ภายใต้หลัก ธรรมาภิบาล	<ul style="list-style-type: none"> ● เป้าหมาย องค์กรมีการบริหารจัดการอย่างมีประสิทธิภาพภายใต้หลักธรรมาภิบาล
	<ul style="list-style-type: none"> ● ตัวชี้วัด <ul style="list-style-type: none"> ■ ร้อยละความพึงพอใจของประชาชนจากการรับบริการศูนย์ดำรงธรรม [สตร.สป. - ศดธ.มท.] ■ ร้อยละของคะแนนการประเมินคุณธรรมและความโปร่งใสในการ ดำเนินงาน (Integrity and Transparency Assessment : ITA) สำนักงานปลัดกระทรวงมหาดไทย [ศปท.มท.] ■ ร้อยละความสำเร็จของมาตรการเพิ่มประสิทธิภาพในการปฏิบัติราชการ ของสำนักงานปลัดกระทรวงมหาดไทย [กพร.สป.] ■ ร้อยละของหน่วยงานขับเคลื่อนการดำเนินงานได้บรรลุเป้าหมายและ บริหารจัดการได้อย่างมีประสิทธิภาพ [ทุกหน่วยงาน]



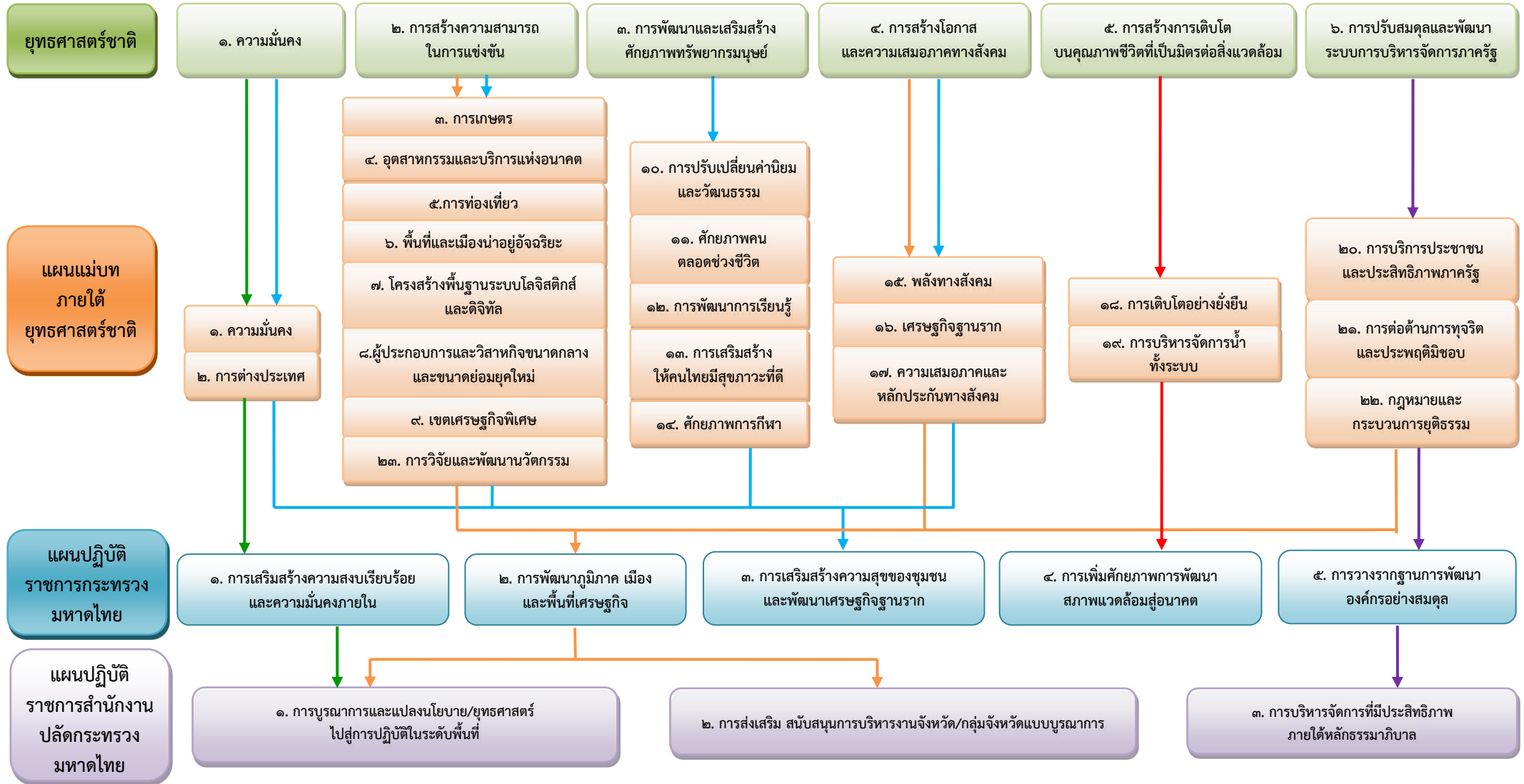
๓.๗ กลยุทธ์

ประเด็นยุทธศาสตร์	กลยุทธ์	หน่วยงานรับผิดชอบ	
		หลัก	สนับสนุน
๑. การบูรณาการและเปลี่ยนแปลงนโยบาย/ยุทธศาสตร์ไปสู่การปฏิบัติในระดับพื้นที่	๑.๑ ส่งเสริม สนับสนุนการดำเนินงานด้านความมั่นคง	สนผ.สป.	ตท.สป./สน.สป.
	๑.๒ ส่งเสริม สนับสนุนการดำเนินงานด้านเศรษฐกิจ	สนผ.สป.	ตท.สป./สบจ.สป.
๒. การส่งเสริม สนับสนุนการบริหารงานจังหวัด/กลุ่มจังหวัดแบบบูรณาการ	๒.๑ ส่งเสริม สนับสนุนการบูรณาการและประสานแผนพัฒนาในระดับพื้นที่ของจังหวัด/กลุ่มจังหวัด	สบจ.สป.	สตร.สป./สตร.สป./ตภ.มท./ตภ.สป./กพร.สป.
๓. การบริหารจัดการที่มีประสิทธิภาพภายใต้หลักธรรมาภิบาล	๓.๑ พัฒนางานของศูนย์ดำรงธรรมเชิงรุกและเป็นระบบ	สตร.สป. (ศดธ.มท.)	สตร.สป./สภม.สป./ศสส.สป./กพร.สป.
	๓.๒ ขับเคลื่อนและต่อต้านการทุจริตและประพฤติมิชอบ	ศปท.มท.	ทุกหน่วยงาน
	๓.๓ พัฒนาระบบบริหารจัดการโดยยึดหลักธรรมาภิบาล	กพร.สป.	ทุกหน่วยงาน
	๓.๔ พัฒนาและปรับปรุงระบบเทคโนโลยีสารสนเทศและการสื่อสาร	ศสส.สป.	ทุกหน่วยงาน
	๓.๕ พัฒนาบุคลากรให้มีความรู้ความสามารถ ทักษะ และสมรรถนะที่เหมาะสมกับยุทธศาสตร์	สตร.สป.	กจ.สป.
	๓.๖ สนับสนุนการดำเนินงานด้านมาตรฐานการบริหารงานบุคคลส่วนท้องถิ่น	สภถ.สป.	สตร.สป./สภม.สป.



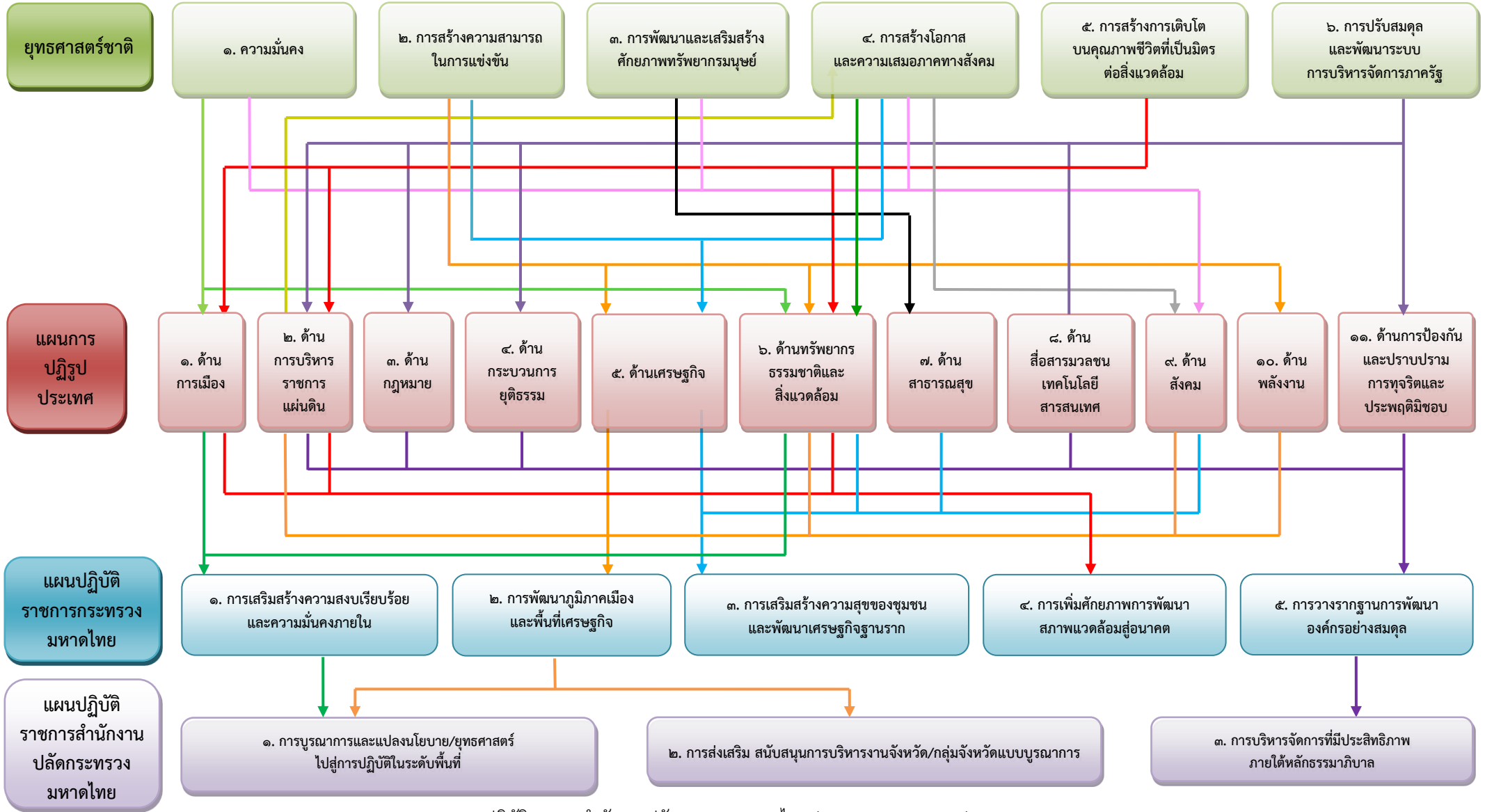
๓.๘ แผนที่ความเชื่อมโยง

ความเชื่อมโยงระหว่างยุทธศาสตร์ชาติ แผนแม่บทภายใต้ยุทธศาสตร์ชาติ และแผนปฏิบัติการสำนักงานปลัดกระทรวงมหาดไทย



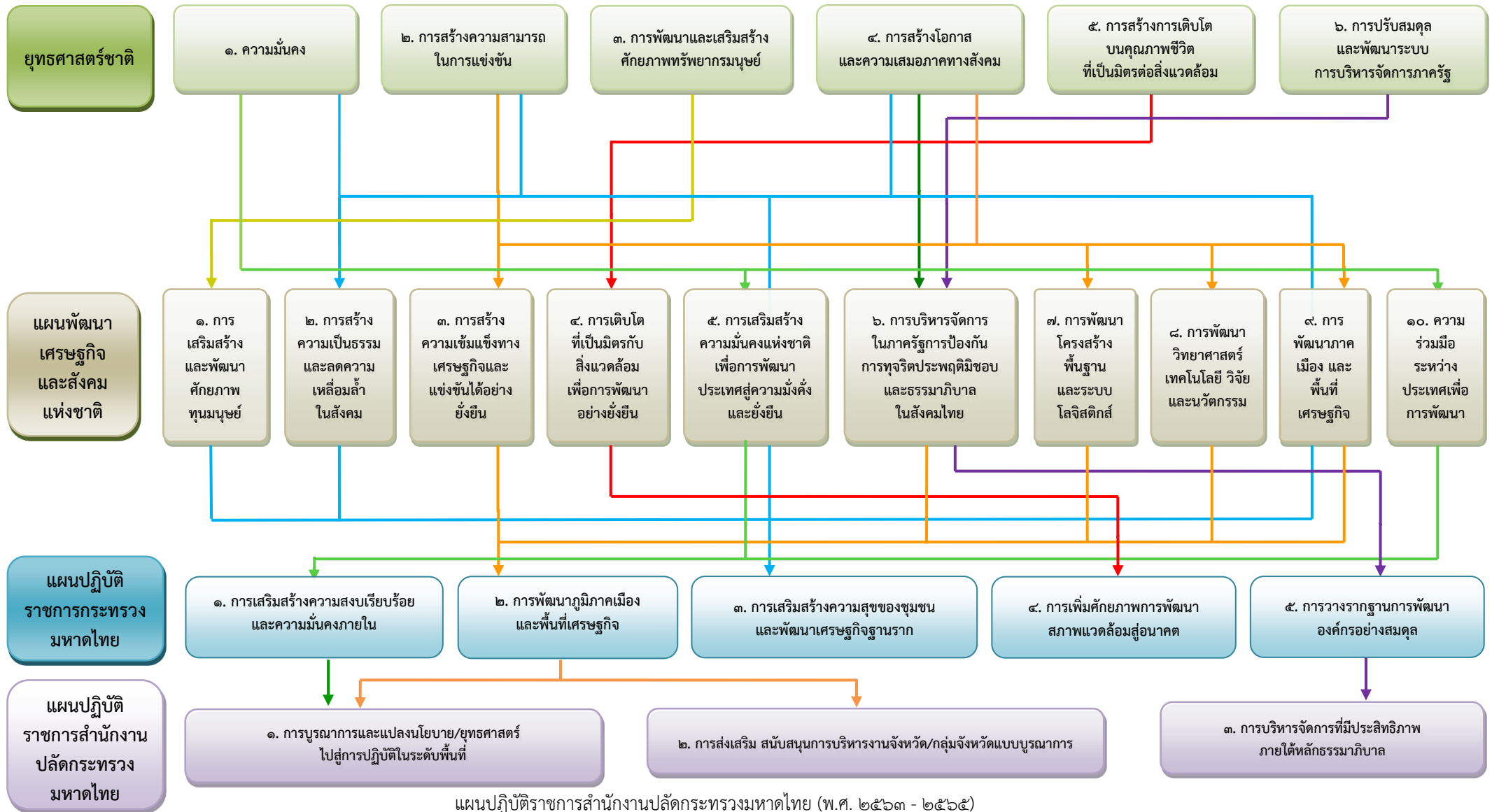
แผนปฏิบัติการราชการสำนักงานปลัดกระทรวงมหาดไทย (พ.ศ. ๒๕๖๓ - ๒๕๖๕)

ความเชื่อมโยงระหว่างยุทธศาสตร์ชาติ แผนการปฏิรูปประเทศ และแผนปฏิบัติราชการสำนักงานปลัดกระทรวงมหาดไทย



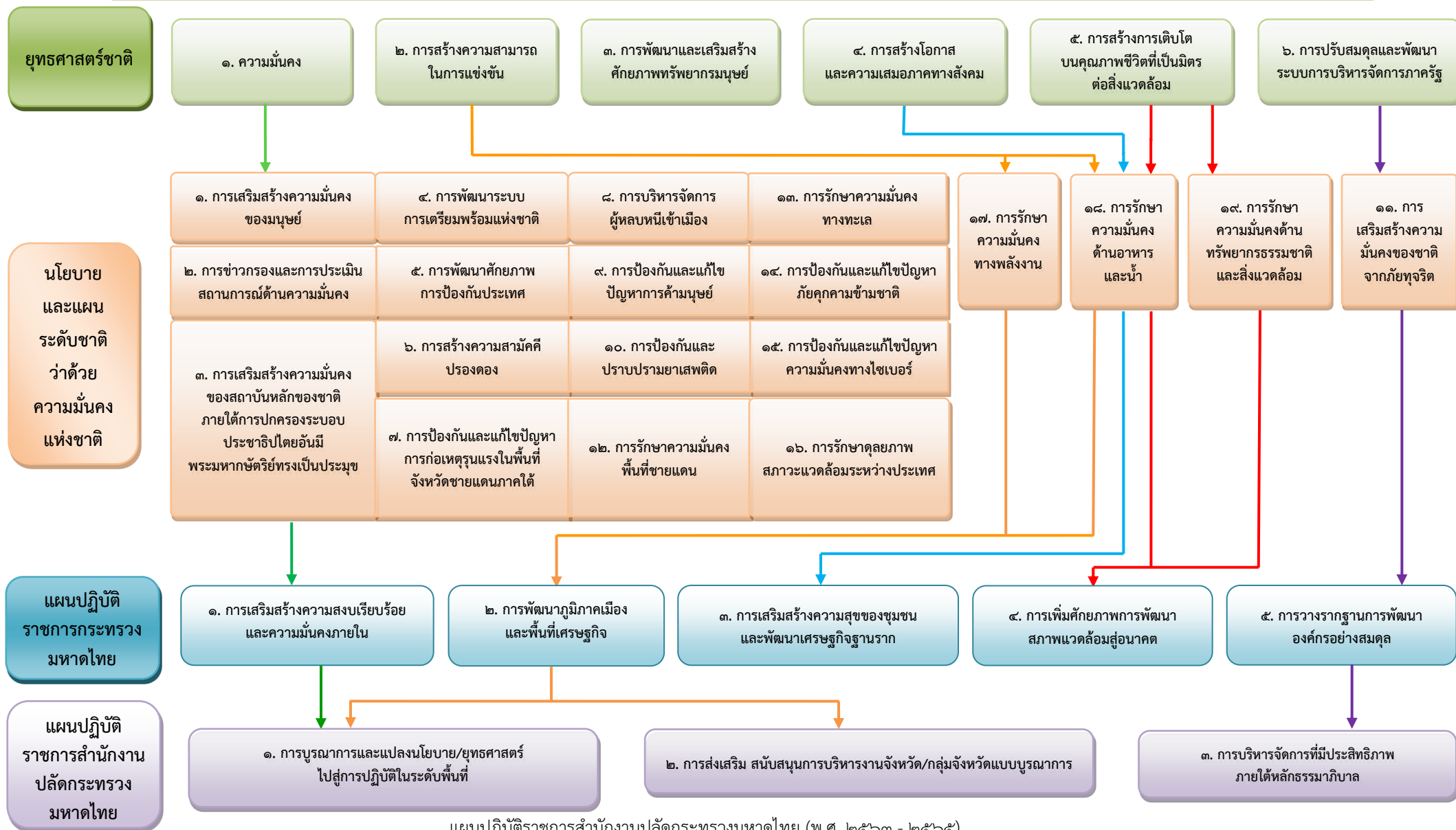
แผนปฏิบัติราชการสำนักงานปลัดกระทรวงมหาดไทย (พ.ศ. ๒๕๖๓ - ๒๕๖๕)

ความเชื่อมโยงระหว่างยุทธศาสตร์ชาติ แผนพัฒนาเศรษฐกิจและสังคมแห่งชาติ และแผนปฏิบัติการสำนักงานปลัดกระทรวงมหาดไทย



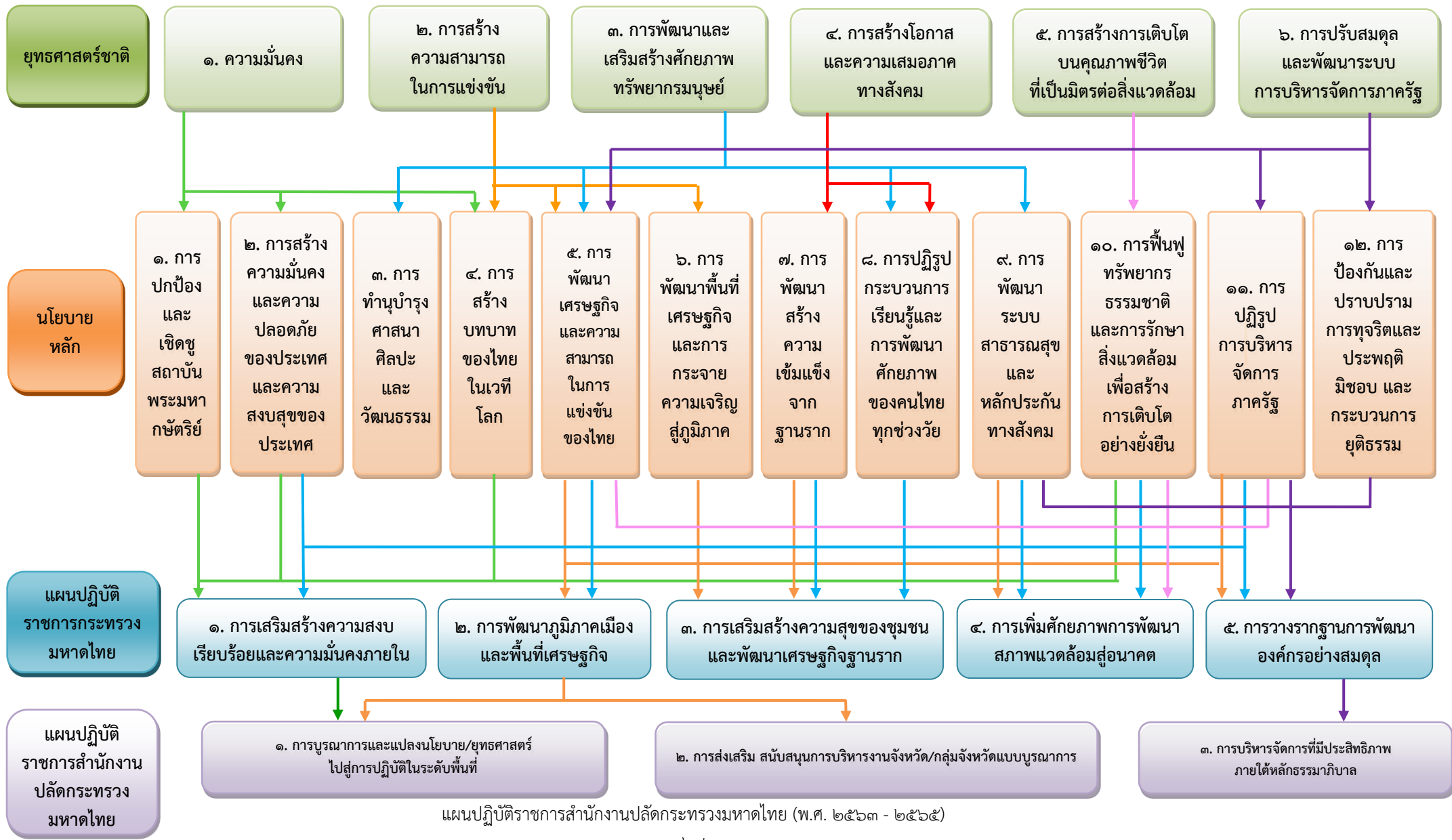
แผนปฏิบัติการราชการสำนักงานปลัดกระทรวงมหาดไทย (พ.ศ. ๒๕๖๓ - ๒๕๖๕)

ความเชื่อมโยงระหว่างยุทธศาสตร์ชาติ นโยบายและแผนระดับชาติว่าด้วยความมั่นคงแห่งชาติ และแผนปฏิบัติราชการสำนักงานปลัดกระทรวงมหาดไทย



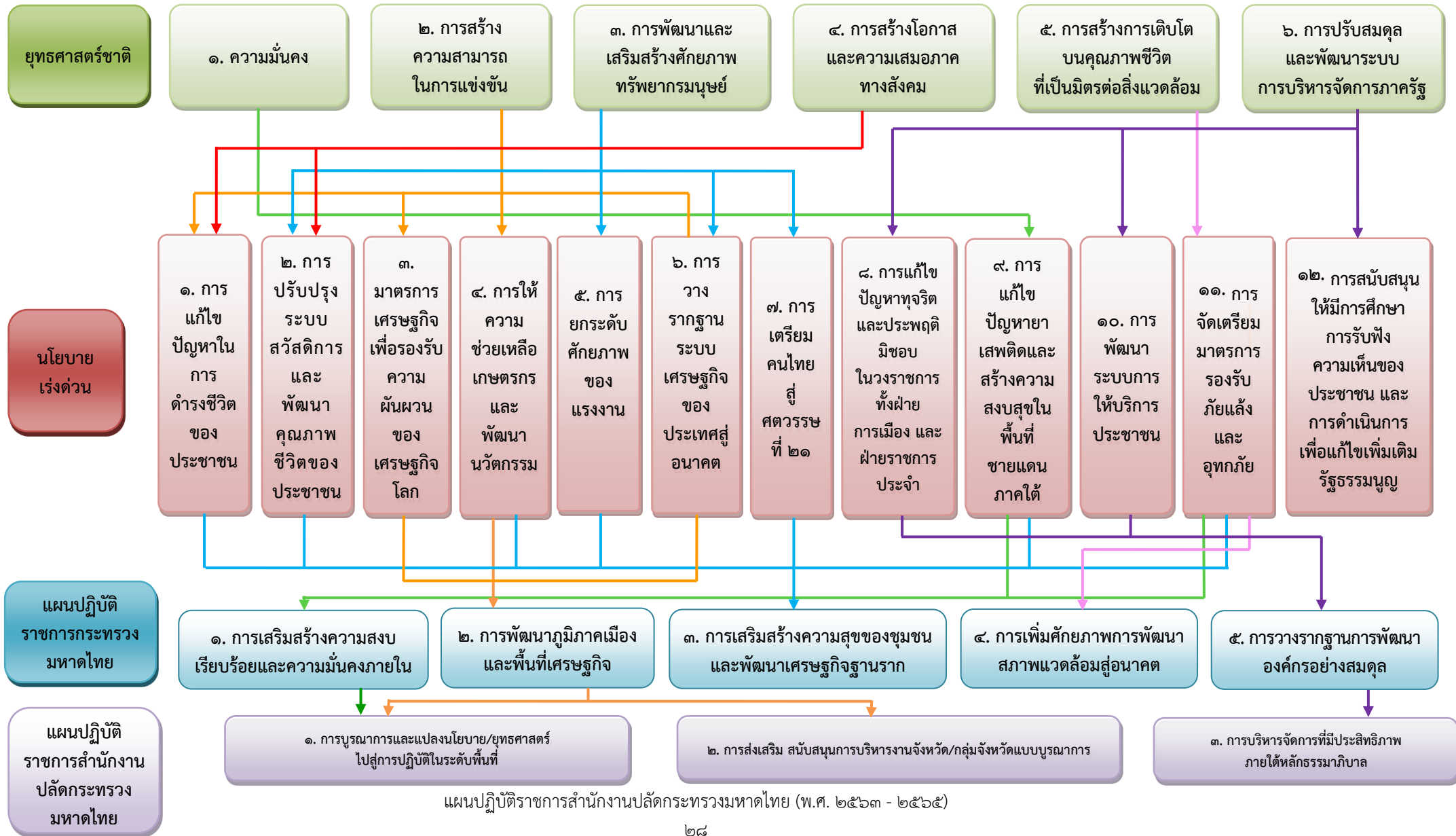
แผนปฏิบัติราชการสำนักงานปลัดกระทรวงมหาดไทย (พ.ศ. ๒๕๖๓ - ๒๕๖๕)

ความเชื่อมโยงระหว่างยุทธศาสตร์ชาติ นโยบายของคณะรัฐมนตรีที่แถลงต่อรัฐสภา (นโยบายหลัก) และแผนปฏิบัติราชการสำนักงานปลัดกระทรวง



แผนปฏิบัติราชการสำนักงานปลัดกระทรวงมหาดไทย (พ.ศ. ๒๕๖๓ - ๒๕๖๕)

ความเชื่อมโยงระหว่างยุทธศาสตร์ชาติ นโยบายของคณะรัฐมนตรีที่แถลงต่อรัฐสภา (นโยบายเร่งด่วน) และแผนปฏิบัติการสำนักงานปลัดกระทรวง





๓.๙ แผนที่ยุทธศาสตร์

วิสัยทัศน์ : เป็นองค์กรชั้นนำในการพัฒนาและแก้ไขปัญหาในระดับพื้นที่

พันธกิจ

๑. พัฒนายุทธศาสตร์และแปลงนโยบายไปสู่การปฏิบัติในระดับพื้นที่

๒. ส่งเสริมการบริหารงานจังหวัดและกลุ่มจังหวัดแบบบูรณาการ

๓. ส่งเสริมการบริหารจัดการภาครัฐแบบมีส่วนร่วมที่มีประสิทธิภาพ

ประเด็นยุทธศาสตร์

๑. การบูรณาการและแปลงนโยบาย/ยุทธศาสตร์ไปสู่การปฏิบัติในระดับพื้นที่

๒. การส่งเสริม สนับสนุนการบริหารงานจังหวัด/กลุ่มจังหวัดแบบบูรณาการ

๓. การบริหารจัดการที่มีประสิทธิภาพภายใต้หลักธรรมาภิบาล

เป้าหมาย

๑. ประชาชนกลุ่มเป้าหมายได้รับประโยชน์จากการดำเนินโครงการตามนโยบาย/ยุทธศาสตร์

๒. จังหวัด/กลุ่มจังหวัดมีความเข้มแข็งสามารถบริหารจัดการได้อย่างมีประสิทธิภาพ

๓. องค์กรมีประสิทธิภาพภายใต้หลักธรรมาภิบาล

ตัวชี้วัดเชิงยุทธศาสตร์

- I. ร้อยละของประชาชนกลุ่มเป้าหมายที่ได้รับประโยชน์จากการดำเนินโครงการตามนโยบาย/ยุทธศาสตร์ [สนผ.สป.]
- II. ระดับความสำเร็จในการบูรณาการและแปลงนโยบาย/ยุทธศาสตร์ไปสู่การปฏิบัติในระดับพื้นที่ [สนผ.สป.]

- I. ร้อยละของโครงการตามแผนพัฒนาจังหวัด/กลุ่มจังหวัดสามารถบริหารจัดการได้อย่างมีประสิทธิภาพ [สบจ.สป.]
- II. ระดับความสำเร็จในการบริหารงานจังหวัด/กลุ่มจังหวัดแบบบูรณาการ [สบจ.สป.]

- I. ร้อยละความพึงพอใจของประชาชนจากการรับบริการศูนย์ดำรงธรรม [สตร.สป. - ศตธ.มท.]
- II. ร้อยละของคะแนนการประเมินคุณธรรมและความโปร่งใสในการดำเนินงาน (Integrity and Transparency Assessment : ITA) สำนักงานปลัดกระทรวงมหาดไทย [ศปท.มท.]
- III. ร้อยละความสำเร็จของมาตรการเพิ่มประสิทธิภาพในการปฏิบัติราชการของสำนักงานปลัดกระทรวงมหาดไทย [กพร.สป.]
- IV. ร้อยละของหน่วยงานขับเคลื่อนการดำเนินงานได้บรรลุเป้าหมายและบริหารจัดการได้อย่างมีประสิทธิภาพ [ทุกหน่วยงาน]

กลยุทธ์

- ๑.๑ ส่งเสริม สนับสนุนการดำเนินงานด้านความมั่นคง
- ๑.๒ ส่งเสริม สนับสนุนการดำเนินงานด้านเศรษฐกิจ

- ๒.๑ ส่งเสริม สนับสนุนการบูรณาการและประสานแผนพัฒนาในระดับพื้นที่ของจังหวัด/กลุ่มจังหวัด

- ๓.๑ พัฒนางานของศูนย์ดำรงธรรมเชิงรุกและเป็นระบบ
- ๓.๒ ขับเคลื่อนและต่อต้านการทุจริตและประพฤติมิชอบ
- ๓.๓ พัฒนาระบบบริหารจัดการโดยยึดหลักธรรมาภิบาล
- ๓.๔ พัฒนาและปรับปรุงระบบเทคโนโลยีสารสนเทศและการสื่อสาร
- ๓.๕ พัฒนาบุคลากรให้มีความรู้ความสามารถ ทักษะ และสมรรถนะที่เหมาะสมกับยุทธศาสตร์
- ๓.๖ สนับสนุนการดำเนินงานด้านมาตรฐานการบริหารงานบุคคลส่วนท้องถิ่น

แผนปฏิบัติราชการสำนักงานปลัดกระทรวงมหาดไทย (พ.ศ. ๒๕๖๓ - ๒๕๖๕)

ส่วนที่ ๔
แผนงาน/โครงการ
ของสำนักงาน
ปลัดกระทรวงมหาดไทย

กลยุทธ์	แผนงาน/ โครงการ/ผลผลิต	หน่วย งาน	แผนการดำเนินงาน					งบประมาณ (ล้านบาท)					ประเภท ของ งบประมาณ	ตัวชี้วัด	ค่าเป้าหมาย	ความสอดคล้องเชื่อมโยง						
			๒๕๖๑	๒๕๖๒	๒๕๖๓	๒๕๖๔	๒๕๖๕	๒๕๖๑	๒๕๖๒	๒๕๖๓	๒๕๖๔	๒๕๖๕				รวม	ยุทธ ศาสตร์ ชาติ	แผน แม่บท	แผน ปฏิบัติ	แผน ๑๒	แผน มั่นคง	นโยบาย รัฐบาล
๔. โครงการ ขับเคลื่อน ความสัมพันธ์ ระหว่างประเทศ	สป. (ตท.)				←————→		-	-	๓.๔๗๒๖	๒๕.๙๗๐๔	๓๑.๑๖๔๔	๖๐.๖๐๗๔	๒	ปี ๖๓ - จำนวนความร่วมมือกับองค์กร/หน่วยงาน ทั้งในประเทศและต่างประเทศ ในการจัดประชุม ตามกรอบความร่วมมือกับประเทศเพื่อนบ้าน/ อาเซียน/นานาชาติ	๔ กิจกรรม	๑	๑	-	๑๐	๑๖	๑๔	๑
					ปี ๖๓ - จำนวนผลลัพธ์การประชุมตามกรอบ ความร่วมมือกับประเทศเพื่อนบ้าน/อาเซียน/ นานาชาติ	๑๕ จังหวัด																
					ปี ๖๔ - จำนวนความร่วมมือกับองค์กร/หน่วยงาน ทั้งในประเทศและต่างประเทศ ในการจัดประชุม ตามกรอบความร่วมมือกับประเทศเพื่อนบ้าน/ อาเซียน/นานาชาติ	๗ กิจกรรม																
					ปี ๖๔ - จำนวนผลลัพธ์การประชุมตามกรอบ ความร่วมมือกับประเทศเพื่อนบ้าน/อาเซียน/ นานาชาติ	๓๔ จังหวัด																
					ปี ๖๕ - จำนวนความร่วมมือกับองค์กร/หน่วยงาน ทั้งในประเทศและต่างประเทศ ในการจัดประชุม ตามกรอบความร่วมมือกับประเทศเพื่อนบ้าน/ อาเซียน/นานาชาติ	๗ กิจกรรม																
					ปี ๖๕ - จำนวนผลลัพธ์การประชุมตามกรอบ ความร่วมมือกับประเทศเพื่อนบ้าน/อาเซียน/ นานาชาติ	๓๔ จังหวัด																
๕. โครงการ กำหนดเขตพื้นที่ รับผิดชอบจังหวัด ทางทะเล	สป. (สนม.) - กมน., ปก.			←————→		-	-	-	๒๐.๐๐๐๐	๒๕.๐๐๐๐	๔๕.๐๐๐๐	๒	ปี ๖๔ - จำนวนจังหวัดที่ได้จัดให้มีการรับฟัง ความคิดเห็นจากผู้ที่เกี่ยวข้อง	๒๒ จังหวัด และกรุงเทพ มหานคร	๑	๑	-	๕	๑๓	๑๒	๑	
				ปี ๖๔ - ระดับความสำเร็จในการดำเนินการตาม กระบวนการขั้นตอนการตรากฎหมาย พระราชบัญญัติกำหนดและปรับปรุงพื้นที่เขตการ ปกครองของจังหวัดทางทะเล	ระดับ ๕																	
				ปี ๖๕ - จำนวนจังหวัดที่ได้จัดให้มีการรับฟัง ความคิดเห็นจากผู้ที่เกี่ยวข้อง	๒๒ จังหวัด และกรุงเทพ มหานคร																	
				ปี ๖๕ - ระดับความสำเร็จในการดำเนินการตาม กระบวนการขั้นตอนการตรากฎหมาย พระราชบัญญัติกำหนดและปรับปรุงพื้นที่ เขตการปกครองของจังหวัดทางทะเล	ระดับ ๕																	

กลยุทธ์	แผนงาน/ โครงการ/ผลผลิต	หน่วย งาน	แผนการดำเนินงาน					งบประมาณ (ล้านบาท)					ประเภท ของ งบประมาณ	ตัวชี้วัด	ค่าเป้าหมาย	ความสอดคล้องเชื่อมโยง										
			๒๕๖๑	๒๕๖๒	๒๕๖๓	๒๕๖๔	๒๕๖๕	๒๕๖๑	๒๕๖๒	๒๕๖๓	๒๕๖๔	๒๕๖๕				รวม	ยุทธ ศาสตร์ ชาติ	แผน แม่บท	แผน ปฏิรูป	แผน ๑๒	แผน มั่นคง	นโยบาย รัฐบาล	แผน มท.			
๑.๒ ส่งเสริม สนับสนุน การ ดำเนินงาน ด้าน เศรษฐกิจ	๑. โครงการ ขับเคลื่อน การพัฒนา ศักยภาพการผลิต ภาคเกษตร ในระดับพื้นที่	สป. (สนม.) - กกพ.	←→					๑.๐๐๐๐	-	-	-	-	-	๑.๐๐๐๐	๓	ปี ๖๑ - จำนวนหน่วยงานและกลุ่มเกษตรกรที่มี ส่วนร่วมในการพัฒนาศักยภาพการผลิตภาคเกษตร ในพื้นที่ทั้ง ๗๖ จังหวัด	๑๐,๐๐๐ หน่วยงาน/ กลุ่มเกษตรกร	๒	๓	๕	๓	๑	ถึ๕, ริ๔	๒		
	๒. โครงการ สนับสนุน การขับเคลื่อน การดำเนินงาน เขตพัฒนา เศรษฐกิจพิเศษ	สป. (สบจ.)	←					๕.๗๕๐๐	๕.๕๐๐๐	๔.๔๗๙๒	๕.๕๐๐๐	๕.๕๐๐๐	๒๖.๗๒๙๒	๓	ปี ๖๑ - จำนวนศูนย์บริการเบ็ดเสร็จด้านการลงทุน มีความพร้อมรองรับการให้บริการแก่ประชาชน	๑๐ แห่ง	๒	๔	๕	๔	-	ถึ๖, ริ๖	๒			
ปี ๖๒ - จำนวนศูนย์บริการเบ็ดเสร็จด้านการลงทุน มีความพร้อมรองรับการให้บริการแก่ประชาชน	๑๐ แห่ง																									
ปี ๖๓ - จำนวนศูนย์บริการเบ็ดเสร็จด้าน การลงทุนมีความพร้อมรองรับการให้บริการแก่ ประชาชน	๑๐ แห่ง																									
ปี ๖๓ - ระดับความสำเร็จในการสนับสนุน ศูนย์บริการเบ็ดเสร็จในการให้บริการแก่นักลงทุน	ระดับ ๕																									
ปี ๖๔ - จำนวนศูนย์บริการเบ็ดเสร็จด้าน การลงทุนมีความพร้อมรองรับการให้บริการแก่ ประชาชน	๑๐ แห่ง																									
ปี ๖๔ - ระดับความสำเร็จในการสนับสนุน ศูนย์บริการเบ็ดเสร็จในการให้บริการแก่นักลงทุน	ระดับ ๕																									
ปี ๖๕ - จำนวนศูนย์บริการเบ็ดเสร็จด้าน การลงทุนมีความพร้อมรองรับการให้บริการแก่ ประชาชน	๑๐ แห่ง																									
ปี ๖๕ - ระดับความสำเร็จในการสนับสนุน ศูนย์บริการเบ็ดเสร็จในการให้บริการแก่นักลงทุน	ระดับ ๕																									
รวม							๑๓๖.๖๑๕๙	๑๒๘.๗๕๔๒	๑๐๕.๗๓๘๘	๑๘๖.๐๒๐๔	๑๙๕.๐๑๔๔	๗๕๒.๑๔๓๗														

ประเด็นยุทธศาสตร์ที่ ๒ **การส่งเสริม สนับสนุนการบริหารงานจังหวัด/กลุ่มจังหวัดแบบบูรณาการ**

กลยุทธ์	แผนงาน/ โครงการ/ผลผลิต	หน่วย งาน	แผนการดำเนินงาน					งบประมาณ (ล้านบาท)					ประเภท ของ งบประมาณ	ตัวชี้วัด	ค่าเป้าหมาย	ความสอดคล้องเชื่อมโยง							
			๒๕๖๑	๒๕๖๒	๒๕๖๓	๒๕๖๔	๒๕๖๕	๒๕๖๑	๒๕๖๒	๒๕๖๓	๒๕๖๔	๒๕๖๕				รวม	ยุทธ ศาสตร์ ชาติ	แผน แม่บท	แผน ปฏิรูป	แผน ๑๒	แผน มั่นคง	นโยบาย รัฐบาล	แผน มท.
๒.๑ ส่งเสริม สนับสนุน การ บูรณาการ และ ประสาน แผนพัฒนา ในระดับ พื้นที่ของ จังหวัด/ กลุ่มจังหวัด	๑. โครงการการ ขับเคลื่อน แผนพัฒนาพื้นที่	สป. (สบจ.)	←————→					-	๑๔.๗๓๗๔	๙.๙๐๗๕	๒๒.๐๐๐๐	๒๔.๒๐๐๐	๗๐.๘๔๔๙	๒	ปี ๖๒ - ร้อยละความสำเร็จในการจัดทำ แผนพัฒนาพื้นที่	ร้อยละ ๑๐๐	๖	๒๐	๒	๖	-	๑๑๑	๒
			ปี ๖๓ - จังหวัด/กลุ่มจังหวัดสามารถจัดทำ แผนพัฒนาจังหวัด/กลุ่มจังหวัดได้ตาม เกณฑ์ที่ ก.บ.ก. กำหนด	๗๖ จังหวัด/ ๑๘ กลุ่ม จังหวัด																			
			ปี ๖๓ - ผลการประเมินโครงการสนับสนุน การจัดทำแผนพัฒนาจังหวัด/กลุ่มจังหวัด	ร้อยละ ๑๐๐																			
			ปี ๖๔ - จังหวัด/กลุ่มจังหวัดสามารถจัดทำ แผนพัฒนาจังหวัด/กลุ่มจังหวัดได้ตาม เกณฑ์ที่ ก.บ.ก. กำหนด	๗๖ จังหวัด/ ๑๘ กลุ่ม จังหวัด																			
			ปี ๖๔ - ผลการประเมินโครงการสนับสนุน การจัดทำแผนพัฒนาจังหวัด/กลุ่มจังหวัด	ร้อยละ ๑๐๐																			
			ปี ๖๕ - จังหวัด/กลุ่มจังหวัดสามารถจัดทำ แผนพัฒนาจังหวัด/กลุ่มจังหวัดได้ตาม เกณฑ์ที่ ก.บ.ก. กำหนด	๗๖ จังหวัด/ ๑๘ กลุ่ม จังหวัด																			
			ปี ๖๕ - ผลการประเมินโครงการสนับสนุน การจัดทำแผนพัฒนาจังหวัด/กลุ่มจังหวัด	ร้อยละ ๑๐๐																			
๒. โครงการ พัฒนาสังคม และยกระดับ ความเป็นอยู่ ของประชาชน	สป. (สบจ.)	←→	-	-	-	-	๑๔๓.๕๐๐๐	-	-	-	-	๑๔๓.๕๐๐๐	๓	ปี ๖๑ - ระดับความสำเร็จของการประสาน แผนพัฒนาในระดับพื้นที่	ระดับ ๕	๔	๑๕	๙	๙	-	๑๗	๒	
			ปี ๖๑ - อัตราการขยายตัวมูลค่าผลิตภัณฑ์ มวลรวมของจังหวัดเพิ่มขึ้น	ร้อยละ ๐.๐๕																			
			ปี ๖๑ - ร้อยละความสำเร็จของจังหวัด ที่ได้ดำเนินการแก้ไขปัญหาความเดือดร้อน เร่งด่วนของประชาชนได้บรรลุวัตถุประสงค์ และทันเวลาที่กำหนด	ร้อยละ ๘๐																			
๓. โครงการ พัฒนาสังคม และคุณภาพชีวิต ภาคเหนือ	สป. (สบจ.)	←→	-	-	-	-	๘๐.๕๐๐๐	-	-	-	-	๘๐.๕๐๐๐	๓	ปี ๖๑ - ระดับความสำเร็จของการประสาน แผนพัฒนาในระดับพื้นที่	ระดับ ๕	๔	๑๕	๙	๙	-	๑๗	๒	
			ปี ๖๑ - อัตราการขยายตัวมูลค่าผลิตภัณฑ์ มวลรวมของจังหวัดเพิ่มขึ้น	ร้อยละ ๐.๐๕																			

กลยุทธ์	แผนงาน/ โครงการ/ผลผลิต	หน่วย งาน	แผนการดำเนินงาน					งบประมาณ (ล้านบาท)					ประเภท ของ งบประมาณ	ตัวชี้วัด	ค่าเป้าหมาย	ความสอดคล้องเชื่อมโยง									
			๒๕๖๑	๒๕๖๒	๒๕๖๓	๒๕๖๔	๒๕๖๕	๒๕๖๑	๒๕๖๒	๒๕๖๓	๒๕๖๔	๒๕๖๕				รวม	ยุทธ ศาสตร์ ชาติ	แผน แม่บท	แผน ปฏิรูป	แผน ๑๒	แผน มั่นคง	นโยบาย รัฐบาล	แผน มท.		
															ปี ๖๑ - ร้อยละความสำเร็จของจังหวัด ที่ได้ดำเนินการแก้ไขปัญหาความเดือดร้อน เร่งด่วนของประชาชนได้บรรลุวัตถุประสงค์ และทันเวลาที่กำหนด	ร้อยละ ๘๐									
								๔๑๓.๐๐๐๐	๑๔.๗๓๗๔	๙.๙๐๗๕	๒๒.๐๐๐๐	๒๔.๒๐๐๐	๔๘๓.๘๔๔๙												

ประเด็นยุทธศาสตร์ที่ ๓

การบริหารจัดการที่มีประสิทธิภาพภายใต้หลักธรรมาภิบาล

กลยุทธ์	แผนงาน/ โครงการ/ผลผลิต	หน่วย งาน	แผนการดำเนินงาน					งบประมาณ (ล้านบาท)					ประเภท ของ งบประมาณ	ตัวชี้วัด	ค่าเป้าหมาย	ความสอดคล้องเชื่อมโยง								
			๒๕๖๑	๒๕๖๒	๒๕๖๓	๒๕๖๔	๒๕๖๕	๒๕๖๑	๒๕๖๒	๒๕๖๓	๒๕๖๔	๒๕๖๕				รวม	ยุทธ ศาสตร์ ชาติ	แผน แม่บท	แผน ปฏิรูป	แผน ๑๒	แผน พันธกิจ	นโยบาย รัฐบาล	แผน มท.	
๓.๑ พัฒนางาน ของศูนย์ ดำรงธรรม เชิงรุกและ เป็นระบบ	๑. การสนับสนุน และอำนวยความสะดวก ศูนย์ดำรงธรรม กระทรวงมหาดไทย	สป. (สตร.) - ศคธ.มท.						๑๐๕.๘๙๒๖	๑๑๗.๘๘๕๔	๑๔๓.๓๒๕๙	๑๒๐.๘๘๕๕	๑๓๒.๙๗๔๐	๖๒๐.๙๖๓๓	๒	ปี ๖๑ - จำนวนเรื่องร้องเรียนที่ได้รับการแก้ไขปัญหาของศูนย์ดำรงธรรม	๖๐,๐๐๐ เรื่อง	๖	๒๐	๒	๖	-	กธ๑, รธ๑๐	๕	
															ปี ๖๒ - จำนวนเรื่องร้องเรียนที่ได้รับการแก้ไขปัญหาของศูนย์ดำรงธรรม	๖๐,๐๐๐ เรื่อง								
															ปี ๖๒ - จำนวนเรื่องร้องเรียนที่ร้องเรียนผ่านระบบสารสนเทศรับและติดตามเรื่องร้องเรียนเพิ่มขึ้นจากปีก่อน	ร้อยละ ๓๐								
															ปี ๖๒ - ประชาชนที่ร้องเรียนผ่านศูนย์ดำรงธรรมได้รับการแก้ไขปัญหาคือความเดือดร้อนเพิ่มจากปีที่ผ่านมา	ร้อยละ ๕								
															ปี ๖๓ - จำนวนเรื่องร้องเรียนที่ได้รับการแก้ไขปัญหาของศูนย์ดำรงธรรม	๖๐,๐๐๐ เรื่อง								
															ปี ๖๓ - จำนวนเรื่องร้องเรียนที่ร้องเรียนผ่านระบบสารสนเทศรับและติดตามเรื่องร้องเรียนเพิ่มขึ้นจากปีก่อน	ร้อยละ ๑๐								
															ปี ๖๓ - ประชาชนที่มาร้องเรียนผ่านศูนย์ดำรงธรรมได้รับการแก้ไขปัญหาคือความเดือดร้อนเพิ่มจากปีที่ผ่านมา	ร้อยละ ๕								
																ปี ๖๔ - จำนวนเรื่องร้องเรียนที่ได้รับการแก้ไขปัญหาของศูนย์ดำรงธรรม								๖๐,๐๐๐ เรื่อง
															ปี ๖๔ - จำนวนเรื่องร้องเรียนที่ร้องเรียนผ่านระบบสารสนเทศรับและติดตามเรื่องร้องเรียนเพิ่มขึ้นจากปีก่อน	ร้อยละ ๑๐								
															ปี ๖๔ - ประชาชนที่มาร้องเรียนผ่านศูนย์ดำรงธรรมได้รับการแก้ไขปัญหาคือความเดือดร้อนเพิ่มจากปีที่ผ่านมา	ร้อยละ ๕								
															ปี ๖๕ - จำนวนเรื่องร้องเรียนที่ได้รับการแก้ไขปัญหาของศูนย์ดำรงธรรม	๖๐,๐๐๐ เรื่อง								
															ปี ๖๕ - จำนวนเรื่องร้องเรียนที่ร้องเรียนผ่านระบบสารสนเทศรับและติดตามเรื่องร้องเรียนเพิ่มขึ้นจากปีก่อน	ร้อยละ ๑๐								
															ปี ๖๕ - ประชาชนที่มาร้องเรียนผ่านศูนย์ดำรงธรรมได้รับการแก้ไขปัญหาคือความเดือดร้อนเพิ่มจากปีที่ผ่านมา	ร้อยละ ๕								

กลยุทธ์	แผนงาน/ โครงการ/ผลผลิต	หน่วย งาน	แผนการดำเนินงาน					งบประมาณ (ล้านบาท)					ประเภท ของ งบประมาณ	ตัวชี้วัด	ค่าเป้าหมาย	ความสอดคล้องเชื่อมโยง									
			๒๕๖๑	๒๕๖๒	๒๕๖๓	๒๕๖๔	๒๕๖๕	๒๕๖๑	๒๕๖๒	๒๕๖๓	๒๕๖๔	๒๕๖๕				รวม	ยุทธ ศาสตร์ ชาติ	แผน แม่บท	แผน ปฏิรูป	แผน ๑๒	แผน มั่นคง	นโยบาย รัฐบาล	แผน มท.		
	<p>๑.๒ กิจกรรม : สนับสนุนการ บริหารงานพื้นที่ แบบบูรณาการ (สบจ.)</p> <p>๑.๓ กิจกรรม : บริหารและพัฒนา ทรัพยากรบุคคล ระบบงานและ จัดการความรู้ (สตร./กจ./กพร.)</p> <p>๑.๔ กิจกรรม : อำนวยความสะดวก ธรรมและสร้างเสริม ราชการใสสะอาด (สตร./ต.ภ.มท./ ต.ภ.สป.)</p> <p>๑.๕ กิจกรรม : อำนวยความสะดวก ประสานงาน รัฐมนตรี (สร.มท.)</p> <p>๑.๖ กิจกรรม : ประชาสัมพันธ์และ เผยแพร่ (สน.)</p> <p>๑.๗ กิจกรรม : การพิจารณาร่าง กฎหมายและ ข้อหาหรือทาง ข้อกฎหมาย (สท.ม.)</p> <p>๑.๘ กิจกรรม : พัฒนาประสิทธิภาพ และประสานงาน การข่าวกรองและ พัฒนาการข่าวภาค ประชาชน (ศป.ข.มท.)</p> <p>๑.๙ กิจกรรม : อำนวยความสะดวก ประสานงาน นโยบายกิจการ ต่างประเทศ กิจการ ชายแดน และผู้ อพยพ (ตท.สป.)</p>														ปี ๖๑ - จำนวนครั้งในการ ตรวจราชการของผู้ตรวจราชการ กระทรวงมหาดไทย	๑๕๐ ครั้ง									
															ปี ๖๑ - ร้อยละจำนวนข้อเสนอแนะ ของผู้ตรวจราชการกระทรวงมหาดไทย ที่ได้รับการตอบสนอง	ร้อยละ ๘๐									
															ปี ๖๒ - ร้อยละความสำเร็จของการ เพิ่มประสิทธิภาพการบริหารจัดการ ของสำนักงานปลัดกระทรวงมหาดไทย	ไม่น้อยกว่า ร้อยละ ๘๐									
															ปี ๖๒ - ประชาชนมีความพึงพอใจ ในการบริการของหน่วยงาน	ไม่น้อยกว่า ร้อยละ ๘๐									
															ปี ๖๒ - ร้อยละของหน่วยงานขับเคลื่อน การดำเนินงานได้บรรลุเป้าหมาย	ไม่น้อยกว่า ร้อยละ ๘๐									
															ปี ๖๒ - ร้อยละความสำเร็จในการ บริหารภาครัฐที่มีคุณภาพ	ร้อยละ ๘๐									
															ปี ๖๒ - จำนวนครั้งในการตรวจราชการ ของผู้ตรวจราชการกระทรวงมหาดไทย	๑๕๐ ครั้ง									
															ปี ๖๒ - ร้อยละจำนวนข้อเสนอแนะ ของผู้ตรวจราชการกระทรวงมหาดไทย ที่ได้รับการตอบสนอง	ร้อยละ ๘๐									
															ปี ๖๓ - ร้อยละของหน่วยงานขับเคลื่อน การดำเนินงานได้บรรลุเป้าหมาย	ไม่น้อยกว่า ร้อยละ ๘๐									

กลยุทธ์	แผนงาน/ โครงการ/ผลผลิต	หน่วย งาน	แผนการดำเนินงาน					งบประมาณ (ล้านบาท)					ประเภท ของ งบประมาณ	ตัวชี้วัด	ค่าเป้าหมาย	ความสอดคล้องเชื่อมโยง									
			๒๕๖๑	๒๕๖๒	๒๕๖๓	๒๕๖๔	๒๕๖๕	๒๕๖๑	๒๕๖๒	๒๕๖๓	๒๕๖๔	๒๕๖๕				รวม	ยุทธ ศาสตร์ ชาติ	แผน แม่บท	แผน ปฏิรูป	แผน ๑๒	แผน มั่นคง	นโยบาย รัฐบาล	แผน มท.		
	๑.๑๐ กิจกรรม : อำนาจการและ ประสานงานภาครัฐ (กก.) ๑.๑๑ กิจกรรม : สนับสนุนการบริหาร ราชการทั่วไป (กค./ กสป.) ๑.๑๒ กิจกรรม : สนับสนุนการพัฒนา ระบบเทคโนโลยี สารสนเทศและการ สื่อสาร (คสส.)														ปี ๖๔ - ร้อยละของหน่วยงานขับเคลื่อน การดำเนินงานได้บรรลุเป้าหมาย	ไม่น้อยกว่า ร้อยละ ๘๐									
	๒. การสนับสนุน การบริหารจัดการ ภาครัฐ : การพัฒนา ระบบบริหาร ราชการ กระทรวงมหาดไทย	สป. (กพร.)		←					-	๑.๐๐๐๐	๑.๐๐๐๐	๙.๐๐๐๐	๙.๐๐๐๐	๙,๑๔๗,๒๗๒๐	๒	ปี ๖๒ - ร้อยละความสำเร็จในการ พัฒนาการบริหารงานภาครัฐ	ร้อยละ ๗๕	๖	๒๐	๒	๖	-	ติด๑, ริ๑๐	๕	
															ปี ๖๓ - ร้อยละความสำเร็จในการ พัฒนาการบริหารภาครัฐ	ร้อยละ ๘๐									
															ปี ๖๓ - ร้อยละความสำเร็จของการ เพิ่มประสิทธิภาพในการบริหารราชการ ด้านการปรับสมดุลและพัฒนา ระบบการบริหารจัดการภาครัฐ	ร้อยละ ๘๐									
															ปี ๖๔ - ร้อยละความสำเร็จในการ พัฒนาการบริหารงานภาครัฐ	ร้อยละ ๘๐									
															ปี ๖๔ - ร้อยละความสำเร็จของการ เพิ่มประสิทธิภาพในการบริหารราชการ ด้านการปรับสมดุลและพัฒนา ระบบการบริหารจัดการภาครัฐ	ร้อยละ ๘๐									
															ปี ๖๕ - ร้อยละความสำเร็จในการ พัฒนาการบริหารงานภาครัฐ	ร้อยละ ๘๐									
															ปี ๖๕ - ร้อยละความสำเร็จของการ เพิ่มประสิทธิภาพในการบริหารราชการ ด้านการปรับสมดุลและพัฒนา ระบบการบริหารจัดการภาครัฐ	ร้อยละ ๘๐									

กลยุทธ์	แผนงาน/ โครงการ/ผลผลิต	หน่วย งาน	แผนการดำเนินงาน					งบประมาณ (ล้านบาท)					ประเภท ของ งบประมาณ	ตัวชี้วัด	ค่าเป้าหมาย	ความสอดคล้องเชื่อมโยง						
			๒๕๖๑	๒๕๖๒	๒๕๖๓	๒๕๖๔	๒๕๖๕	๒๕๖๑	๒๕๖๒	๒๕๖๓	๒๕๖๔	๒๕๖๕				รวม	ยุทธ ศาสตร์ ชาติ	แผน แม่บท	แผน ปฏิรูป	แผน ๑๒	แผน มั่นคง	นโยบาย รัฐบาล
๓. การสนับสนุน การบริหารจัดการ ภาครัฐ : งบ ดำเนินงาน งบรายจ่ายอื่น และ งบลงทุน ครุภัณฑ์ สำนักงาน ยานพาหนะ การก่อสร้างและ ปรับปรุงซ่อมแซม สิ่งก่อสร้าง ของทางราชการ	สป. (กค.)	← →					๑,๗๓๕.๖๐๑๙	๑,๙๖๖.๑๓๕๐	๑,๓๐๓.๖๒๑๑	๑,๙๗๑.๓๕๐๒	๒,๑๕๐.๕๖๓๘	๙,๑๒๗.๒๗๒๐	๒	ปี ๖๑ - ร้อยละของการเบิกจ่าย งบลงทุน	ร้อยละ ๘๗	๖	๒๐	๒	๖	-	ลิต๑	๕
														ปี ๖๒ - ร้อยละของการเบิกจ่าย งบลงทุน	ร้อยละ ๑๐๐							
														ปี ๖๓ - ร้อยละของการเบิกจ่าย งบลงทุน	ร้อยละ ๑๐๐							
														ปี ๖๔ - ร้อยละของการเบิกจ่าย งบลงทุน	ร้อยละ ๑๐๐							
														ปี ๖๕ - ร้อยละของการเบิกจ่าย งบลงทุน	ร้อยละ ๑๐๐							
๔. การสนับสนุน การขับเคลื่อน งานนโยบาย สู่การปฏิบัติในพื้นที่	สป. (สนผ.) - กภพ.						-	๖.๓๖๕๐	๔.๐๕๑๖	๑๖.๒๗๕๐	๒๒.๐๒๔๐	๔๘.๗๑๕๖	๒	ปี ๖๒ - จำนวนประชาชน ได้รับประโยชน์จากการดำเนินงาน ตามนโยบายของรัฐบาลในระดับพื้นที่	๖๐,๐๐๐ คน	๖	๒๐	-	๖	-	ลิต๑	๕
														ปี ๖๓ - จำนวนประชาชนได้รับประโยชน์ จากการดำเนินงานตามนโยบายของรัฐบาล ในระดับพื้นที่	๔๐,๐๐๐ คน							
														ปี ๖๔ - จำนวนประชาชนได้รับประโยชน์ จากการดำเนินงานตามนโยบายของรัฐบาล ในระดับพื้นที่	๔๐,๐๐๐ คน							
														ปี ๖๕ - จำนวนประชาชนได้รับประโยชน์ จากการดำเนินงานตามนโยบายของรัฐบาล ในระดับพื้นที่	๔๐,๐๐๐ คน							
๕. การจัดทำ แผนการใช้ประโยชน์ ที่ดินและผังแม่บท ศูนย์ราชการจังหวัด	สป. (สนผ.) - กสม.	← →					-	-	-	๓๒.๐๐๐๐	๑๙.๐๐๐๐	๕,๒๔๒.๓๖๑๒	๒	ปี ๖๔ - จังหวัดมีการจัดทำแผน การใช้ประโยชน์ที่ดินและผังแม่บท ศูนย์ราชการจังหวัด	๒๕ จังหวัด	๖	๒๐	-	๖	-	ลิต๑	๕
														ปี ๖๔ - ร้อยละความสำเร็จของจังหวัดที่มี การใช้ประโยชน์จากแผนการใช้ประโยชน์ ที่ดินและผังแม่บทศูนย์ราชการ	ร้อยละ ๑๐๐							
														ปี ๖๕ - จังหวัดมีการจัดทำแผน การใช้ประโยชน์ที่ดินและผังแม่บท ศูนย์ราชการจังหวัด	๒๕ จังหวัด							
														ปี ๖๕ - ร้อยละความสำเร็จของจังหวัดที่มี การใช้ประโยชน์จากแผนการใช้ประโยชน์ ที่ดินและผังแม่บทศูนย์ราชการ	ร้อยละ ๑๐๐							
๖. โครงการก่อสร้าง ศูนย์ราชการ กระทรวงมหาดไทย	สป. (สนผ.) - กสม.	← →						๑,๒๐๐.๕๒๗๘	๑,๙๙๕.๔๑๖๗	๑,๙๙๕.๔๑๖๗	๑๑,๑๗๙.๒๐๐๑	๒	ปี ๖๓ - ร้อยละความสำเร็จในการ ดำเนินงานก่อสร้างกระทรวงมหาดไทย	ร้อยละ ๒๐	๖	๒๐	-	๖	-	ลิต๑	๕	

กลยุทธ์	แผนงาน/ โครงการ/ผลผลิต	หน่วย งาน	แผนการดำเนินงาน					งบประมาณ (ล้านบาท)					ประเภท ของ งบประมาณ	ตัวชี้วัด	ค่าเป้าหมาย	ความสอดคล้องเชื่อมโยง										
			๒๕๖๑	๒๕๖๒	๒๕๖๓	๒๕๖๔	๒๕๖๕	๒๕๖๑	๒๕๖๒	๒๕๖๓	๒๕๖๔	๒๕๖๕				รวม	ยุทธ ศาสตร์ ชาติ	แผน แม่บท	แผน ปฏิรูป	แผน ๑๒	แผน มั่นคง	นโยบาย รัฐบาล	แผน มท.			
															ปี ๖๕ - ร้อยละความสำเร็จของจังหวัดที่ได้ดำเนินการแก้ไขปัญหาความเดือดร้อนเร่งด่วนของประชาชนและดำเนินการตามนโยบายของรัฐบาลได้บรรลุวัตถุประสงค์และทันเวลาที่กำหนด	ร้อยละ ๘๐										
															ปี ๖๕ - จำนวนโครงการที่ได้ดำเนินการแก้ไขปัญหาความเดือดร้อนเร่งด่วนของประชาชน/และดำเนินการตามนโยบายของรัฐบาลได้บรรลุวัตถุประสงค์ และทันเวลาที่กำหนด	๑๕๒ โครงการ										
๓.๔ พัฒนา และ ปรับปรุง ระบบ เทคโนโลยี สารสนเทศ และการ สื่อสาร	๑. โครงการสร้าง การรับรู้สู่ชุมชนของ กระทรวงมหาดไทย	สป. (คสส.)				← →							๒,๔๘๖.๒๒๘๕	๒,๔๘๖.๒๒๘๕	๔,๙๗๒.๔๕๖๙	๑	ปี ๖๔ - จำนวนข้อมูลข่าวสารที่ผ่านการกลั่นกรองของ กกก. ที่นำขึ้นเผยแพร่สู่ประชาชน	ไม่น้อยกว่า ร้อยละ ๖๕	๖	๒๐	๒, ๘	๖	-	ลิต๑๑	๕	
																	ปี ๖๔ - ร้อยละของประชาชนที่มีต่อการรับรู้ และมีความเข้าใจเกี่ยวกับนโยบายและแนวทางการดำเนินงานของรัฐบาล โดยผ่านช่องทางกระจายข่าวของกระทรวงมหาดไทย	ไม่น้อยกว่า ร้อยละ ๗๕								
																		ปี ๖๕ - จำนวนข้อมูลข่าวสารที่ผ่านการกลั่นกรองของ กกก. ที่นำขึ้นเผยแพร่สู่ประชาชน	ไม่น้อยกว่า ร้อยละ ๘๐							
																		ปี ๖๕ - ร้อยละของประชาชนที่มีต่อการรับรู้ และมีความเข้าใจเกี่ยวกับนโยบายและแนวทางการดำเนินงานของรัฐบาล โดยผ่านช่องทางกระจายข่าวของกระทรวงมหาดไทย	ไม่น้อยกว่า ร้อยละ ๘๐							
	๒. การสนับสนุน การบริหารจัดการ ภาครัฐ : ครุภัณฑ์ คอมพิวเตอร์ เครื่องเสียง ประจำห้องประชุม ระบบปรับอากาศ กล้องโทรทัศน์วงจร ปิดและครุภัณฑ์ เทคโนโลยีและการ สื่อสาร และงบ รายจ่ายอื่น ค่าจ้าง ที่ปรึกษา	สป. (คสส.)	←				→	๔๒.๙๐๐๐	๓๘๗.๑๕๔๑	๕๒๗.๔๘๒๑	๑,๐๘๑.๓๘๙๗	๑,๑๗๙.๖๙๗๘	๓,๔๙๘.๕๕๘๗	๒	ปี ๖๑ - ร้อยละของการเบิกจ่ายงบลงทุน	ร้อยละ ๘๗	๖	๒๐	๒	๖	-	ลิต๑, ร๑๐	๕			
																ปี ๖๒ - ร้อยละของการเบิกจ่ายงบลงทุน	ร้อยละ ๑๐๐									
																ปี ๖๓ - ร้อยละของการเบิกจ่ายงบลงทุน	ร้อยละ ๑๐๐									
																ปี ๖๔ - ร้อยละของการเบิกจ่ายงบลงทุน	ร้อยละ ๑๐๐									
																ปี ๖๕ - ร้อยละของการเบิกจ่ายงบลงทุน	ร้อยละ ๑๐๐									

กลยุทธ์	แผนงาน/ โครงการ/ผลผลิต	หน่วย งาน	แผนการดำเนินงาน					งบประมาณ (ล้านบาท)					ประเภท ของ งบประมาณ	ตัวชี้วัด	ค่าเป้าหมาย	ความสอดคล้องเชื่อมโยง												
			๒๕๖๑	๒๕๖๒	๒๕๖๓	๒๕๖๔	๒๕๖๕	๒๕๖๑	๒๕๖๒	๒๕๖๓	๒๕๖๔	๒๕๖๕				รวม	ยุทธ ศาสตร์ ชาติ	แผน แม่บท	แผน ปฏิรูป	แผน ๑๒	แผน มั่นคง	นโยบาย รัฐบาล	แผน มท.					
															ปี ๖๔ - ร้อยละของบุคลากร องค์กรปกครองส่วนท้องถิ่นที่ มีความพึงพอใจที่ได้รับการพัฒนา ประสิทธิภาพการบริหารทรัพยากรบุคคล	ร้อยละ ๙๐												
															ปี ๖๕ - จำนวนองค์กรปกครอง ส่วนท้องถิ่นที่ได้รับการพัฒนาประสิทธิภาพ การบริหารทรัพยากรบุคคล	๕,๔๐๐ แห่ง												
															ปี ๖๕ - ร้อยละของบุคลากร องค์กรปกครองส่วนท้องถิ่นที่ มีความพึงพอใจที่ได้รับการพัฒนา ประสิทธิภาพการบริหารทรัพยากรบุคคล	ร้อยละ ๙๐												
	รวม							๒,๙๐๘.๓๐๙๗	๓,๔๙๒.๘๔๑๑	๔,๓๖๙.๖๔๓๗	๕,๖๔๐.๐๓๓๗	๑๐,๐๙๓.๗๕๕๖	๓๐,๕๐๔.๕๘๓๘															

คำอธิบาย

แทนประเภทของงบประมาณ ยุทธศาสตร์ชาติ แผน และนโยบาย ดังนี้

• ประเภทของงบประมาณ

- ๑ งบประมาณรายจ่าย ๓ งบบูรณาการ ๕ งบอื่น ๆ
- ๒ งบยุทธศาสตร์ ๔ งบกลาง

• ยุทธศาสตร์ชาติ ๖ ด้าน

- ๑ ด้านความมั่นคง
- ๒ ด้านการสร้างความสามารถในการแข่งขัน
- ๓ ด้านการพัฒนาและเสริมสร้างศักยภาพทรัพยากรมนุษย์
- ๔ ด้านการสร้างโอกาสและความเสมอภาคทางสังคม

- ๕ ด้านการสร้างการเติบโตบนคุณภาพชีวิตที่เป็นมิตรต่อสิ่งแวดล้อม
- ๖ ด้านการปรับสมดุลและพัฒนาาระบบการบริหารจัดการภาครัฐ

• แผนแม่บทภายใต้ยุทธศาสตร์ชาติ ๒๓ แผน

- ๑ ความมั่นคง
- ๒ การต่างประเทศ
- ๓ การเกษตร
- ๔ อุตสาหกรรมและบริการแห่งอนาคต
- ๕ การท่องเที่ยว
- ๖ พื้นที่และเมืองน่าอยู่อัจฉริยะ
- ๗ โครงสร้างพื้นฐาน ระบบโลจิสติกส์ และดิจิทัล
- ๘ ผู้ประกอบการและวิสาหกิจขนาดกลางและขนาดย่อมยุคใหม่
- ๙ เขตเศรษฐกิจพิเศษ
- ๑๐ การปรับเปลี่ยนค่านิยมและวัฒนธรรม
- ๑๑ ศักยภาพคนตลอดช่วงชีวิต
- ๑๒ การพัฒนาการเรียนรู้
- ๑๓ การเสริมสร้างให้คนไทยมีสุขภาพที่ดี
- ๑๔ ศักยภาพการกีฬา
- ๑๕ หลังทางสังคม
- ๑๖ เศรษฐกิจฐานราก

- ๑๗ ความเสมอภาคและหลักประกันทางสังคม
- ๑๘ การเติบโตอย่างยั่งยืน
- ๑๙ การบริหารจัดการน้ำทั้งระบบ
- ๒๐ การบริการประชาชนและประสิทธิภาพภาครัฐ
- ๒๑ การต่อต้านการทุจริตและประพฤติมิชอบ
- ๒๒ กฎหมายและกระบวนการยุติธรรม
- ๒๓ การวิจัยและพัฒนานวัตกรรม

• แผนพัฒนาเศรษฐกิจและสังคมแห่งชาติ ๑๐ ยุทธศาสตร์

- ๑ การเสริมสร้างและพัฒนาศักยภาพทุนมนุษย์
- ๒ การสร้างความเป็นธรรมและลดความเหลื่อมล้ำในสังคม
- ๓ การสร้างความเข้มแข็งทางเศรษฐกิจและแข่งขันได้อย่างยั่งยืน
- ๔ การเติบโตที่เป็นมิตรกับสิ่งแวดล้อมเพื่อพัฒนาอย่างยั่งยืน
- ๕ การเสริมสร้างความมั่นคงแห่งชาติเพื่อพัฒนาประเทศสู่ความมั่งคั่งและยั่งยืน
- ๖ การบริหารจัดการในภาครัฐ การป้องกันการทุจริตประพฤติมิชอบและธรรมาภิบาลในสังคมไทย
- ๗ การพัฒนาโครงสร้างพื้นฐานและระบบโลจิสติกส์
- ๘ การพัฒนาวิทยาศาสตร์ เทคโนโลยี วิจัย และนวัตกรรม
- ๙ การพัฒนาภาค เมือง และพื้นที่เศรษฐกิจ
- ๑๐ ความร่วมมือระหว่างประเทศเพื่อการพัฒนา

• แผนการปฏิรูปประเทศ ๑๑ ด้าน

- ๑ ด้านการเมือง
- ๒ ด้านการบริหารราชการแผ่นดิน
- ๓ ด้านกฎหมาย
- ๔ ด้านกระบวนการยุติธรรม
- ๕ ด้านเศรษฐกิจ
- ๖ ด้านทรัพยากรธรรมชาติและสิ่งแวดล้อม
- ๗ ด้านสาธารณสุข
- ๘ ด้านสื่อสารมวลชน เทคโนโลยีสารสนเทศ
- ๙ ด้านสังคม
- ๑๐ ด้านพลังงาน
- ๑๑ ด้านการป้องกันและปราบปรามการทุจริตและประพฤติมิชอบ

• นโยบายและแผนระดับชาติว่าด้วยความมั่นคงแห่งชาติ ๑๙ แผน

- ๑ การเสริมสร้างความมั่นคงของมนุษย์
- ๒ การข่าวกรองและการประเมินสถานการณ์ด้านความมั่นคง
- ๓ การเสริมสร้างความมั่นคงของสถาบันหลักของชาติ ภายใต้การปกครองระบอบประชาธิปไตยอันมีพระมหากษัตริย์ทรงเป็นประมุข
- ๔ การพัฒนาระบบการเตรียมความพร้อมแห่งชาติ
- ๕ การพัฒนาศักยภาพการป้องกันประเทศ
- ๖ การสร้างความสามัคคีปรองดอง
- ๗ การป้องกันและแก้ไขปัญหาการก่อเหตุรุนแรงในพื้นที่จังหวัดชายแดนภาคใต้
- ๘ การบริหารจัดการผู้หลบหนีเข้าเมือง
- ๙ การป้องกันและแก้ไขปัญหาการค้ามนุษย์
- ๑๐ การป้องกันและปราบปรามยาเสพติด
- ๑๑ การเสริมสร้างความมั่นคงของชาติจากภัยทุจริต
- ๑๒ การรักษาความมั่นคงพื้นที่ชายแดน
- ๑๓ การรักษาความมั่นคงทางทะเล
- ๑๔ การป้องกันและแก้ไขปัญหาภัยคุกคามข้ามชาติ
- ๑๕ การป้องกันและแก้ไขปัญหาความมั่นคงทางไซเบอร์
- ๑๖ การรักษาคุณภาพสภาวะแวดล้อมระหว่างประเทศ
- ๑๗ การรักษาความมั่นคงทางพลังงาน
- ๑๘ การรักษาความมั่นคงด้านอาหารและน้ำ
- ๑๙ การรักษาความมั่นคงด้านทรัพยากรธรรมชาติและสิ่งแวดล้อม

• นโยบายของคณะรัฐมนตรีที่แถลงต่อรัฐสภา

นโยบายหลัก ๑๒ ด้าน

- ๑๑ การปกป้องและเชิดชูสถาบันพระมหากษัตริย์
- ๑๒ การสร้างความมั่นคงและความปลอดภัยของประเทศ และความสงบสุขของประเทศ
- ๑๓ การทำนุบำรุงศาสนา ศิลปะและวัฒนธรรม
- ๑๔ การสร้างบทบาทของไทยในเวทีโลก
- ๑๕ การพัฒนาเศรษฐกิจและความสามารถในการแข่งขันของไทย
- ๑๖ การพัฒนาพื้นที่เศรษฐกิจและการกระจายความเจริญสู่ภูมิภาค
- ๑๗ การพัฒนาสร้างความเข้มแข็งจากฐานราก
- ๑๘ การปฏิรูปกระบวนการเรียนรู้และการพัฒนาศักยภาพของคนไทยทุกช่วงวัย
- ๑๙ การพัฒนาระบบสาธารณสุขและหลักประกันทางสังคม
- ๑๑๐ การฟื้นฟูทรัพยากรธรรมชาติและการรักษาสิ่งแวดล้อมเพื่อสร้างการเติบโตอย่างยั่งยืน
- ๑๑๑ การปฏิรูปการบริหารจัดการภาครัฐ
- ๑๑๒ การป้องกันและปราบปรามการทุจริตและประพฤติมิชอบ และกระบวนการยุติธรรม

นโยบายเร่งด่วน ๑๒ เรื่อง

- ๑๑ การแก้ไขปัญหาในการดำรงชีวิตของประชาชน
- ๑๒ การปรับปรุงระบบสวัสดิการและพัฒนาคุณภาพชีวิตของประชาชน
- ๑๓ มาตรการเศรษฐกิจเพื่อรองรับความผันผวนของเศรษฐกิจโลก
- ๑๔ การให้ความช่วยเหลือเกษตรกรและพัฒนานวัตกรรม
- ๑๕ การยกระดับศักยภาพของแรงงาน
- ๑๖ การวางรากฐานระบบเศรษฐกิจของประเทศสู่อนาคต
- ๑๗ การเตรียมคนไทยสู่ศตวรรษที่ ๒๑
- ๑๘ การแก้ไขปัญหาทุจริตและประพฤติมิชอบในวงราชการทั้งฝ่ายการเมือง และฝ่ายราชการประจำ
- ๑๙ การแก้ไขปัญหายาเสพติดและสร้างความสงบสุขในพื้นที่ชายแดนภาคใต้
- ๑๑๐ การพัฒนาระบบการให้บริการประชาชน
- ๑๑๑ การจัดเตรียมมาตรการรองรับภัยแล้งและอุทกภัย
- ๑๑๒ การสนับสนุนให้มีการศึกษา การรับฟังความเห็นของประชาชน และการดำเนินการเพื่อแก้ไขเพิ่มเติมรัฐธรรมนูญ

• แผนปฏิบัติการราชการกระทรวงมหาดไทย ๕ ประเด็นยุทธศาสตร์

- ๑ การเสริมสร้างความสงบเรียบร้อยและความมั่นคงภายใน
- ๒ การพัฒนาภูมิภาค เมือง และพื้นที่เศรษฐกิจ
- ๓ การเสริมสร้างความสุขของชุมชนและพัฒนาเศรษฐกิจฐานราก
- ๔ การเพิ่มศักยภาพการพัฒนาสภาพแวดล้อมสู่อนาคต
- ๕ การวางรากฐานการพัฒนาองค์กรอย่างสมดุล

ส่วนที่ ๕
การขับเคลื่อน
แผนปฏิบัติราชการ
สำนักงาน
ปลัดกระทรวงมหาดไทย



๕.๑ การขับเคลื่อนแผนปฏิบัติการไปสู่การปฏิบัติ

สำนักงานปลัดกระทรวงมหาดไทยมีแนวทางในการขับเคลื่อนแผนปฏิบัติการสำนักงานปลัดกระทรวงมหาดไทย (พ.ศ. ๒๕๖๓ - ๒๕๖๕) ไปสู่การปฏิบัติ ดังนี้

๑. การถ่ายทอดแผนยุทธศาสตร์ให้ทุกภาคส่วนได้รับทราบ ในรูปแบบที่สำคัญ ได้แก่

๑.๑ การถ่ายทอดโดยตรงระหว่างบุคคล เช่น การประชุม การสัมมนา เป็นต้น

๑.๒ การถ่ายทอดผ่านช่องทางการสื่อสารต่าง ๆ เช่น ระบบวีดิทัศน์ทางไกล (Video Conference System) เว็บไซต์ สื่อสังคมออนไลน์ ระบบกระจายเสียงของหน่วยงาน หนังสือเวียน หนังสือแผ่นพับ สื่อสิ่งพิมพ์ เป็นต้น

๑.๓ การถ่ายทอดผ่านการจัดการความรู้ (Knowledge Management) เพื่อเป็นเครื่องมือนำไปสู่การขับเคลื่อนการดำเนินงานตามแผนปฏิบัติการ

๒. การจัดทำแผนปฏิบัติการรายปีของหน่วยงาน การจัดทำค่าของงบประมาณรายจ่ายประจำปี และการจัดทำแผนการปฏิบัติงานและแผนการใช้จ่ายงบประมาณประจำปี เพื่อให้เกิดการขับเคลื่อนแผนปฏิบัติการสำนักงานปลัดกระทรวงมหาดไทย (พ.ศ. ๒๕๖๓ - ๒๕๖๕) อย่างมีประสิทธิภาพและบรรลุผลสัมฤทธิ์ ได้แก่

๒.๑ การจัดทำแผน ได้แก่ แผนปฏิบัติการรายปีของสำนักงานปลัดกระทรวงมหาดไทย

๒.๒ การจัดทำงบประมาณ ได้แก่ การจัดทำค่าของงบประมาณรายจ่ายประจำปี และการจัดทำแผนปฏิบัติงานและแผนการใช้จ่ายงบประมาณประจำปี

๒.๓ การดำเนินงานด้านทรัพยากรบุคคล ได้แก่ การนำไปใช้เป็นแนวทางในการดำเนินงานของบุคลากร



๕.๒ การติดตามและประเมินผลแผนปฏิบัติการ

สำนักงานปลัดกระทรวงมหาดไทยมีแนวทางการติดตามและประเมินผลการดำเนินงานตามแผนปฏิบัติการ สำนักงานปลัดกระทรวงมหาดไทย (พ.ศ. ๒๕๖๓ - ๒๕๖๕) ดังนี้

๑. การพัฒนาระบบรายงานผลการดำเนินงานตามแผนปฏิบัติการ โดยการนำระบบเทคโนโลยีสารสนเทศเข้ามาใช้ในการติดตามผลการดำเนินงานตามแผนปฏิบัติการ รวมทั้งใช้ในการติดตามปัญหาและอุปสรรคต่าง ๆ เพื่อนำไปสู่การแก้ไข ปรับปรุง และพัฒนาการดำเนินงานตามแผนปฏิบัติการให้มีประสิทธิภาพและบรรลุผลสัมฤทธิ์

๒. การเชื่อมโยงและสนับสนุนระบบการติดตามและประเมินผลต่าง ๆ ในระดับชาติ โดยเฉพาะระบบติดตามและประเมินผลแห่งชาติ (eMENSOCR) ของสำนักงานสภาพัฒนาการเศรษฐกิจและสังคมแห่งชาติ ตามระเบียบว่าด้วยการติดตาม ตรวจสอบ และประเมินผลการดำเนินการตามยุทธศาสตร์ชาติ และแผนการปฏิรูปประเทศ พ.ศ. ๒๕๖๒ ทั้งในส่วน of ข้อมูลผลการดำเนินงาน ผลการใช้จ่ายงบประมาณ ปัญหาอุปสรรคที่เกิดขึ้น และแนวทางแก้ไขปัญหาหรือพัฒนาการดำเนินงาน

๓. การบริหารผลการปฏิบัติงาน (Performance Management) ซึ่งประกอบด้วย การวางแผน การปฏิบัติงาน การติดตามผลการปฏิบัติงาน การพัฒนาผลการปฏิบัติงาน และการประเมินผลการปฏิบัติงาน โดยมี การประเมินผลการปฏิบัติงานของบุคลากรในทุก ๖ เดือน เพื่อให้ทราบผลการปฏิบัติงานและพร้อมปรับเปลี่ยน การปฏิบัติงานหากมีปัญหาเกิดขึ้น รวมทั้งใช้ประกอบการพิจารณาแต่งตั้ง การเลื่อนขั้นเงินเดือน และการให้รางวัลตอบแทน ตลอดจนใช้ในการวางแผนพัฒนาประสิทธิภาพการปฏิบัติงาน

๔. การทบทวนและปรับปรุงแผนปฏิบัติการให้สอดคล้องกับบริบทที่เปลี่ยนแปลงไป โดยดำเนินการทุกปีหรือเมื่อมีสถานการณ์การเปลี่ยนแปลงที่สำคัญเกิดขึ้น

คณะที่ปรึกษาและคณะผู้จัดทำแผนปฏิบัติราชการสำนักงานปลัดกระทรวงมหาดไทย (พ.ศ. ๒๕๖๓ - ๒๕๖๕)

คณะที่ปรึกษา

นายฉัตรชัย พรหมเลิศ	ปลัดกระทรวงมหาดไทย
นายปวิณ ชำนิประศาสน์	รองปลัดกระทรวงมหาดไทย หัวหน้ากลุ่มภารกิจด้านกิจการความมั่นคงภายใน
นายบุญธรรม เลิศสุขีเกษม	รองปลัดกระทรวงมหาดไทย หัวหน้ากลุ่มภารกิจด้านพัฒนาชุมชนและส่งเสริมการปกครองท้องถิ่น
นายพรพจน์ เพ็ญพาส	รองปลัดกระทรวงมหาดไทย หัวหน้ากลุ่มภารกิจด้านสาธารณสุขและพัฒนาเมือง
นายสมคิด จันทมฤก	รองปลัดกระทรวงมหาดไทย ด้านบริหาร
นายทรงกลด สว่างวงศ์	รองผู้ว่าราชการจังหวัดกาฬสินธุ์ ช่วยราชการ สำนักงานปลัดกระทรวงมหาดไทย

คณะผู้จัดทำ

หัวหน้าหน่วยงานในสังกัดสำนักงานปลัดกระทรวงมหาดไทย	
นางสาววิรัชชา สงวนเสริมศรี	ผู้อำนวยการสำนักนโยบายและแผน สำนักงานปลัดกระทรวงมหาดไทย
ผู้อำนวยการกลุ่มงานในสังกัดสำนักนโยบายและแผน สำนักงานปลัดกระทรวงมหาดไทย	
นางจริยา ชุมพงศ์	ผู้อำนวยการกลุ่มงานนโยบายและแผนรวม สำนักนโยบายและแผน สำนักงานปลัดกระทรวงมหาดไทย
นายเอกลักษณ์ อุปรีรัตน์	นักวิเคราะห์นโยบายและแผนชำนาญการพิเศษ
นายศิริศักดิ์ วงศ์ภักดี	นักวิเคราะห์นโยบายและแผนปฏิบัติการ
นางลักขिता สุวัฒน์กิตติวงศ์	เจ้าพนักงานธุรการชำนาญงาน
นางสาวศิริพร มุลละ	พนักงานพิมพ์ ส ๔
นายธนภูมิ ไบทอง	พนักงานวิเคราะห์นโยบายและแผน
นางสาววันวิสาข์ นราสูงเนิน	เจ้าหน้าที่สนับสนุนงานมหาดไทย
ว่าที่ร้อยตรีหญิง สายรุ้ง จูด้วง	เจ้าหน้าที่สนับสนุนงานมหาดไทย



บำบัดทุกข์ บำรุงสุข

