



1669

# बाटเจ็บ पूवयजूकजेन

नप.गकपल ऐयमपुबुल्युपुनरु

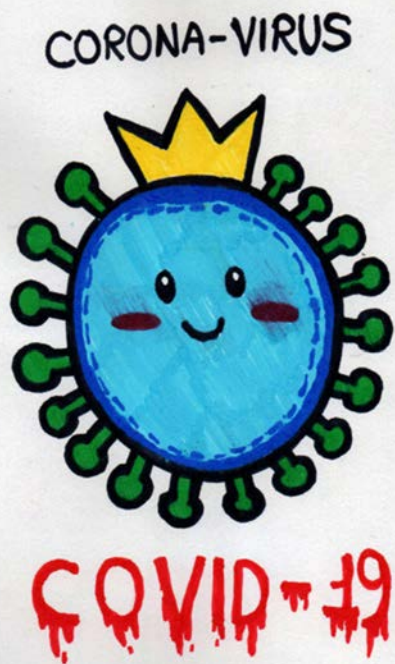
नयपुथुयुखुननुगुगुल सलखलवुखसुतुरुजूकजेन

रुंगपुयलबलरुयुगु

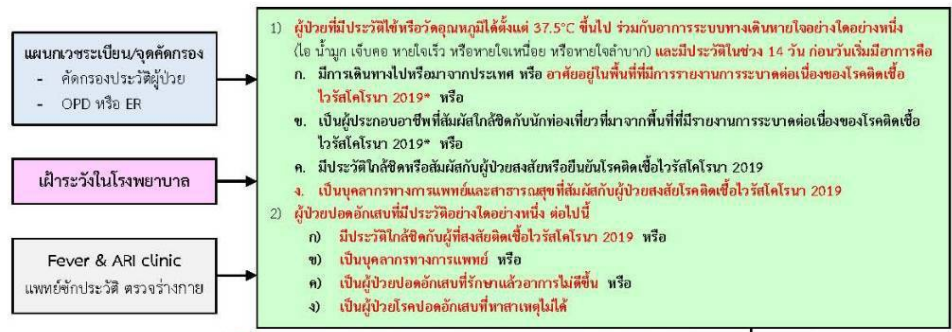


# หัวข้อบรรยาย

- รู้จักเชื้อไวรัสโคโรนา 2019
- วิธีการแพร่กระจายเชื้อไวรัสโคโรนา 2019
- คำแนะนำสำหรับการป้องกันการติดเชื้อและการแพร่กระจายของเชื้อไวรัสโคโรนา 2019
  - สำหรับประชาชนทั่วไป
  - สำหรับผู้ที่มีอาการของระบบทางเดินหายใจ
  - สำหรับผู้ที่มีความเสี่ยงต่อการติดเชื้อไวรัสโคโรนาสายพันธุ์ใหม่
- คำถามที่พบบ่อยเกี่ยวกับการป้องกันและการติดต่อของเชื้อไวรัสโคโรนา 2019
- สรุปคำแนะนำ



ฉบับปรับปรุง วันที่ 2 มีนาคม พ.ศ. 2563 สำหรับแพทย์และบุคลากรสาธารณสุข  
 แนวทางเวชปฏิบัติ การวินิจฉัย ดูแลรักษา และป้องกันการติดเชื้อในโรงพยาบาล  
 กรณีโรคติดเชื้อไวรัสโคโรนา 2019 (COVID-19)



\*พื้นที่ระบาดตาม <https://cdc.moph.go.th/viralpneumonia/intro.php>

ผู้ป่วยเข้าเกณฑ์

- 1) ให้ผู้ป่วยอยู่บริเวณที่จัดไว้ โถงน้ำหนักอนมัย หรือหากมีข้อบ่งชี้ในการรับให้เป็นผู้ป่วยในให้อยู่ในห้องแยกโรคเดี่ยว (single room หรือ isolation room) โดยไม่จำเป็นต้องเป็นห้อง AIR
- 2) บุคลากรสวม PPE ตามความเหมาะสม (กรณีทั่วไปให้ใช้ droplets ร่วมกับ contact precaution (gown, gloves, surgical mask, face shield) แต่หากมีการทำ aerosol generating procedure ให้บุคลากรสวมชุดป้องกันแบบ airborne ร่วมกับ contact precaution คือ สวมเสื้อกาวน์ชนิดกันน้ำ ถุงมือ หน้ากากชนิด N-95 กระบังหน้า (face shield) หรือแว่นป้องกันตา (goggles) และหมวกคลุมผม)
- 3) ถ่ายภาพรังสีปอด (film chest) และนำไปใช้เป็น portable x-ray
- 4) ตรวจสอบห้องปฏิบัติการพื้นฐาน พิจารณาคำนวณความเหมาะสม (ไม่จำเป็นต้องใช้ designated receiving area ให้ปฏิบัติตามมาตรฐานของห้องปฏิบัติการ)
- 5) การเก็บตัวอย่างส่งตรวจหาเชื้อไวรัส SARS-CoV2
  - ก) กรณีผู้ป่วยไม่มีการปอดอักเสบ เก็บ nasopharyngeal swab และ throat swab/oropharyngeal swab ใส่ทั้ง 2 swab ในหลอด UTM หรือ VTM หลอดเดียวกัน (อย่างน้อย 2 ml) จำนวน 1 ชุด
  - ข) กรณีผู้ป่วยมีอาการปอดอักเสบ และไม่ใส่ท่อช่วยหายใจ
    - เก็บเสมหะใส่ใน sterile container จำนวน 1 ชุด หรือ ใส่ในหลอด UTM หรือ VTM จำนวน 1 ชุด
    - เด็กอายุ < 5 ปี หรือผู้ที่ไม่สามารถเก็บเสมหะได้ ให้เก็บ nasopharyngeal swab และ throat swab/oropharyngeal swab หรือ suction ใส่ในหลอด UTM หรือ VTM เดียวกัน จำนวน 1 ชุด
  - ค) กรณีผู้ป่วยมีอาการปอดอักเสบ และใส่ท่อช่วยหายใจ เก็บ tracheal suction ใส่ในหลอด UTM หรือ VTM จำนวน 1 หลอด
- 6) รักษาตามอาการ\*

\* รายละเอียดการรักษา ยาต้านไวรัสที่ใช้ในการลดปริมาณไวรัสและลดความรุนแรง พิจารณาเป็นกรณี แนะนำให้ปรึกษาผู้เชี่ยวชาญ

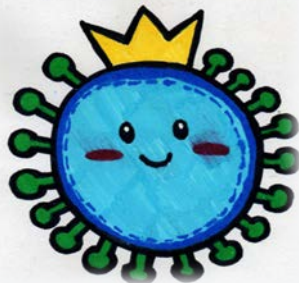
ผลการตรวจหาเชื้อไวรัสโคโรนา 2019

- ไม่พบเชื้อไวรัสโคโรนา 2019 (1 ห้องปฏิบัติการ)**
- 1) พิจารณาดูแลรักษาตามความเหมาะสม
  - 2) สามารถรักษาแบบผู้ป่วยนอกได้ หากไม่มีข้อบ่งชี้ในการนอนโรงพยาบาล และแนะนำการปฏิบัติตัว (self-quarantine) อย่างน้อย 14 วัน
  - 3) กรณีอาการไม่ดีขึ้นภายใน 48 ชั่วโมง พิจารณาส่งตรวจหาเชื้อไวรัส SARS-CoV2 ซ้ำ ได้ที่ห้องปฏิบัติการอ้างอิง

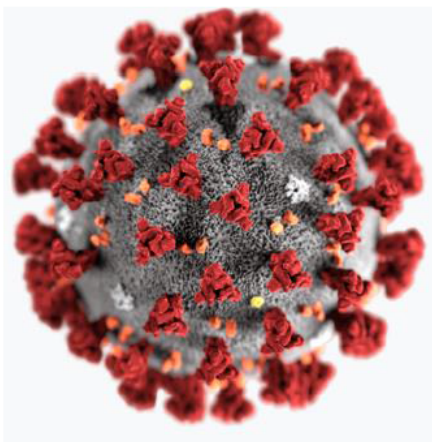
- ตรวจพบเชื้อไวรัสโคโรนา 2019**
- 1) Admit single isolation room หรือ cohort ward (ที่มีเฉพาะ confirmed case) ที่ระยะห่างระหว่างเตียงอย่างน้อย 1 เมตร
  - 2) กรณีอาการรุนแรง หรือต้องทำหัตถการที่มี aerosol ให้เข้าห้อง AIR
  - 3) Supportive treatment
  - 4) ปรึกษาผู้เชี่ยวชาญ
  - 5) การจำหน่ายผู้ป่วย (discharge) ให้พิจารณาจากอาการ และตรวจไม่พบเชื้อโดยห้องปฏิบัติการ 2 แห่ง โดยครั้งแรกให้ส่งห้องปฏิบัติการในพื้นที่แล้วนำส่งห้องปฏิบัติการอ้างอิงด้วย และตรวจซ้ำอีกครั้งห่างกันอย่างน้อย 48 ชั่วโมง
  - 6) ให้คำแนะนำในการดูแลตนเองหลังจากออกจากโรงพยาบาลอีก 14 วัน



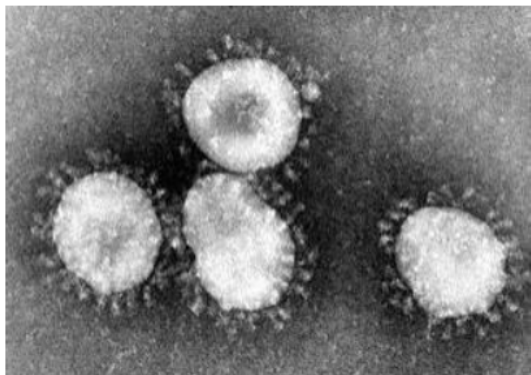
CORONA-VIRUS

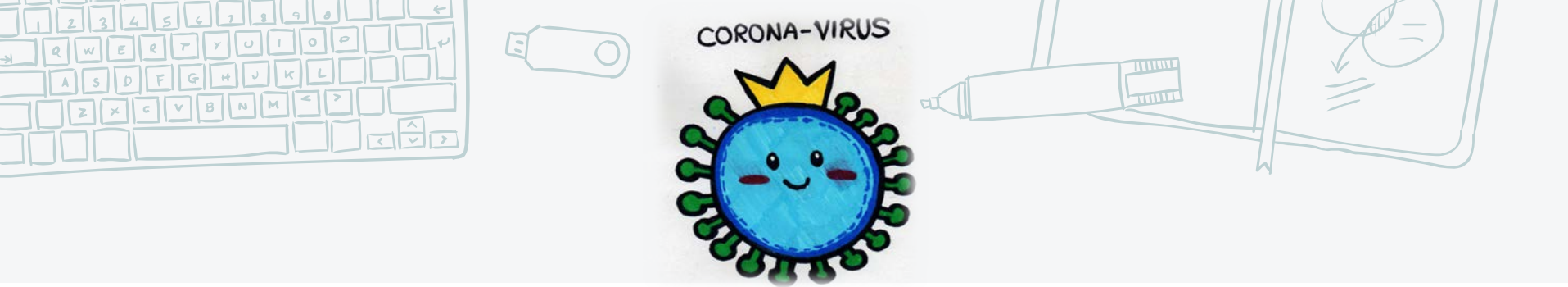


# เชื้อไวรัสโคโรนา

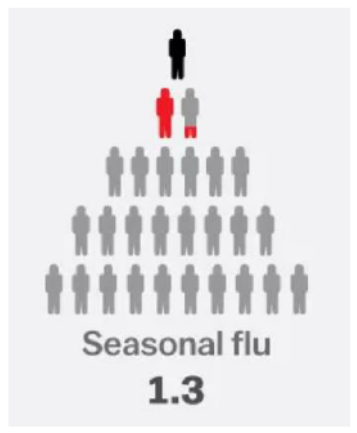
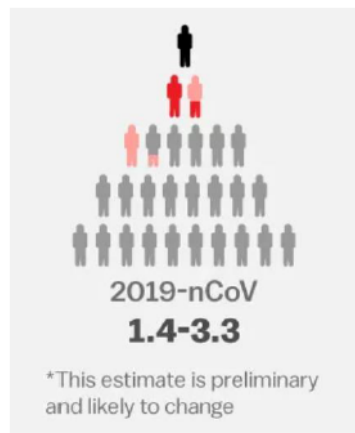
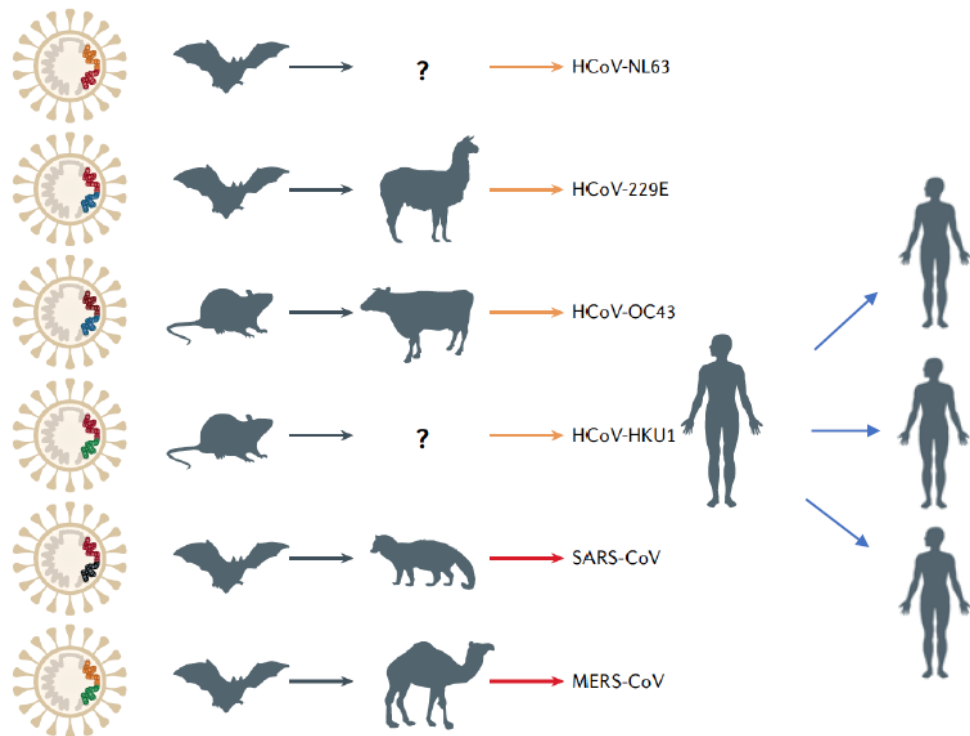


- เชื้อไวรัสที่พบในสัตว์เลี้ยงลูกด้วยนมและสัตว์ปีก
- เป็นที่ไวรัสที่มีเปลือกเป็นไขมันหุ้ม (enveloped virus)
- เป็นไวรัสชนิด RNA ขนาดใหญ่
- สามารถติดเชื้อในระบบทางเดินหายใจของมนุษย์
  - ไขหวัดทั่วไป CoV 229E, OC43, NL63, HKU1
  - ไวรัสซาร์ส SARS-CoV (ปี 2003)
  - ไวรัสเมอร์ส MERS-CoV (ปี 2012-2020)
  - ไวรัสโคโรนาสายพันธุ์ใหม่ Novel Coronavirus (ปี 2019 - ปัจจุบัน)

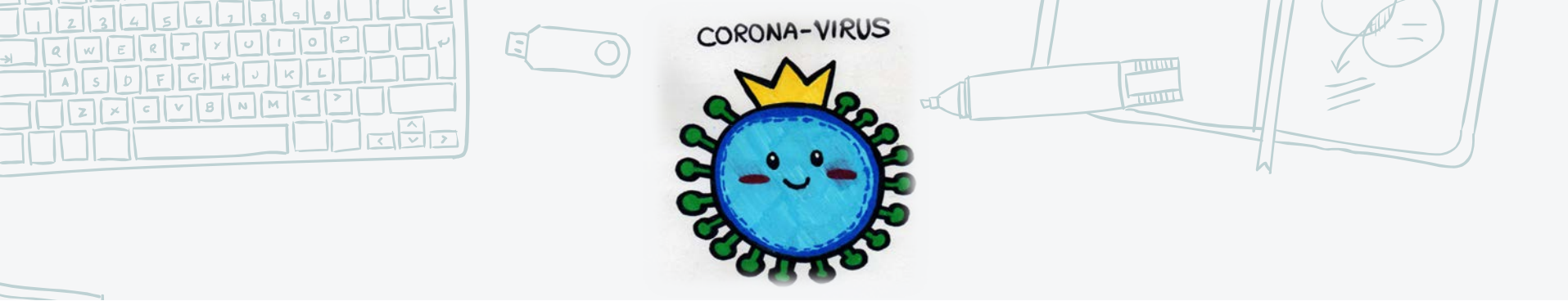




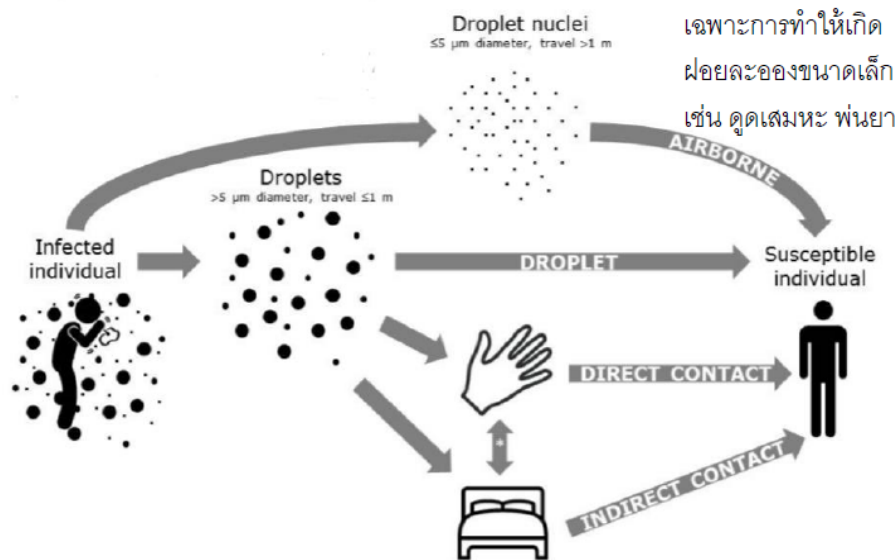
# การแพร่กระจายเชื้อไวรัสโคโรนาสายพันธุ์ใหม่



$R_0$  SARS CoV = 2-3  
 $R_0$  MERS CoV = 0.7



# การแพร่กระจายเชื้อไวรัสโคโรนาสายพันธุ์ใหม่ระหว่างคนสู่คน



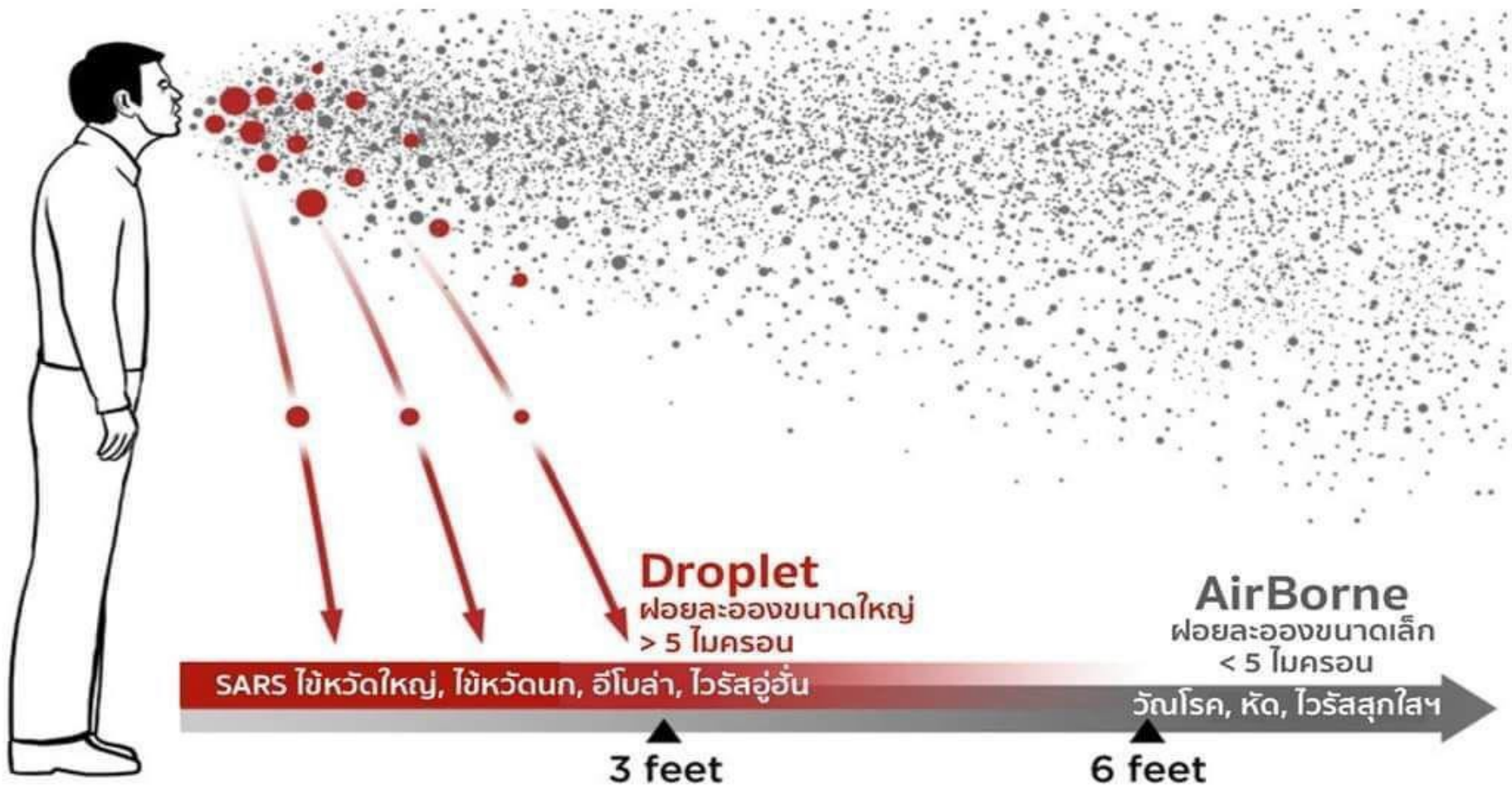
เฉพาะการทำให้เกิด  
ฝอยละอองขนาดเล็ก  
เช่น คุดเสมหะ พ่นยา

- ละอองฝอยของเชื้อ ผ่านทางการไอ จาม เหมือนเชือกกลุ่ม  
ใช้หวัดใหญ่ (Droplets transmission)
- สัมผัสสิ่งของที่ปนเปื้อนสารคัดหลั่ง แล้วมาสัมผัสบริเวณ  
จมูก ปาก ตา (Contacts transmission)



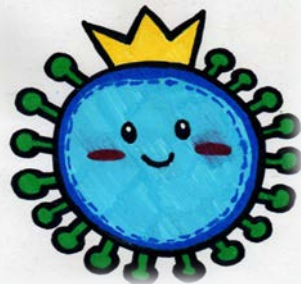
\* Transmission routes involving a combination of hand & surface = indirect contact.

Definition of 'Droplet' and 'Droplet nuclei' from Annex C: Respiratory droplets, in Natural Ventilation for Infection Control in Health-Care Settings, Atkinson J., et al., Editors. 2009: Geneva. © Jon Otter





CORONA-VIRUS



# การปฏิบัติตนเพื่อป้องกันการติดเชื้อและลดการแพร่กระจายของไวรัสโคโรนาสายพันธุ์ใหม่



ประชาชนทั่วไป

ผู้ที่ไม่มีอาการผิดปกติ



ผู้ที่มีอาการของระบบทางเดินหายใจ

ไข้ ไอ น้ำมูก จาม เจ็บคอ



ผู้ที่มีความเสี่ยงต่อเชื้อไวรัสโคโรนา

สายพันธุ์ใหม่ แต่ยังไม่มีอาการ





# เสี่ยงกับ **ไวรัสโคโรนาสายพันธุ์ใหม่** หรือไม่ ให้สังเกตตัวเอง



ประวัติเดินทางกลับจากประเทศเสี่ยง หรือ ประกอบอาชีพที่สัมผัสใกล้ชิดนักท่องเที่ยวที่มาจากพื้นที่เสี่ยง หรือ มีประวัติใกล้ชิดผู้ป่วยติดเชื้อ

**ใช่**

**ไม่ใช่**

มีอาการเจ็บป่วย  
ไข้ ไอ น้ำมูก เจ็บคอ หายใจหอบเหนื่อย

ดูแลตนเองตามปกติ  
หากเจ็บป่วยสามารถไปรับบริการตรวจที่สถานพยาบาลใกล้บ้านเพื่อประเมินอาการ

**ใช่**

**ไม่ใช่**

รับบริการตรวจที่สถานพยาบาลใกล้บ้านเพื่อประเมินอาการ

ควรสังเกตอาการตนเอง 14 วัน  
หากเจ็บป่วยสามารถไปรับบริการตรวจที่สถานพยาบาลใกล้บ้านเพื่อประเมินอาการ

## ผู้ที่ควรไปรับบริการตรวจที่โรงพยาบาล

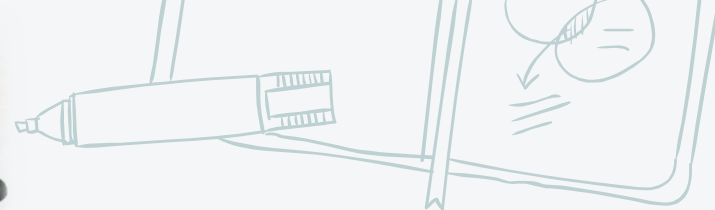
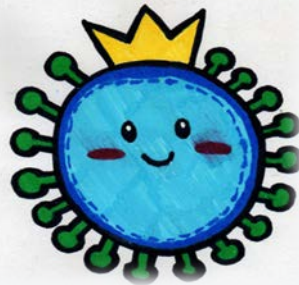
ผู้ที่มีประวัติเดินทางจากประเทศจีนหรือสัมผัสผู้ป่วยที่ได้รับการยืนยันว่าติดเชื้อไวรัสโคโรนาสายพันธุ์ใหม่ และมีอาการไข้ ไอ น้ำมูก เจ็บคอ หายใจหอบเหนื่อย



ที่มา อ.พญ.วรัชมน จันทระเบญจกุล  
โรงพยาบาลจุฬาลงกรณ์



CORONA-VIRUS



## การป้องกันการติดเชื้อไวรัสโคโรนาสายพันธุ์ใหม่



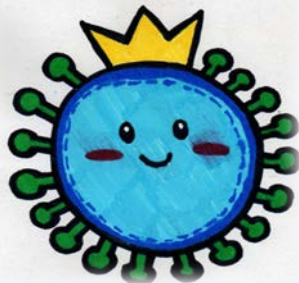
### ประชาชนทั่วไป

ผู้ที่ไม่มีอาการผิดปกติ

- หลีกเลี่ยงการเดินทางไปพื้นที่เสี่ยงที่มีการระบาด
- หลีกเลี่ยงการสัมผัสเยื่อบริเวณใบหน้า (ตา จมูก ปาก) ด้วยมือที่ไม่ได้ล้าง
- ล้างมือด้วยสบู่และน้ำ หรือแอลกอฮอล์เจล (อย่างน้อย 60% แอลกอฮอล์) อย่างน้อย 20 วินาที
  - โดยเฉพาะหลังไอ จาม, ก่อนสัมผัสบริเวณใบหน้า, หลังเข้าห้องน้ำ, ก่อนรับประทานอาหาร
- การใส่หน้ากากอนามัย
  - องค์การอนามัยโลกและ CDC ของสหรัฐอเมริกาไม่ได้แนะนำให้สุขภาพแข็งแรงใส่หน้ากากอนามัยในสถานการณ์ทั่วไป โดยแนะนำให้เฉพาะเมื่อต้องเป็นผู้ดูแลผู้ที่มีอาการเจ็บป่วย
  - ประเทศไทย แนะนำเพิ่มให้ใส่หน้ากากอนามัย ในกรณีที่มีโอกาสสัมผัสผู้ที่มีเสี่ยงต่อการติดเชื้อ
    - ทำงานที่มีความเสี่ยงต่อการรับเชื้อ เช่น โรงพยาบาล สนามบินคนขับรถ
    - มีโอกาสต้องไปอยู่ในที่ที่อาจใกล้ชิดผู้ป่วย เช่น สถานที่แออัด



CORONA-VIRUS



## ประเภทของการล้างมือ

การล้างมือทั่วไป

Normal hand washing

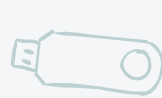
- ✓ สบู่ก่อนหรือสบู่เหลว
- ✓ ล้างมือและนิ้วมือ
- ✓ ระยะเวลา 15-30 วินาที
- ✓ เมื่อมีสิ่งสกปรก หรือเชื้อโรคบนมือ
- ✓ ต้องมีอ่างล้างมือ และผ้าเช็ดมือ

การล้างมือด้วยแอลกอฮอล์เจล

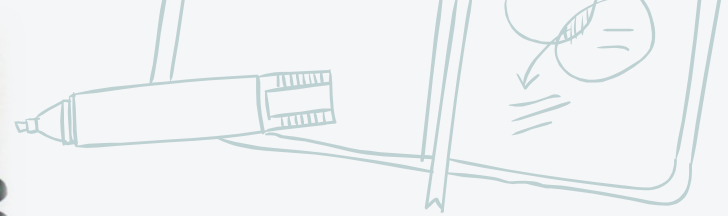
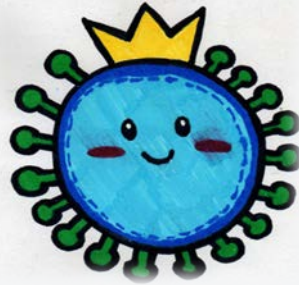
Alcohol gel handrub

- ✓ แอลกอฮอล์เจล
- ✓ ล้างมือและนิ้วมือ
- ✓ ระยะเวลา 15-20 วินาทีจนแห้ง
- ✓ เมื่อไม่มีสิ่งสกปรกบนมือ
- ✓ ที่ไหนก็ได้





CORONA-VIRUS



## การปฏิบัติตนของผู้ที่มีอาการของระบบทางเดินหายใจ



**ผู้ที่มีอาการของระบบทางเดินหายใจ**

ใช้ ใ้ ไอ น้ำมูก จาม เจ็บคอ

1. ใส่หน้ากากอนามัย เพื่อป้องกันการแพร่กระจายเชื้อ
2. เมื่อมีอาการไอหรือจาม
  - ให้ปิดปากและจุกด้วยกระดาษชำระ แล้วทิ้งในถังขยะหรือถุงพลาสติก หลังจากนั้นล้างมือทุกครั้ง
  - หากไม่มีกระดาษชำระให้ ให้ใช้ต้นแขนแทน
3. ควรอยู่ห่างจากผู้อื่นอย่างน้อย 1 เมตร และอยู่ในที่อากาศถ่ายเทสะดวก
4. ควรหยุดงาน/เรียนอย่างน้อย 7-14 วันขึ้นกับอาการ หรือจนกว่าแพทย์จะอนุญาต
5. ล้างมือด้วยสบู่และน้ำ หรือแอลกอฮอล์เจลเป็นประจำ
6. ไม่ใช้สิ่งของส่วนตัวร่วมกับผู้อื่น
7. ทำความสะอาดบริเวณที่สัมผัสเช่น เติ่งง โต๊ะ ห้องน้ำด้วย น้ำยาฟอกขาว (5% โซเดียมไฮโปคลอไรท์ 1 ส่วนต่อน้ำ 99 ส่วน)
8. การทำความสะอาดเสื้อผ้า และผ้าอื่นๆ สามารถซักด้วยผงซักฟอกธรรมดา หรือด้วยน้ำร้อนที่อุณหภูมิ 60-90 องศาเซลเซียส



CORONA-VIRUS



# ชนิดของหน้ากากอนามัย



	หน้ากากผ้า	หน้ากากอนามัย	หน้ากาก N95	หน้ากาก N95 และมีวาล์ว
ขนาดของสิ่งที่กรอง	> 10 ไมครอน ขึ้นกับชนิดของผ้า	> 5 ไมครอน	0.3 ไมครอน กรองได้ 95%	0.3 ไมครอน กรองได้ 95%
การใช้งาน	หลายครั้ง	ครั้งเดียว	ครั้งเดียว อาจใช้ได้ 2-5 ครั้ง ขึ้นกับการใช้งาน	ครั้งเดียว อาจใช้ได้ 2-5 ครั้ง ขึ้นกับการใช้งาน
ราคา	หลักหน่วย-สิบ	หลักหน่วย-สิบ	หลักสิบ-ร้อย	หลักร้อย
แนะนำสำหรับ	ผู้ที่ไม่ป่วย ต้องซักบ่อยๆ	ผู้ป่วย และผู้ที่มีความเสี่ยง ต่อการรับเชื้อ	บุคลากรทางการแพทย์	บุคลากรทางการแพทย์

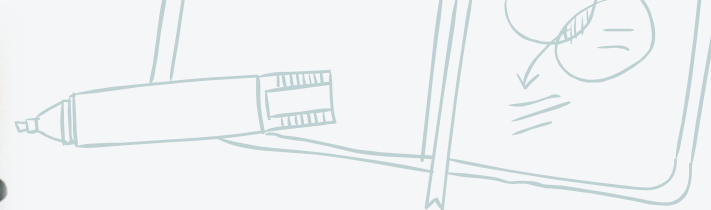
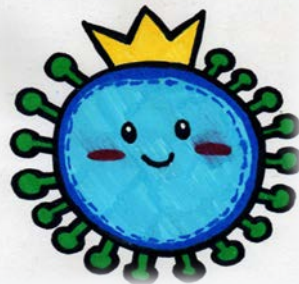


## คุณสมบัติของหน้ากากอนามัย

1. กันน้ำ
2. กรองอนุภาคและแบคทีเรียขนาดเล็กได้
3. สามารถหายใจผ่านได้



CORONA-VIRUS



## วิธีใส่หน้ากากอนามัยให้ถูกต้อง

### ขั้นตอนการใส่หน้ากากอนามัย



ล้างมือให้สะอาด  
ก่อน-หลังสวม  
และถอดหน้ากากทุกครั้ง



จับสายคล้องหู  
ทั้ง 2 ข้าง



สวมคลุมจมูกและปาก  
หีบด้านสีเข้มออก



ดัดลวดให้แนบกับ  
สันจมูกและใบหน้า



ดึงขอบล่างให้  
คลุมใต้คาง

1 ล้างมือให้สะอาดก่อนใส่หน้ากากอนามัยทุกครั้ง

2 หันสีเข้มออกด้านนอก เนื่องจากมีสารเคลือบ  
กันละอองของเหลวป้องกันเชื้อโรค

3 สีอ่อนอยู่ด้านใน เนื่องจากมีเยื่อบุแผ่นกรอง  
ขนาดเล็ก เพื่อป้องกันสารคัดหลั่งของผู้ใส่  
ไม่ให้ออกจากตัวเราสู่สิ่งแวดล้อม

4 ปรับบริเวณลวดให้แนบชิดกับสันจมูก

5 ปรับหน้ากากให้ครอบคลุม จมูก ปาก จนถึงคาง

6 กรณีมีการพูดคุยสื่อสารกับบุคคลอื่น ควรพูดผ่านหน้ากาก

7 เมื่อใช้หน้ากากเสร็จแล้ว ควรถอดหน้ากาก  
ออกจากที่คล้องหูแล้วทิ้งขยะทันที

8 หลีกเลี่ยงการสัมผัสบริเวณส่วนกลางของหน้ากาก  
เนื่องจากอาจมีส่วนของสารคัดหลั่งติดอยู่

9 เมื่อทิ้งหน้ากากอนามัยแล้วควรล้างมือให้สะอาดทันที





CORONA-VIRUS



## วิธีใส่หน้ากาก N95 ให้ถูกต้อง

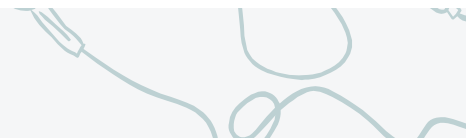
- แนะนำเฉพาะบุคลากรทางการแพทย์ที่ต้องดูแลผู้ป่วยอย่างใกล้ชิด และมีโอกาสที่เชื้อจะเปลี่ยนเป็นลักษณะละอองฝอยขนาดเล็ก (airborne transmissions)
- ต้องทำ fit test ก่อนการใส่เพื่อประเมินขนาดของหน้ากากที่เหมาะสม
- ต้องทำ fit check ทุกครั้ง
- ต้องใส่และถอดอย่างถูกต้องเสมอ



Fit test



Fit check



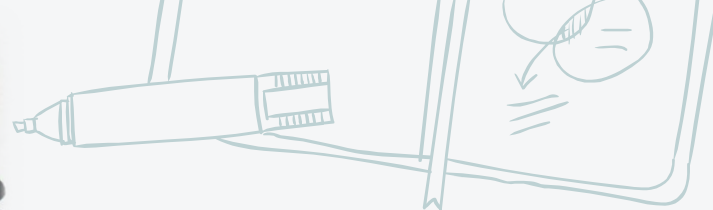
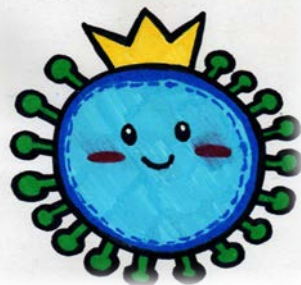
# PPE & objectives

ชนิด	วัตถุประสงค์
mask	N95 ป้องกัน airborne Surgical ป้องกัน droplets
gloves	ถุงมือ Disposable ป้องกันมือเราไม่ให้สัมผัสเชื้อจากผู้ป่วย ถุงมือ Sterile ป้องกัน ผู้ป่วยไม่ให้สัมผัสเชื้อจากมือเรา
Gown or apron	ป้องกันลำตัว
Goggles	ป้องกันตา
boots	เท้าไม่ให้สัมผัสสิ่งคัดหลั่งจากผู้ป่วยและสิ่งแวดล้อม

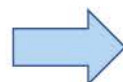
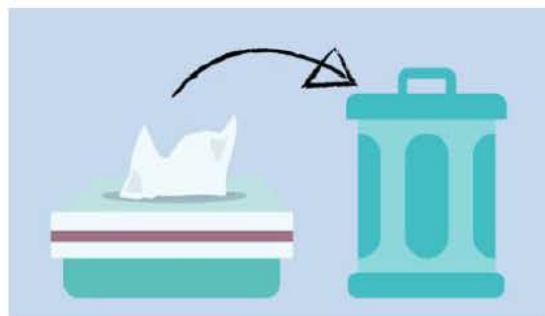
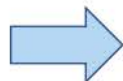


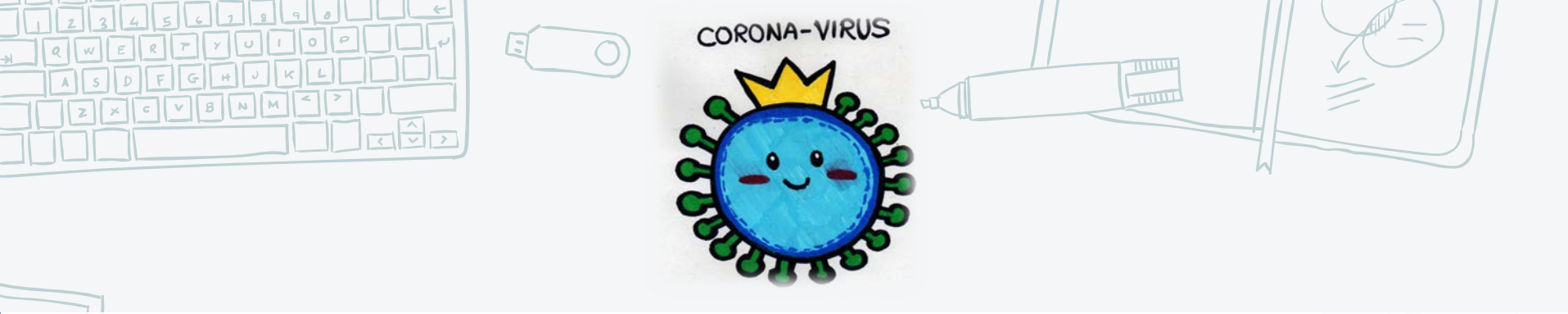


CORONA-VIRUS

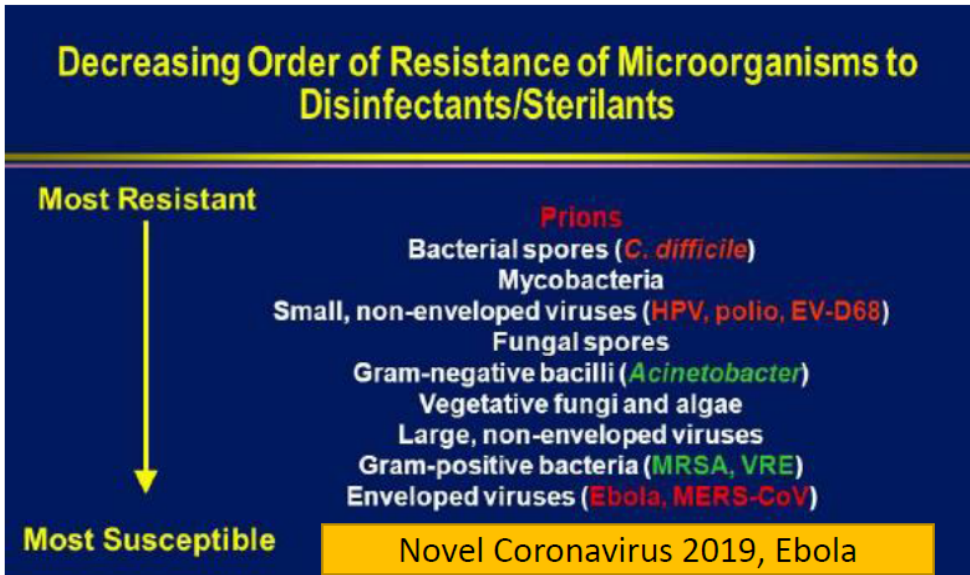


## สุขลักษณะเมื่อไอหรือจาม





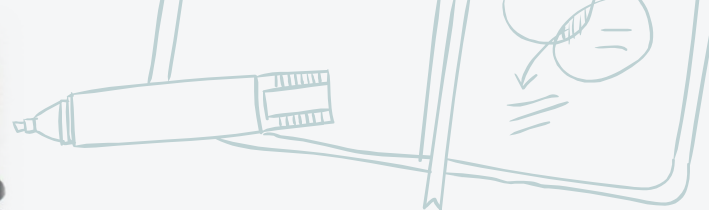
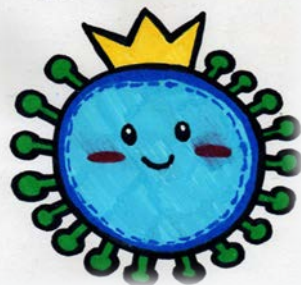
# สารทำความสะอาดที่สามารถฆ่าเชื้อไวรัสโคโรนา



- 70% ethyl alcohol
- Sodium hypochlorite (0.1-0.5%) สารฟอกขาว เช่น Clorox, Haiter
- 1% povidone-iodine
- 0.12% Chloroxylenol
- 50% isopropanol
- 0.05% benzalkonium chloride (quaternary ammonium compound)
- 50ppm iodine in iodophor
- 0.23% sodium chlorite
- 1% cresol soap (sodium alkyl-benzene sulfonate)
- 0.5-7.0% hydrogen peroxide



CORONA-VIRUS



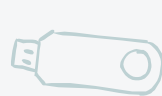
# คำแนะนำสำหรับการลดการแพร่กระจายเชื้อไวรัส โคโรนาสายพันธุ์ใหม่



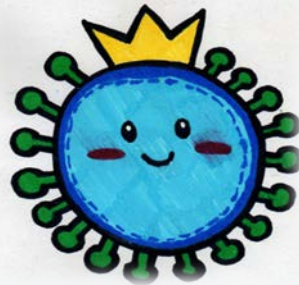
- เฝ้าระวังตนเอง อย่างน้อย 14 วัน
- หากมีอาการ ไข้ ไอ น้ำมูก เจ็บคอ ควรไปพบแพทย์ โดย  
ระหว่างเดินทาง ให้
  - ใส่หน้ากากอนามัย
  - เดินทางด้วยรถส่วนตัว และเปิดหน้าต่าง (หากเป็นไปได้)
  - เมื่อไปถึงโรงพยาบาล ให้แจ้งเจ้าหน้าที่ว่ามีประวัติเสี่ยงเพื่อที่จะ  
ได้แยกไปยังจุดแยกโรคของแต่ละโรงพยาบาล

ผู้ที่มีความเสี่ยงต่อเชื้อไวรัสโคโรนา  
สายพันธุ์ใหม่ แต่ยังไม่มีอาการ





CORONA-VIRUS



## คำแนะนำนักศึกษาและสถานศึกษาที่ผู้เดินทาง กลับมาจากพื้นที่ระบาด

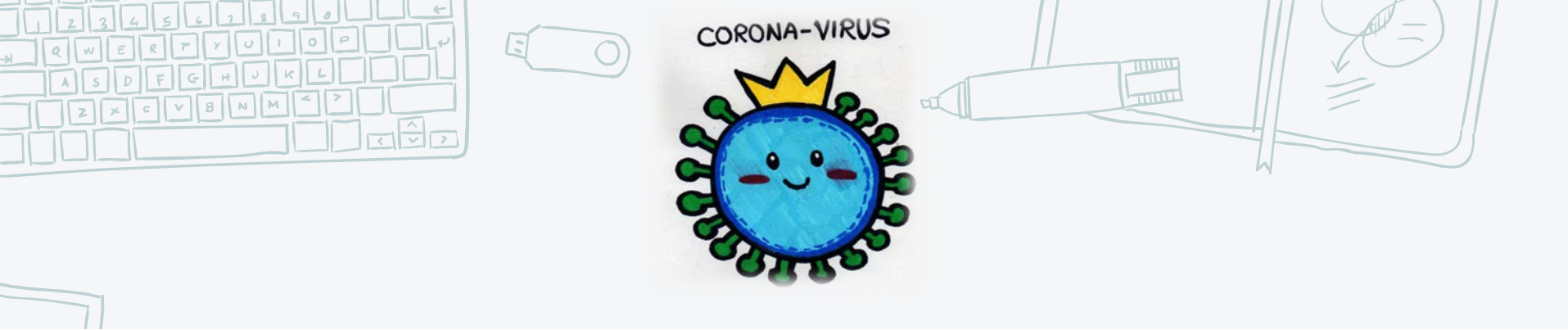
### ก่อนเดินทางกลับมาจากพื้นที่ระบาด

1. หลีกเลี่ยงการเข้าไปในพื้นที่แออัด หรือชุมชน  
สาธารณะที่มีคนอยู่เป็นจำนวนมาก และหลีกเลี่ยง  
การคลุกคลีใกล้ชิดกับผู้ป่วยระบบทางเดินหายใจ
2. ควรล้างมือบ่อยๆ ด้วยน้ำและสบู่ หรือแอลกอฮอล์  
เจล
3. หากมีอาการป่วย ให้สวมหน้ากากอนามัย และ  
หลีกเลี่ยงการคลุกคลีกับผู้อื่น หากอาการไม่ดี ให้  
ไปพบแพทย์

### หลังเดินทางกลับมายังประเทศไทย

1. ให้ความร่วมมือปฏิบัติตามขั้นตอนการคัดกรอง  
ผู้เดินทาง และมาตรการป้องกันควบคุมโรคของ  
กระทรวงสาธารณสุข
2. สังเกตอาการป่วยของตนเอง ภายใน 14 วัน หาก  
มีอาการผิดปกติ ควรรีบไปพบแพทย์ โดยให้สวม  
หน้ากากอนามัยและแจ้งประวัติเดินทาง
3. ควรงดออกไปในที่ชุมชนสาธารณะที่มีคนอยู่  
จำนวนมาก
4. งดการใช้สิ่งของร่วมกับผู้อื่น

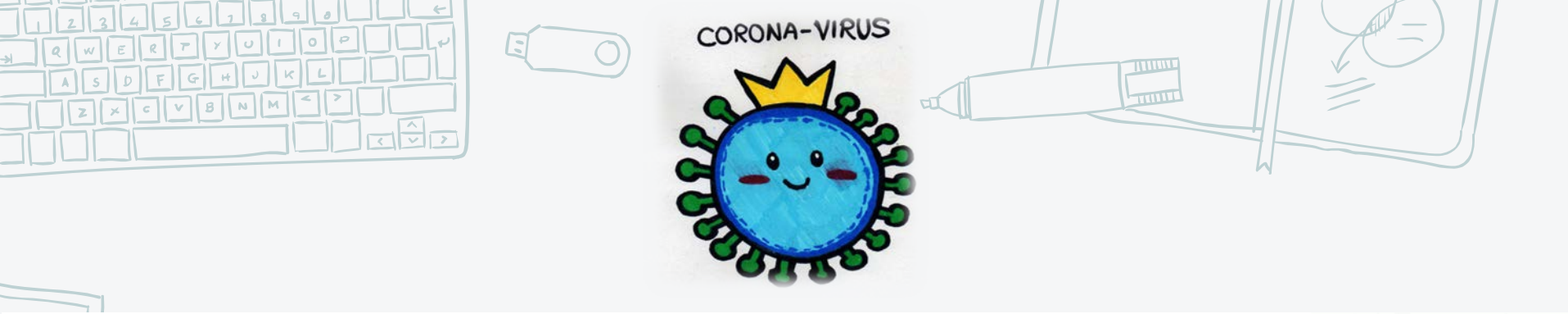




## คำแนะนำระดับองค์กร/สถานศึกษา

1. ให้ความรู้ คำแนะนำ หรือจัดหาสื่อประชาสัมพันธ์เกี่ยวกับการป้องกันการแพร่กระจายเชื้อในหน่วยงาน
2. จัดหาแอลกอฮอล์เจล หรือสถานที่สำหรับล้างมือ บริเวณทางเข้าต่างๆ และห้องน้ำ
3. จัดให้มีการทำความสะอาดในพื้นที่ที่ใช้งานบ่อยๆ ถี่มากขึ้น เช่น ประตู ลิฟท์ และแนะนำให้ทำความสะอาดสิ่งของต่างๆ เช่น โต๊ะทำงาน คอมพิวเตอร์
4. ควรมีห้องพยาบาลแยกกับผู้อื่น และมีเจ้าหน้าที่ เพื่อประสานงาน และจัดทำบันทึกข้อมูลการป่วย และให้การดูแลรักษาเบื้องต้น รวมทั้งมีแนวทางการในการคัดแยกผู้ป่วยและส่งต่อ
5. คัดกรองพนักงานก่อนทำงาน หากพบว่าป่วย ควรให้หยุดงาน เพื่อป้องกันการแพร่กระจายของเชื้อ
6. หากมีผู้ป่วยจำนวนมากในสถานที่หนึ่ง ควรปิดการทำงานชั่วคราว
7. พิจารณาเลื่อนหรืองดการจัดกิจกรรมที่ต้องชุมนุมคนจำนวนมาก



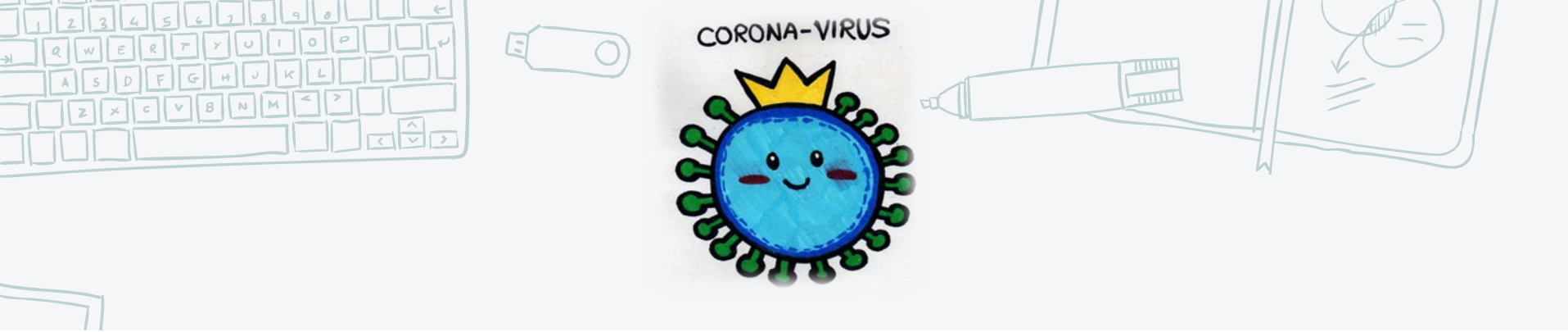


## คำถามเกี่ยวกับไวรัสโคโรนา 2019 (COVID-19)

Q: การรับสินค้าที่ส่งมาจากประเทศจีน ปลอดภัยไหม สามารถติดเชื้อได้หรือไม่

A: ปลอดภัย การรับสินค้าที่ส่งมาจากประเทศจีน ไม่มีความเสี่ยงต่อการติดเชื้อจากการศึกษาก่อนหน้า พบว่าไวรัสโคโรนา ไม่สามารถมีชีวิตอยู่บนสิ่งของได้นาน





## คำถามเกี่ยวกับไวรัสโคโรนา 2019 (COVID-19)

Q: ไวรัสโคโรนาสายพันธุ์ใหม่ อยู่ในสิ่งแวดล้อมได้นานเท่าไร

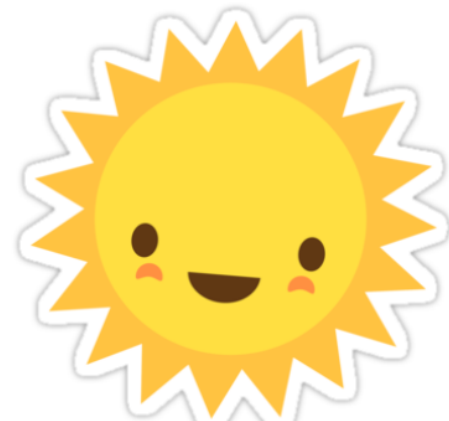
A: ยังไม่มีข้อมูลของไวรัสโคโรนาสายพันธุ์ใหม่

ข้อมูลของเชื้อเมอร์ส ซึ่งเป็นไวรัสโคโรนาสายพันธุ์หนึ่ง พบว่า

- อยู่บนพื้นผิวของโลหะได้ 48 ชั่วโมง ที่อุณหภูมิ 20 องศาเซลเซียส และความชื้น 40%
- อยู่บนพื้นผิวของโลหะได้ 8-24 ชั่วโมง ที่อุณหภูมิ 30 องศา แต่หากอุณหภูมิสูงขึ้นจะมีชีวิตสั้นลง

เชื้อไวรัสนี้ ถูกทำลายเมื่อโดนความร้อน รังสีอัลตราไวโอเล็ต น้ำยาทำความสะอาด

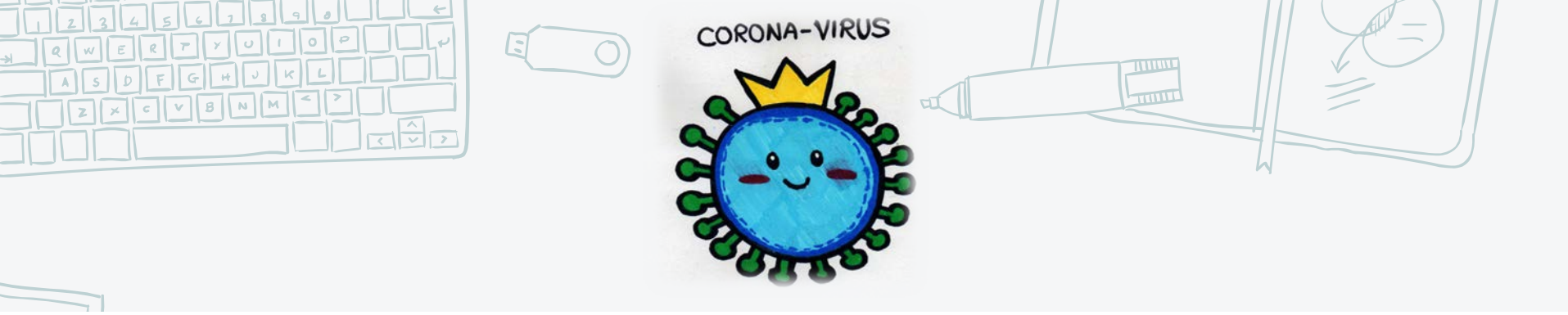
ถูกทำลายด้วย 62-70% แอลกอฮอล์ ภายใน 1 นาที



van Doremalen N, Bushmaker T, Munster VJ. Stability of Middle East respiratory syndrome coronavirus (MERS-CoV) under different environmental conditions. *Eurosurveillance*. 2013;18(38):20590.

<https://www.ecdc.europa.eu/en/factsheet-health-professionals-coronaviruses>

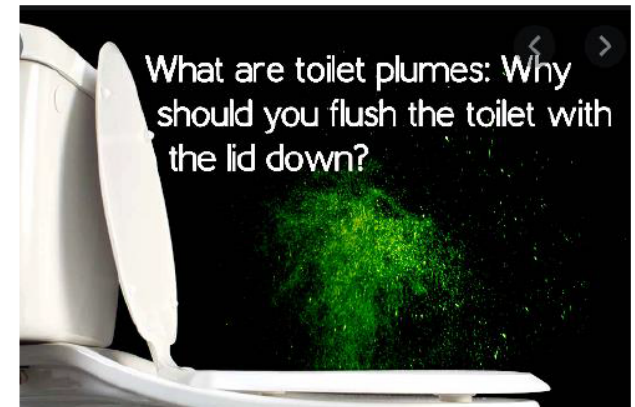
Kampf G. JHI 2020



## คำถามเกี่ยวกับไวรัสโคโรนา 2019 (COVID-19)

Q: ไวรัสโคโรนาสายพันธุ์ใหม่ สามารถติดต่อผ่านทางอุจจาระได้หรือไม่

A: มีรายงานพบเชื้อไวรัสโคโรนาในอุจจาระได้ และอาจจะมีโอกาสแพร่จากอุจจาระได้  
ดังนั้น เวลากดชักโครก ให้ปิดฝา และล้างมือทุกครั้ง







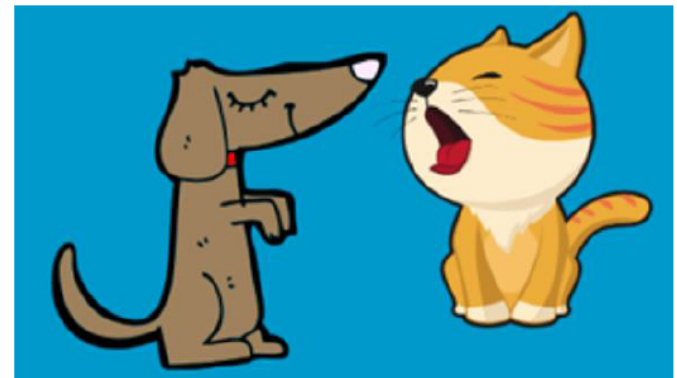
## คำถามเกี่ยวกับไวรัสโคโรนา 2019 (COVID-19)

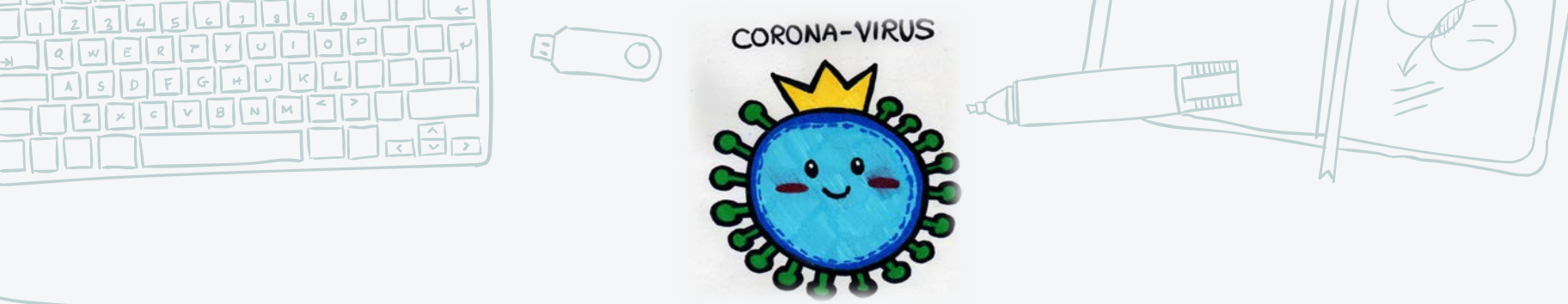
Q: สัตว์เลี้ยงสามารถแพร่เชื้อไวรัสโคโรนาสายพันธุ์ใหม่ได้ไหม

A: ขณะนี้ยังไม่มีหลักฐานว่า สัตว์เลี้ยง (สุนัขและแมว) สามารถติดเชื้อได้

แต่ การล้างมือหลังสัมผัสสัตว์เลี้ยง เป็นสิ่งที่ควรทำ เนื่องจากสามารถป้องกันเชื้อแบคทีเรียอื่นๆ ได้

และ แนะนำไม่ให้ใกล้ชิดหรือรับประทานสัตว์ที่เสียชีวิต



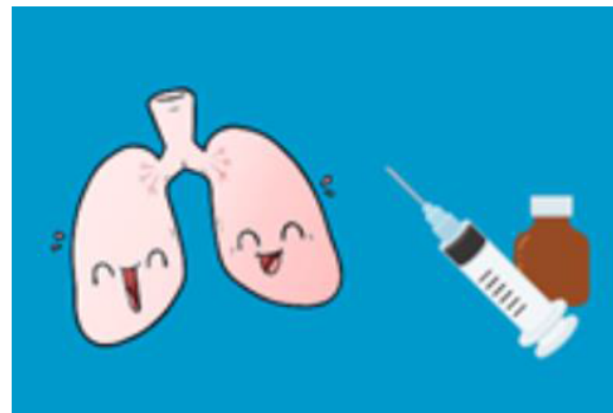


## คำถามเกี่ยวกับไวรัสโคโรนา 2019 (COVID-19)

Q: วัคซีนป้องกันปอดอักเสบสามารถป้องกันไวรัสโคโรนาสายพันธุ์ใหม่ได้หรือไม่

A: ไม่สามารถป้องกันได้ ขณะนี้วัคซีนยังอยู่ระหว่างการพัฒนา

อย่างไรก็ตามวัคซีนป้องกันไข้หวัดใหญ่ และป้องกันปอดอักเสบจากเชื้อแบคทีเรียนิวโมคอคคัส มีประโยชน์ในเด็ก ผู้สูงอายุ และผู้ป่วยกลุ่มเสี่ยงที่มีโรคประจำตัว เช่น โรคปอด โรคหัวใจ โรคตับ โรคไต โรคภูมิคุ้มกันบกพร่อง





## คำถามเกี่ยวกับไวรัสโคโรนา 2019 (COVID-19)

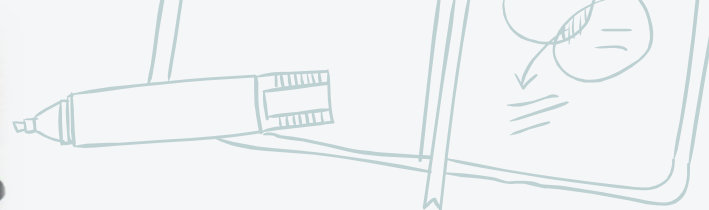
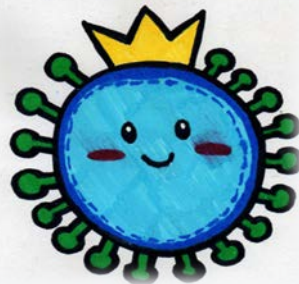
Q: การล้างจมูกหรือบ้วนปากสามารถป้องกันการติดเชื้อไวรัสโคโรนาสายพันธุ์ใหม่ได้หรือไม่

A: ไม่สามารถป้องกันได้





CORONA-VIRUS



# คำแนะนำสำหรับการป้องกันการติดเชื้อไวรัสโคโรนา สายพันธุ์ใหม่ 2019



**ประชาชนทั่วไป**

ผู้ที่ไม่มีอาการผิดปกติ

ล้างมือบ่อยๆ โดยเจฟาก่อนสัมผัสใบหน้า



**ผู้ที่มีอาการของระบบทางเดินหายใจ**

ไข้ ไอ น้ำมูก จาม เจ็บคอ

สวมหน้ากากอนามัย และล้างมือบ่อยๆ

งดเดินทางไปที่ชุมชน อยู่ห่างกับผู้อื่นอย่างน้อย 1 เมตร



**ผู้ที่มีความเสี่ยงต่อเชื้อไวรัสโคโรนาสายพันธุ์ใหม่**

แต่ยังไม่มีอาการ

ให้เฝ้าสังเกตอาการ 14 วัน

**ผู้ที่ควรใส่หน้ากากอนามัย คือ**

1. ผู้ที่มีอาการทางเดินหายใจ
2. ผู้ที่ดูแลผู้ที่มีอาการทางเดินหายใจ
3. ผู้ที่มีโอกาสใกล้ชิดผู้ที่เป็นโรค เช่น ทำงานในโรงพยาบาล ขับรถ หรืออยู่ในสถานที่แออัด



โรงพยาบาลระยอง

หน้าหลัก

โพสต์

รูปภาพ

รีวิว

เกี่ยวกับ

วิดีโอ

ชุมชน

สร้างเพจ

โพสต์



โรงพยาบาลระยอง

เมื่อวานนี้ เวลา 21:06 น. · 🌐

รายงานประจำวันสถานการณ์

#โรคติดเชื้อไวรัสโคโรนา 2019

ศูนย์ปฏิบัติการภาวะฉุกเฉินด้านการแพทย์และสาธารณสุข

สำนักงานสาธารณสุขจังหวัดระยอง

ข้อมูล วันที่ 4 มีนาคม 2563 เวลา 17.20 น.... ดูเพิ่มเติม

### COVID-19 Daily Report

รายงานประจำวันสถานการณ์โรคติดเชื้อไวรัสโคโรนา 2019  
ศูนย์ปฏิบัติการภาวะฉุกเฉินด้านการแพทย์และสาธารณสุข  
สำนักงานสาธารณสุขจังหวัดระยอง

ข้อมูล วันที่ 4 มีนาคม 2563 เวลา 17.20 น.

#### สถานการณ์โรคต่างประเทศ

ผู้ติดเชื้อยืนยัน 93,455 ราย  
เสียชีวิต 3,198 ราย

ผู้ป่วยยืนยันในประเทศจีน 80,270 ราย  
เสียชีวิต 2,981 ราย

สถานการณ์จากสื่อกรองผู้ประวัติดังกล่าวมาจากพื้นที่ระบาด (ตั้งแต่วันที่ 8 ม.ค. - 4 มี.ค. 63) จังหวัดระยอง

พวกรวม	4 มี.ค.63	รวม	มี.ค.63	รวม
พ.ก.หวัด	584	7,330	2	17
พ.เลอขน/ตติง	1	287	1	18
สนามบินผู้โดยสาร	0	62,455	0	0

#### สถานการณ์โรคประเทศไทย

วันที่ 4 มีนาคม 2563 เวลา 09.30 น.

ผู้ติดเชื้อยืนยัน (รวม)	เสียชีวิต	ผู้ติดเชื้อยืนยันสะสม (รวม)	เสียชีวิตสะสม (รวม)
43	1	3,699	19

ผู้ติดเชื้อจากต่างประเทศ (รวม)

ประเทศ	จำนวน
จีน	3,169,194
เกาหลี	103,186

ผู้ติดเชื้อจากคนไทย (รวม)

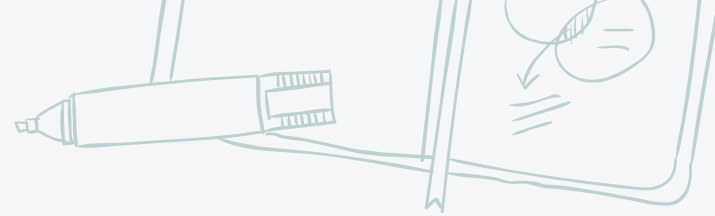
จังหวัด	จำนวน
ระยอง	720,770
อื่นๆ	75,697

#### สถานการณ์โรคจังหวัดระยอง

วันที่ 4 มีนาคม 2563 เวลา 18.00 น.

วันที่	เคส	อายุ (ปี)	สัญชาติ	ผู้ป่วยยืนยัน	ผู้ป่วยเสียชีวิต	สถานที่	หมายเหตุ
30	พช	55	พม่า	24	0	บ้านฉาง	ป่วยด้วย SARS-CoV-2 วันที่ 4 มี.ค.63

\*\* รองผู้ว่าฯ สั่งปิดโรงเรียนในจังหวัดระยอง 2019 (COVID-19)  
\*\* มีรายงานผู้เสียชีวิต COVID-19 สมุทรปราการ 8 มี.ค. - 4 มี.ค.63 จำนวน 91 ราย  
\*\* ผู้ป่วยจากชายแดนตอนบน (พ.บ.) รวม 35 ราย  
\*\* วันที่พบผู้ป่วยเข้าเกณฑ์ PUI จำนวน 3 ราย (พ.บ.ระยอง, ระยอง และ สภ.ต.ท.ระยอง)



# โรคติดเชื้อไวรัสโคโรนา 2019 ป้องกันได้ โดย



1. 1. ล้างมือด้วยน้ำ และสบู่ หรือแอลกอฮอล์เจลล้างมือ

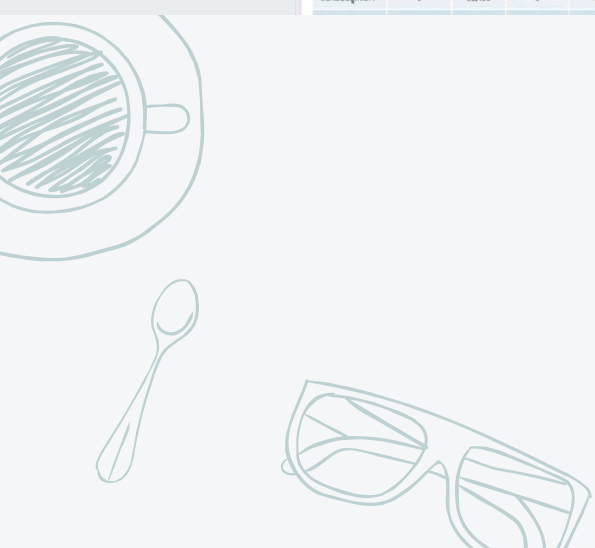
2. 2. ปิดปาก ปิดจมูก เวลาไอ จาม ด้วยกระดาษทิชชู หรือ ต้นแขนด้านใน

3. 3. หลีกเลี่ยงการสัมผัสใกล้ชิดกับผู้ที่มีอาการติดเชื้อระบบทางเดินหายใจหรืออาการคล้ายไข้หวัด

4. 4. ปรุงอาหารประเภทเนื้อสัตว์และไข่ให้สุกด้วยความร้อน

5. 5. สวมอุปกรณ์ป้องกันเมื่อต้องสัมผัสกับสัตว์ป่ามีชีวิต หรือสัตว์เลี้ยงในฟาร์ม

จัดทำ : 20/02/63 ที่มา : World Health Organization





กรมอนามัย  
DEPARTMENT OF HEALTH

COVID-19

friv riumulii

# แนวทางการจัดการด้านสุขอนามัย และอนามัยสิ่งแวดล้อม



กรณี **Home Quarantine**  
(การจัดระบบควบคุมไว้สังเกต)

# แนวทางการจัดการด้านสุขอนามัยและอนามัยสิ่งแวดล้อม

## กรณี Home Quarantine (การจัดระบบควบคุมไว้สังเกต)



# Home Quarantine



1

บ้าน



2

อาคารชุด

1

อยู่คนเดียว

1

อยู่คนเดียว

2

อยู่ร่วมกับครอบครัว

2

อยู่ร่วมกับครอบครัว



3

อยู่ร่วมกับคนอื่น



# มาตรการ 3 ล

## ลด

ลดความเสี่ยงจากการสัมผัส



ล้างมือด้วยน้ำและสบู่ หรือ แอลกอฮอล์เจลให้บ่อยขึ้น โดยเฉพาะเมื่อเข้าไปอยู่ในพื้นที่สาธารณะ

## เลี่ยง

เลี่ยงไม่เข้าไปที่ระบาดของโรค



หลีกเลี่ยงการไปในพื้นที่ที่มีคนหนาแน่น หากจำเป็นต้องไป ให้ใส่หน้ากากผ้าทุกครั้ง

## ดูแล

ดูแลสุขภาพตนเองและสังคม



รักษาสุขภาพตนเอง กินร้อน ช้อนกลาง ทำร่างกายให้แข็งแรง

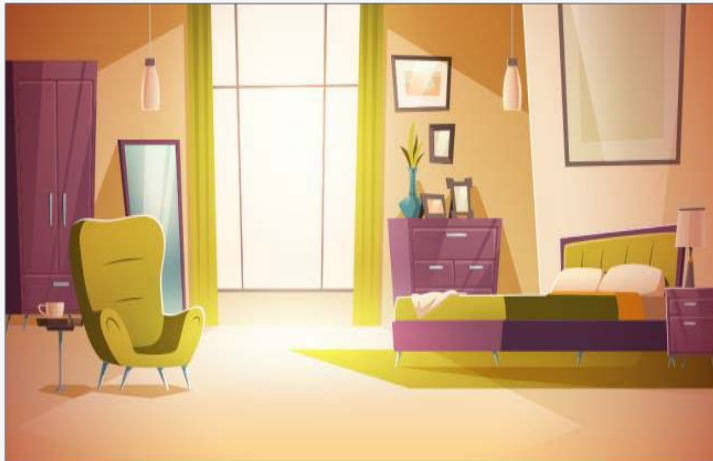


รักษาสุขภาพสังคม เมื่อกลับจากพื้นที่เสี่ยง ดูแลตนเองไม่น้อยกว่า 14 วัน

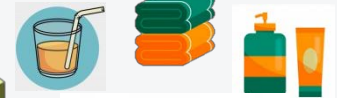
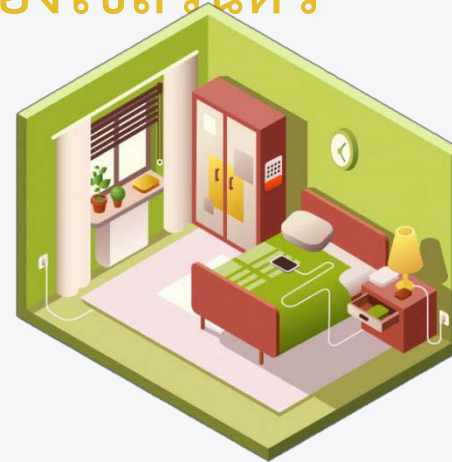
กรณีต้องอยู่ร่วมกับครอบครัว/พักร่วมกับผู้อื่น

# ที่พัก สิ่งของ เครื่องใช้ส่วนตัว

กรณีแยกสถานที่ชัดเจน >>>



ห้องพักโปร่ง ระบายอากาศดี  
มีแสงแดดเข้าถึง



แยกห้องนอน ของใช้ส่วนตัว



แยกทางความ

สะอาด

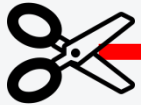
กรมอนามัย

# อาหารและน้ำ

กรณีแยกสถานที่ชัดเจน



แยกรับประทานอาหาร



กรณีต้องอยู่ร่วมกับครอบครัว/พักร่วมกับผู้อื่น



ไม่ใช่ของส่วนตัว ไม่ดื่มแก้วและไม่รับประทานอาหารสำหรับเดียวกับที่เดินทำงานมาจากพื้นที่เสี่ยง และแยกทำความสะอาด

- ไม่รับประทานอาหารร่วมกับคนในครอบครัว
- ตักแบ่งอาหารมารับประทานต่างหาก
- เก็บล้างภาชนะ ด้วยน้ำยาฆ่าเชื้อ ฉีดให้แห้งและตากแดด

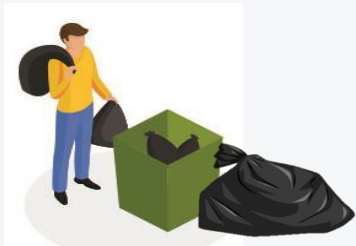


กรณีแยกสถานที่ชัดเจน

กรณีต้องอยู่ร่วมกับครอบครัว/พักร่วมกับผู้อื่น

## การจัดการขยะและการดูแลส้วม

### การจัดการขยะ



ให้แยกขยะ เป็น 2 ประเภท แล้วใส่ลงถังเพื่อให้ อปท. เก็บขนนำไปกำจัดต่อไป

**ขยะทั่วไป** (เช่น ถุงพลาสติก ภาชนะใส่อาหารแบบใช้ครั้งเดียว ขวด เป็นต้น) ให้เก็บรวบรวมเป็นขยะทั่วไป

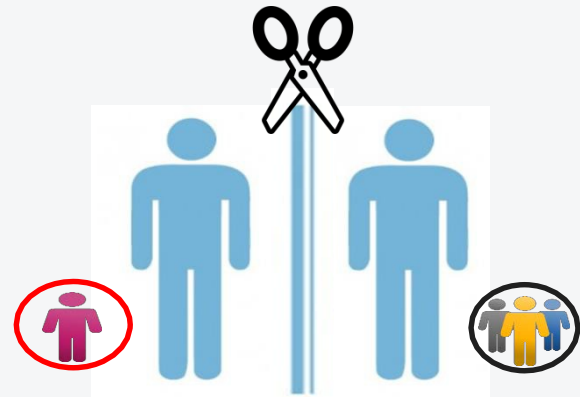
**ขยะที่สัมผัสสารคัดหลั่งโดยตรง** ได้แก่ ขยะที่ปนเปื้อนน้ำมูก น้ำลาย สำรคัดหลั่ง (เช่น หน้ากากอนามัย กระดาษทิชชู) ในแต่ละวันให้เก็บรวบรวม และทำลายเชื้อ โดยใส่ถุงขยะ 2 ชั้น ทำลายเชื้อด้วยน้ำยาฟอกขาว แล้วมัดปากถุงให้แน่น นำไปทิ้งร่วมกับขยะทั่วไป



### การดูแลส้วม



ทำความสะอาดโถส้วม  
อ่างล้างมือ หลังใช้ส้วม



- ให้แยกการใช้ส้วมได้ให้แยกกัน
- กรณีแยกไม่ได้** ให้ควรใช้ห้องส้วมเป็นคนสุดท้าย ทำความสะอาดโถส้วม อ่างล้างมือ หลังใช้ส้วม ให้ปิดโถ ก่อนกดชักโครกทุกครั้ง

# การอยู่ในพื้นที่ส่วนกลาง/ชุมชน

## กรณีแยกสถานที่ชัดเจน



พื้นที่ส่วนกลาง

ใช้หน้ากาก รักษาระยะห่างไม่น้อยกว่า 1 เมตร หรือใช้เวลาให้สั้นที่สุดหากต้องใช้พื้นที่ร่วมกับผู้อื่นในบริเวณจำกัด เช่น ลิฟท์

## กรณีต้องอยู่ร่วมกับครอบครัว/พักร่วมกับผู้อื่น



หลีกเลี่ยงการใกล้ชิดกับผู้สูงอายุ ผู้ป่วย ด้วยโรคหัวใจและหลอดเลือด เบาหวาน ปอดอุดกั้นเรื้อรัง ความดันโลหิตสูง

## พื้นที่ชุมชน

งดกิจกรรมนอกบ้าน หยุดงาน หยุดเรียน งดไปในที่ชุมชน งดใช้ขนส่งสาธารณะ

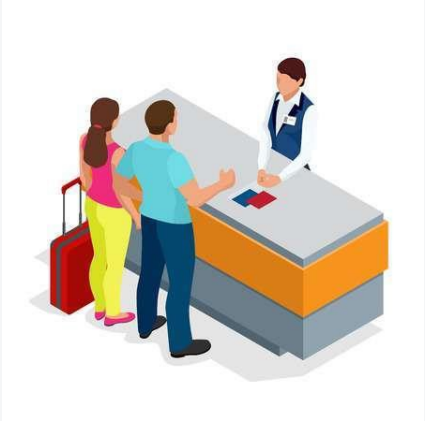


คนอื่นๆ ปฏิบัติตัวตามปกติ  
ทั้งนี้ อาจต้องให้ข้อมูลกับสถานที่  
ทำงาน สถานศึกษา

# การจัดการพื้นที่ส่วนกลางในคอนโดมิเนียมหรืออพาร์ทเมนท์



- ทำความสะอาดพื้นที่ส่วนกลางเป็นประจำทุกวัน และเพิ่มความถี่ในจุดเสี่ยงโดยน้ำยาฆ่าเชื้อเช็ดทำความสะอาดบริเวณที่มีการสัมผัส ร่วมกันบ่อยๆ เช่น ราวจับบันได ปุ่มกด ลิฟท์ ลูกบิดประตู ตู้จดหมาย ป้ายประชาสัมพันธ์ โຕะ เก้าอี้ อุปกรณ์ฟิตเนส เครื่องเล่นเด็ก รวมทั้งอาจจัดให้มีจุดบริการแอลกอฮอล์เจล 70% บริเวณจุดเข้าออกต่างๆ เช่น หน้าลิฟท์ ประตูเข้า-ออกอาคาร พื้นที่ส่วนกลาง เป็นต้น

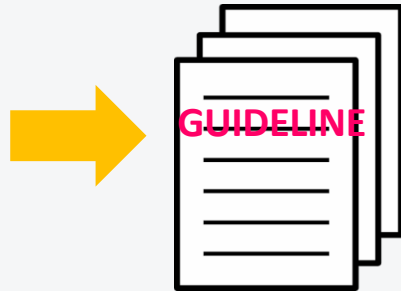


- มีช่องทางประชาสัมพันธ์ ให้ข้อมูลเกี่ยวกับ โควิด นำไวรัส และแนวทางการปฏิบัติตัวให้ผู้อยู่อาศัย รับทราบ



# กรอบการปฏิบัติการ

สสจ. และ เครือข่าย  
บริการสุขภาพ



- ให้คำแนะนำปชช.และภาคีเครือข่าย  
ในการปฏิบัติตามแนวทาง
- สื่อสารช่องทาง ปชช.ในการเข้าถึง  
ข้อมูลการปฏิบัติที่ถูกต้อง



ศูนย์อนามัย

- ให้คำปรึกษา
- สนับสนุนวิชาการ



ประชาชน

คำแนะนำประชาชน  
Infographic วิดีทัศน์

<https://www.anamai.moph.go.th/>

ลดการสัมผัส

เสี่ยงไม่เข้าที่แออัด

ดูแลตนเองและสังคม



Operation Pack Kit



2 สถานประกอบการ



มาตรการ 3 ป.

3 ประชากรรวมตัว



Drive in

All Setting  
All Cluster  
All Area

## เป้าหมาย

- มีหน้ากากผ้าใช้ประจำตัว เพียงพอ 3 ชั้น/คน (รวม 201 ล้านชิ้น)
- สร้างความรอบรู้ด้านสุขภาพ



# Focusing Setting



# Local Quarantine



อนามัยสิ่งแวดล้อม  
ที่ต้องให้ความสำคัญ

สุขาภิบาล  
อาหารและน้ำ



ขยะ



สิ่งปฏิกูล

# บุคลากรทางการแพทย์ และสาธารณสุข

- **Early Detection**
- **Early Diagnosis**
- **Early Treatment**
- **Early Containment**

## แนวทางการจัดการเพื่อป้องกันการแพร่เชื้อก่อโรคในโรงพยาบาล

แนวทางการติดต่อ	สัมผัส	ละอองฝอย	อากาศ	ป้องกันผู้ป่วย ภูมิคุ้มกันอ่อน
การแยกผู้ป่วย	ห้องเดี่ยว (ถ้ามี)	ห้องเดี่ยว	ห้องแยกอากาศ ความดันลบ	ห้องเดี่ยว
เครื่องป้องกันสำหรับ บุคลากรการแพทย์	ถุงมือ เสื้อกาวน์หรือ เอี๊ยม แว่น หน้ากาก รองเท้า	หน้ากาก SM ถุงมือ เสื้อกาวน์ แว่น	หน้ากาก N-95	หน้ากาก SM
เครื่องป้องกัน สำหรับผู้ป่วย	ไม่มี	หน้ากาก SM	หน้ากาก SM	หน้ากาก SM

ระดับความเสี่ยงในการได้รับเชื้อ	ประเภทการดูแลผู้ป่วย	ตัวอย่างกิจกรรม	การสวมอุปกรณ์ป้องกันร่างกายส่วนบุคคลเรียงตามลำดับการสวม
1. ความเสี่ยงน้อย	ดูแลผู้ป่วยในระยะห่าง - มากกว่า 2 เมตร <b>หรือ</b> - น้อยกว่า 2 เมตรและไม่สัมผัสผู้ป่วย/สิ่งแวดล้อมที่ปนเปื้อนเชื้อ และใช้ระยะเวลาสั้นมาก	- เจ้าหน้าที่ซักประวัติ คัดกรองโรคอุบัติใหม่ ด้วยคำถามสั้นๆ - เจ้าหน้าที่รักษาความปลอดภัย กันพื้นที่ผู้ป่วยในระยะห่าง มากกว่า 2 เมตร	- หน้ากากอนามัย <b>หมายเหตุ</b> • ผู้ป่วย+ ญาติให้ใส่หน้ากากอนามัย • หลีกเลี่ยงการสัมผัส หรือใกล้ชิด ผู้ป่วย

ระดับความเสี่ยงในการได้รับเชื้อ	ประเภทการดูแลผู้ป่วย	ตัวอย่างกิจกรรม	การสวมอุปกรณ์ป้องกันร่างกายส่วนบุคคลเรียงตามลำดับการสวม
2. ความเสี่ยงปานกลาง	ดูแลผู้ป่วยในระยะห่างน้อยกว่า 2 เมตร ในระยะเวลาสั้น	พยาบาล คัดกรองประวัติ เสี่ยงของผู้ป่วยขั้นต้นใน พื้นที่คัดกรอง	- หน้ากากอนามัย - กระจังกันหน้า - ถุงมือ Disposable

#### หมายเหตุ

- ผู้ป่วยให้ใส่หน้ากากอนามัย + ญาติกรอกประวัติแทน
- หลีกเลี่ยงการสัมผัส หรือ ใกล้ชิด ผู้ป่วยภายในระยะ 2 เมตร

ระดับความเสี่ยงในการได้รับเชื้อ	ประเภทการดูแลผู้ป่วย	ตัวอย่างกิจกรรม	การสวมอุปกรณ์ป้องกันร่างกายส่วนบุคคลเรียงตามลำดับการสวม
3. ความเสี่ยงสูง	<p>ดูแลผู้ป่วยในระยะห่างน้อยกว่า 2 เมตร</p> <p><b>และ ไม่มี</b> กิจกรรมที่เกิดละอองฝอยทางเดินหายใจในขณะที่ดูแลผู้ป่วย</p>	<p>บุคลากรทุกรายที่เข้าห้องคัดกรองผู้ป่วย เช่น</p> <ul style="list-style-type: none"> <li>- แพทย์ซักประวัติโดยละเอียด/ตรวจร่างกายผู้ป่วย</li> <li>- พยาบาล / เจ้าหน้าที่เคลื่อนย้ายทำการเคลื่อนย้ายผู้ป่วยออกนอกห้องคัดกรอง</li> <li>- เจ้าหน้าที่ทำความสะอาดห้องคัดกรอง / เก็บขยะ</li> </ul>	<ul style="list-style-type: none"> <li>- ล้างมือ</li> <li>- เสือกาวกันน้ำ</li> <li>- หน้ากาก N95</li> <li>- กระจังกันใบหน้า/แว่นป้องกันตา</li> <li>- หมวกคลุมผม (กรณีกัมมันตภาพรังสี)</li> <li>- ใก้ผู้ป่วย หรือ บุคลากรผมยาว)</li> <li>- ถุงมือ Nitrile/exam glove</li> <li>- รองเท้าบูท (สำหรับพนักงานทำความสะอาดและเก็บขยะ)</li> </ul>



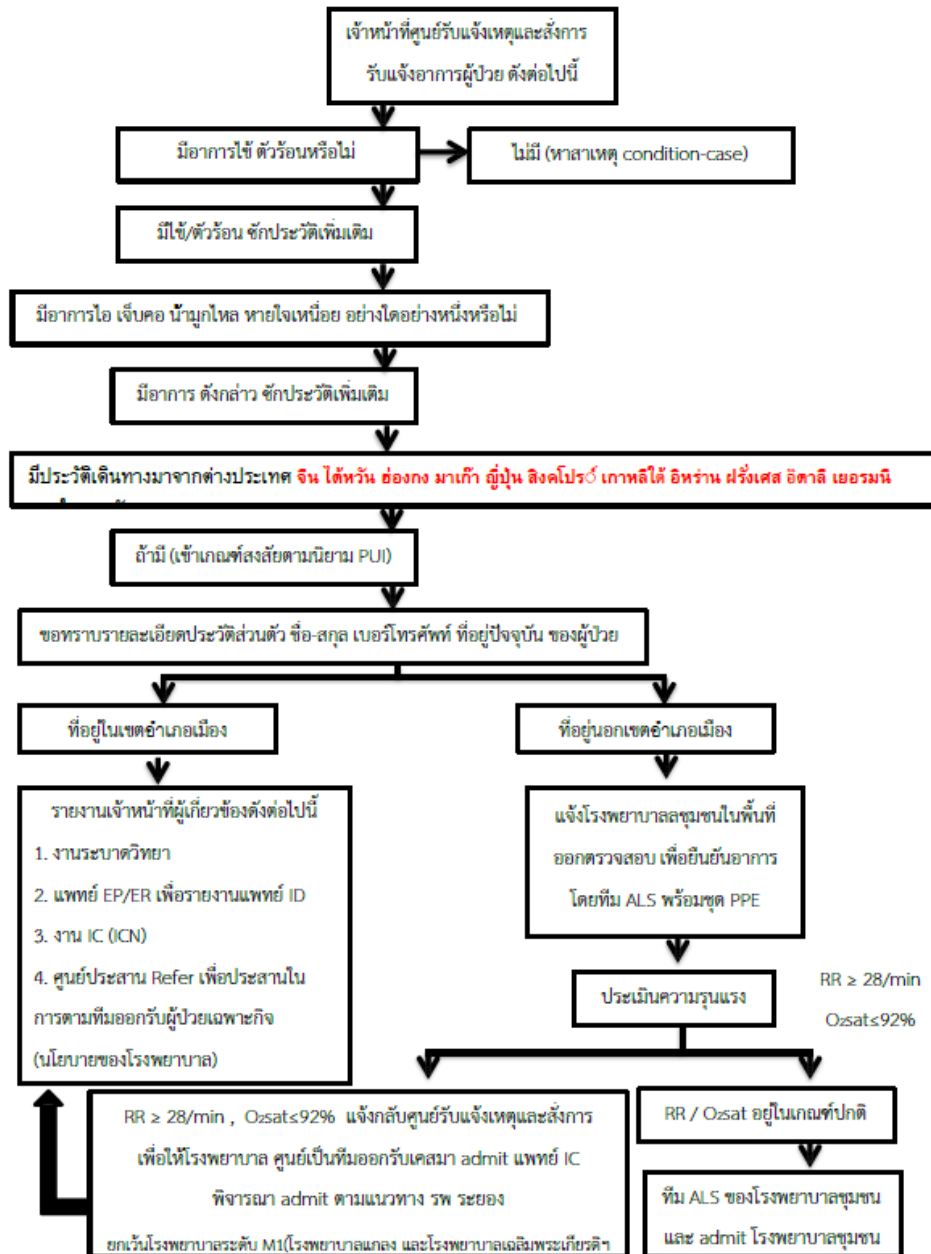
กิจกรรมที่เกิดละอองฝอยจำนวนมาก เช่น การใส่ท่อช่วยหายใจ การส่องกล้อง หลอดลม การปั๊มหัวใจ การผ่าชั้นสูตรศพ เป็นต้น

บุคลากรในสถานพยาบาล	หมวก	Goggle	Surgical Mask*	N95 หรือ สูงกว่า*	ถุงมือ	เสื้อ gown	รองเท้าบูท
1) แพทย์	+/-	+	+	+	+	+	-
2) พยาบาลในรถส่งต่อ	+/-	+	+	+	+	+	-
3) เจ้าหน้าที่คัดกรองทั่วไป	-	-	+	-	-	-	-
4) เจ้าหน้าที่เก็บตัวอย่าง	+/-	+	+	+	+	+	-
5) เจ้าหน้าที่สอบสวนโรค*	-	+/-	+	+/-	+/-	+	-
6) พยาบาลที่ดูแลผู้ป่วย	+/-	+	+	+	+	+	-
7) พนักงานเปล	-	-	+	+	+	+/-	-
8) พนักงานทำความสะอาด สะอาดในห้อง	+/-	-	+	+	+	+	+
9) พนักงานขับรถ*	+/-	-	+	-	-	-	-
10) พนักงานซักผ้า	+/-	-	+	-	+	+	+
11) พนักงานเก็บขยะ	+/-	-	+	-	+	+	+
12) เจ้าหน้าที่ห้องปฏิบัติการ	+/-	+	-	+	+	+	-
13) พนักงานเอกซเรย์	+/-	+	+	-	+	+	-

Flow การซักประวัติคัดกรองผู้รับบริการผ่านระบบบริการการแพทย์ฉุกเฉิน 1669

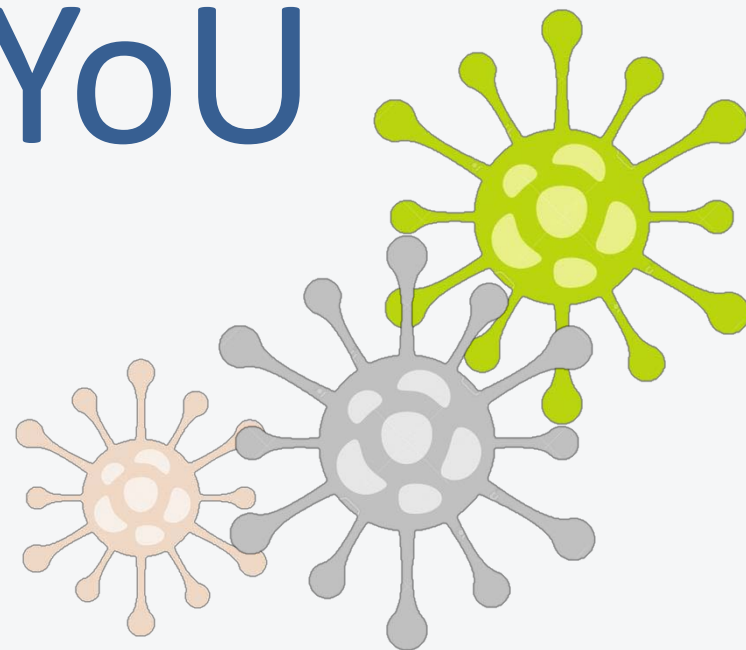
กรณีสงสัยติดเชื้อโรคไวรัสโคโรนา 19 (COVID-19)

สำนักงานสาธารณสุขจังหวัดระยอง





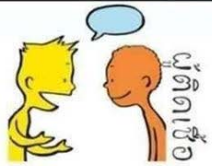
# Thank YoU



โควิด 19 เราป้องกันได้

# ไม่ได้แพร่แบบ airborne

(แต่ถ้ามีการกลายพันธุ์ ก็อาจเป็นไปได้)



**สนทนาปกติ**  
- มีอากาศถ่ายเท  
- คอยเป็นเวลาสั้นๆ  
➔ อาจจะไม่ติดเชื้อ



**สนทนาปกติ/เสวนา**  
- อากาศถ่ายเทไม่ดี  
- คอยเป็นเวลานาน  
➔ **มีโอกาสติดเชื้อ**



**พูดเสียงดัง/ไอ/จาม**  
- ไอในระยะ ๒ เมตร  
- จามในระยะ ๕ เมตร  
➔ **มีโอกาสติดเชื้อ**

# เรื่องหน้ากากอนามัยยังไงแน่?

คนไม่ป่วย **ควรใส่** ถ้าต้องอยู่ใกล้ผู้คน



**หน้ากากผ้า หรือ** alcohol 70% **ใช้ซ้ำ**  
**กระดาษก็ได้** ฉีดลงบนหน้ากาก **หลายวันได้**

- เพื่อป้องกันไม่ให้ละอองฝอยกระเด็นมาเข้าปาก
- ควรพ่นแอลกอฮอล์บริเวณ ด้านนอก ของหน้ากากก่อนใช้ทุกครั้ง / ใช้ซ้ำได้ถ้าสภาพยังดี
- แต่ถ้าอยู่ในที่โล่ง & มีระยะห่างจากคนอื่น ก็ไม่ต้องใส่หน้ากากก็ได้

คนป่วย **ต้องใส่**

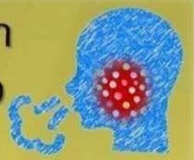


**หน้ากาก N95**

เพื่อไม่กระจายเชื้อโรคสู่ผู้อื่น

# ที่ติดเชื้อแล้วตรวจไม่พบ เพราะไม่ได้ใช้ CT SCAN

ใช้ไม้สอดเข้าจมูกหรือคอ เพื่อนำสิ่งคัดหลั่งไปตรวจในแล็บ



รู้ผลช้า & ผลตรวจไม่แม่นยำ

ใช้ CT SCAN ตรวจเนื้อปอด



รู้ผลไวใน ๕ นาที & ผลตรวจแม่นยำ

(ค่าใช้จ่ายในจีนอยู่ที่สามพันบาท)

# โควิดชอบฤดูร้อนด้วย



ชอบอุณหภูมิ ๒๐ - ๔๐ องศา



ในอากาศเย็น อยู่บนพื้นผิวได้ ๒๔ วัน

ในอากาศร้อนที่ ๓๐ องศา อยู่บนพื้นผิวได้ ๗-๙ วัน

- เชื้อจะอยู่ได้นานแค่ไหนขึ้นอยู่กับความชื้นสัมพัทธ์ด้วย
- ประเทศไทยมีระดับความชื้นสัมพัทธ์ที่เชื้อโควิดอยู่ได้

**การระบาดในไทยอยู่ในช่วง 'ขาขึ้น'!**

# หมั่นล้างมือ

ควรล้างมือ  
ทุกครั้ง

ก่อน

เตรียม-ปรุงอาหาร  
รับประทาน

หลัง

สัมผัสสิ่งสกปรก  
โดยเฉพาะที่ห้องน้ำ

ด้วยน้ำและสบู่  
หรือ แอลกอฮอล์เจลล้างมือ



# ปิดปาก จาม

เวลาไอ จาม  
ด้วยกระดาษทิชชู  
หรือ  
ต้นแขนด้านใน



# สวมหน้ากากอนามัย

เมื่อต้องไปในที่ชุมชน  
หรือมีโอกาสสัมผัส  
ผู้ที่เสี่ยงต่อการติดเชื้อ  
หรือมีอาการไข้ ไอ



# กินอาหารปรุงสุกใหม่

หากทิ้งไว้นาน  
เกิน 4 ชั่วโมง  
ต้องนำไปอุ่น  
ก่อนรับประทาน  
ทุกครั้ง

- ✘ อาหารประเภทเนื้อสัตว์และไข่  
ปรุงให้สุกอย่างทั่วถึงด้วยความร้อน
- ✘ ใช้ช้อนกลางทุกครั้ง ในการรับประทานอาหาร



ออกกำลังกาย  
ให้สุขภาพแข็งแรง



# วิธีการป้องกันการติดไวรัสโควิด-19

หลีกเลี่ยงการสัมผัสใกล้ชิดกับ  
ผู้ที่มีอาการติดเชื้อระบบทางเดินหายใจ  
หรืออาการคล้ายไข้หวัด



หลีกเลี่ยงการไปในพื้นที่เสี่ยง  
ที่มีการระบาด หากจำเป็นต้องไป  
ให้สวมหน้ากากอนามัย



หลีกเลี่ยงการสัมผัสเยื่อบุบริเวณใบหน้า (ตา จมูก ปาก)  
ด้วยมือที่ไม่ได้ล้าง หมั่นทำความสะอาดบ้านเรือน



กรณีเดินทางกลับจาก  
พื้นที่ ประเทศ หรือเมืองที่มี  
การรายงานการระบาด ขอความ  
ร่วมมือให้สังเกตอาการป่วย  
อยู่ที่บ้าน/ที่พัก จนครบ 14 วัน  
โดย

✘ หลีกเลี่ยงการไปที่สาธารณะ  
ที่มีคนอยู่หนาแน่น เช่น  
ห้างสรรพสินค้า โรงภาพยนตร์  
โรงเรียน รถไฟฟ้า



✘ งดใช้ของใช้ส่วนตัว  
ร่วมกับผู้อื่น เช่น  
แก้วน้ำ ช้อน ผ้าเช็ดตัว



✘ หมั่นล้างมือให้สะอาด  
สวมหน้ากากอนามัยตลอดเวลา  
ทานอาหารปรุงสุก  
และออกกำลังกาย



✓ แจ้งข้อมูล อสม./อสส. และเจ้าหน้าที่สาธารณสุข



ไวรัสโควิด-19 ป้องกันได้ หากเราช่วยกัน  
กินร้อน ช้อนกลาง ล้างมือ  
สวมหน้ากากอนามัย หมั่นออกกำลังกาย  
และแจ้งข้อมูล



Thank You

